

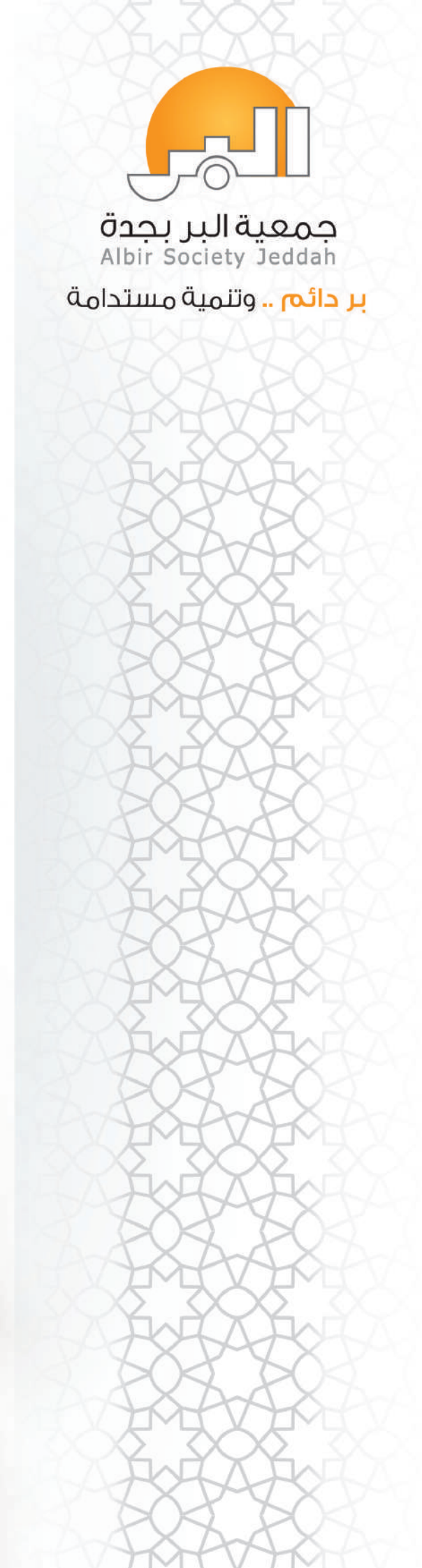


2021 السنة  
الهجرية  
1442  
1443



جمعية البر بـجدة  
Albir Society Jeddah

بر دائم .. وتنمية مستدامة





جمعية البر بجدة  
Albir Society Jeddah

بر دائم .. وتنمية مستدامة

بِسْمِ اللَّهِ الرَّحْمَنِ الرَّحِيمِ



خَالِدُ بْنُ عَبْدِ الرَّحْمَنِ  
الْمَلِكُ بْنُ عَبْدِ الْعَزِيزِ السُّعُودِي



صاحب السمو الملكي الأمير

محمد بن سلمان بن عبدالعزيز آل سعود

ولي العهد نائب رئيس مجلس الوزراء وزير الدفاع



صاحب السمو الملكي الأمير

خالد الفيصل بن عبد العزيز آل سعود

مستشار خادم الحرمين الشريفين أمير منطقة مكة المكرمة



صاحب السمو الأمير

سعود بن عبد الله بن جلوي

محافظ جدة

## من نحن ..

جمعية البر بجدة .. هي جمعية خيرية ذات شخصية اعتبارية ، تأسست في 1402/12/25هـ ورئيسها الفخري هو صاحب السمو الملكي الأمير خالد الفيصل مستشار خادم الحرمين الشريفين أمير منطقة مكة المكرمة . تشمل خدماتها الإنسانية محافظة جدة وما حولها من القرى ، وهي تعمل تحت إشراف وزارة الموارد البشرية والتنمية الاجتماعية ومسجلة بالرقم (62) .



## رؤيتنا

أن نكون رائدين في العمل الخيري المستدام على المستوى المحلي والعالمى .



## رسالتنا

أن تكون الجمعية قدوة وواجهة مشرقة لبلد الحرمين الشريفين في القطاع الخيري وممارسة النشاط الخيري والإنساني في أوسع أطره لرفع الاكتفاء الذاتي للفئات المستفيدة من أسر محدودة الدخل وأيتام ومرضى لضمان حقهم في المجتمع والبيئة المحيطة .







## قيمنا



## أهدافنا

1 التحول من جمعية تعتمد على التبرعات إلى جمعية تحقق الاكتفاء الذاتي وتحقق التنمية المستدامة.



2 تشجيع العلاقة التكاملية بين القطاع الحكومي والقطاع الخاص والجهات الخيرية لتوجيه مسؤوليتها الاجتماعية لأعمال البر الخيرية.

3 بناء منظومة تواصل مع الجمعيات الخيرية والإنسانية المحلية والعالمية لتبادل الخبرات والمعلومات.

4 نقل الأيتام والأسر المحتاجة من مرحلة الاحتياج إلى مرحلة الاكتفاء

5 تقديم خدمات متنوعة ومتميزة للأيتام والأسر المحتاجة.

6 تشجيع التطوع في دعم أنشطة الجمعية المجتمعية.

## الأعضاء المؤسسون لجمعية البر بجدة



صاحب السمو الملكي الأمير  
ماجد بن عبدالعزيز آل سعود

رحمه الله



الأستاذ  
مازن بن محمد باحارث

حفظه الله



الأستاذ  
أحمد بن عمر مسعود

رحمه الله



الأستاذ  
محمد بن عبود العمودي

حفظه الله



المستشار  
أحمد بن عبدالعزيز الحمدان

حفظه الله



الأستاذ  
شاهر بن عبدالرؤف بترجي

حفظه الله



المهندس  
عبدالعزيز بن عبدالله حنفي

حفظه الله



## أعضاء مجلس الإدارة لجمعية البر بجدة



المهندس  
سهيل حسن قاضي

رئيس مجلس الإدارة



الأستاذ  
عبدالله عبدالرحمن الجميح

عضو مجلس الإدارة



المهندس  
سمير أحمد القرشي

عضو مجلس الإدارة  
المشرف المالي



المهندس  
سلطان جمال شاولي

عضو مجلس الإدارة  
رئيس لجنة التدقيق والمراجعة



الأستاذ  
خلف هوسان العتيبي

نائب رئيس مجلس الإدارة



المهندس  
ياسر صالح بن محفوظ

عضو مجلس الإدارة  
رئيس اللجنة الاستثمارية



الأستاذ  
محمد سعيد أبو ملحة

عضو مجلس الإدارة  
رئيس نادي البر التطوعي



المهندس  
عبدالمعین حسن الشيخ

عضو مجلس الإدارة  
رئيس اللجنة التنفيذية



الدكتور  
عبدالله صالح الغامدي

عضو مجلس الإدارة



المهندس  
مكي الدين يحيى حكيم

الرئيس التنفيذي

## « بر جدة » وآفاق المستقبل التنموي

د / سهيل بن حسن قاضي  
رئيس مجلس الإدارة



ما زالت جمعية البر بجدة تتفرد بريادتها في خدمة المجتمع من خلال تقديم العديد من البرامج والأنشطة التي تخدم الفئات المستهدفة، استشعاراً منها بمسؤولياتها المجتمعية وحرصاً على تقديم حزمة من الخدمات التي تترك أثرها المستدام في المجتمع، مسترشدة بالرؤية التنموية 2030، واستراتيجية أمانة المنطقة: "بناء الإنسان وتنمية المكان".

لقد حظيت الفئات المستهدفة من الأسر محدودة الدخل والأيتام، سواء أولئك القاطنون لدى أسرهم أو في دور الضيافة التابعة للجمعية، بكامل الرعاية والاهتمام من القائمين على الجمعية عبر منظومة من البرامج التي تستهدف تمكينهم وتدريبهم وتأهيلهم حتى يكونوا لبناً صالحاً في البناء التنموي وبما يحقق أحد الأهداف البارزة في الجمعية وهو الانتقال من مفهوم الرعاية إلى الاستدامة التنموية.

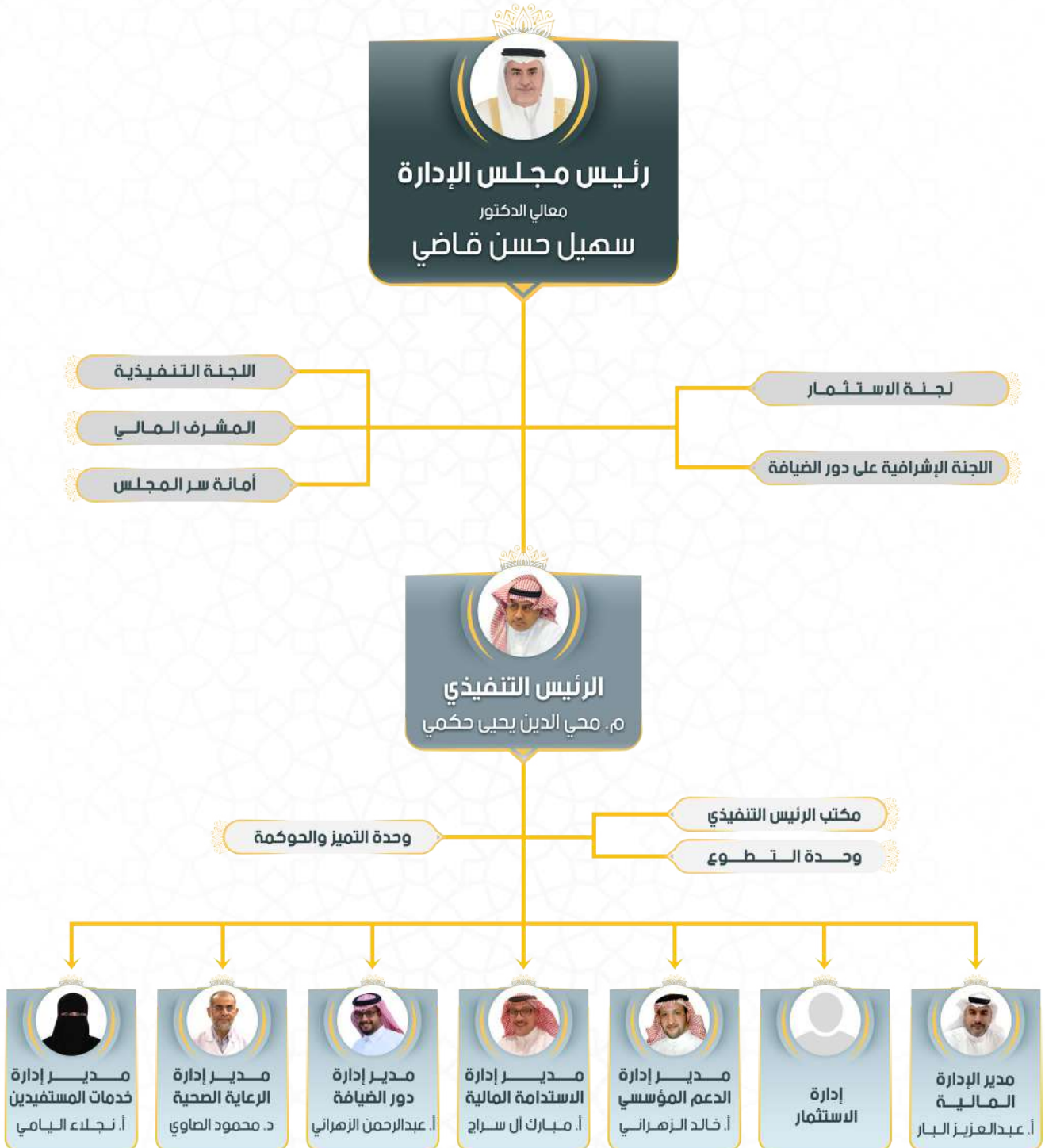
كما حظي مرضى الفشل الكلوي بالرعاية الطبية الكاملة في مركزي هشام عطار وعبد الكريم بكر التابعين للجمعية واللذين قدّمَا أكثر من 550 ألف جلسة غسيل كلوي للمرضى من خلال حوالي 80 جهازاً تتميز بتقنياتها المتقدمة التي

تمكّن الطبيب من تحديد المؤشرات وضبطها بدقة عالية، إضافة الى تقديم البرامج النفسية والتثقيفية التي تُعين المريض وتُهيئه لرحلة العلاج.

لقد ألقى هذا التقريرُ الضوءَ من خلال لغة الأرقام على خدمات الجمعية ونشاطاتها التي تشمل أيضاً المستودع الخيري والأوقاف والمشاريع الموسمية والتي تؤكد حرص مجلس إدارة الجمعية وجهازها الإداري على المضي قدماً في دعم منظومة تلك الخدمات التي تعود بالخير على المجتمع، والتي تحقق أهداف الجمعية الاستراتيجية. من هنا كان حرص مجلس الإدارة على دعم كل تلك النشاطات من خلال التوسع في شراكات الجمعية وفي برامج العمل التطوعي، إضافة الى إحداث نقلة تقنية من خلال التحول الرقمي الذي ساهم في تمكين العمل الخيري واستدامته وتيسير أداء الأعمال مع الحرص على تطبيق معايير الحوكمة الخاصة بالشفافية والإفصاح والالتزام، وتحقيق الجودة والتميز، عبر برامج التدريب ومتابعة مؤشرات قياس الأداء.

وستبقى جمعية البر بجدة نابضة بالعطاء، مُدكِيةً لثقافة التراحم والتكافل في المجتمع، مستشعرةً حاجات فئاته المتعففة، حريصة على الارتقاء بخدماتها والتوسع بها وتقديم كل ما من شأنه تلبية متطلبات التنمية، والعناية بتحقيق الاستدامة المالية.

## الهيكل التنظيمي لجمعية البر بجدة





للسنة العجربة  
2021 1443 - 1442



## الفصل الأول

### نشطات الجمعية وبرامجها

كفالة الأيتام | 2

مراكز الرعاية الصحية | 4

مستودع البر | 6

نادي البر التطوعي | 8

دور الضيافة | 1

كفالة الأسر | 3

ديار البر الخيرية ( الأوقاف ) | 5

المشاريع الموسمية | 7

## دور الضيافة



تشهد دور الضيافة الخاصة برعاية الأيتام في المملكة العربية السعودية تطوراً ملحوظاً بمتابعة وزارة الموارد البشرية والتنمية الاجتماعية .

وتعد رعاية الأيتام أحد الأنشطة الرئيسة في الجمعية التي تكفلت برعايتهم منذ الصغر إلى أن يصبحوا نماذج وقدوة في المجتمع تعليمياً ومهنياً واجتماعياً ، حيث انضم البعض منهم إلى برامج الابتعاث الخارجي وحصلوا على مؤهلات البكالوريوس والماجستير في البلدان الخارجية مستقرين في الوظائف القيادية إلى أن أصبحوا أفراداً مستقلين بذاتهم .

### تضم دور الضيافة ما يلي :

دار السيد عبدالله شربتلي

دار الزهراء

### أعداد الأبناء في دور الضيافة

دار السيد عبدالله شربتلي | 28 يتيماً

دار الزهراء | 50 يتيماً وبيئمة

إجمالي عدد الأبناء والفتيات | 78 يتيماً وبيئمة



9,225,494 ريالاً

إجمالي المبلغ المصروف  
على دور الضيافة





## دور الضيافة



### دار الزهراء .. عطاء ونماء

وجهت دار الزهراء بجمعية البر بجدة منذ نشأتها جميع خدماتها ورعايتها لأبناء الدار من الأيتام في جميع النواحي التعليمية والسلوكية والدينية والتربوية ومتابعة أوضاع الأيتام وتلّمس حاجاتهم والأخذ بأيديهم بما يكفل لهم كرامتهم ويحقق اعتمادهم على أنفسهم .

### دار السيد عبدالله عباس شربتلي .. فاعلية البرامج وثرء الأنشطة

تعتبر دار السيد عبدالله عباس شربتلي لرعاية الأيتام من أهم مكونات دور الضيافة وركناً أصيلاً فيها حيث يبلغ عدد الأبناء في الدار ( 28 ) ابناً موزعين على المراحل الدراسية المختلفة ( الابتدائي - المتوسط - الثانوي ) وتقدم الدار خدماتها للأيتام من خلال الرعاية الكاملة لهم عبر عدد من الأنشطة والبرامج القيّمة .

### أبرز إنجازات دور الضيافة

- 1 تمليك وحدات سكنيه للفتيات المؤهلات للاستقلال حسب البرنامج الوزاري عدد **4** فتيات
- 2 إتمام مراسم الزواج لأبناء الجمعية بعدد **6** أبناء
- 3 معدل النجاح العام للأبناء والفتيات **98%**
- 4 عدد البرامج والأنشطة التي نفذت للأبناء والفتيات **140** برنامجاً ونشاطاً
- 5 عدد الحالات التي تم حل مشاكلها القانونية **4** حالات
- 6 تقديم دورات متخصصة لتأهيل والحاق الفتيات والأبناء لسوق العمل بعدد **6** أبناء وفتيات
- 7 إجمالي عدد الساعات التطوعية التي قام بها الأبناء والفتيات **100** ساعة تطوعية

## دور الضيافة



### أبرز المبادرات المقدمة لأبناء وفتيات دور الضيافة

- مشاركة الأبناء في رحلة تثقيفية للطائف والتعرف على ملامحها والنشاط الزراعي في المحافظة.
- استضافة الأبناء في أحد اسطبلات الخيول والتعرف على أنواع الخيول وخوض تجربة رياضة ركوب الخيل .
- تحدّي رياضي مع الدكتور / أحمد العرفج .
- استضافة دوري امانة جدة للناشئين من مراكز الاحياء .
- تنفيذ مبادرات أمهات الحي ، ومشاركتهن في إعداد وجبات الإفطار في شهر رمضان ويوم عرفة .
- تنفيذ مبادرة ( نادي متطوعي جدة ) واستضافة الأبناء والبنات في إحدى شاليهات درة العروس .
- عمل دوري رمضاني في مختلف الألعاب ( كرة قدم - تنس طاولة - بلياردو ) .
- مبادرة التكامل الاجتماعي مع تعليم جدة من خلال مدراء المدارس التي يدرس بها الابناء من خلال اختيار نموذج قدوه للقيام بدور الاب البديل داخل المدرسه .

### عدد المتطوعين لدعم أنشطة وبرامج الدور

الكثير من المتطوعين أفراداً ومجموعات وجهات حكومية وخاصة دعمت أبناء وبنات الدور بالعديد من الأنشطة والبرامج ، وفي ما يلي أرقام المتطوعين أفراداً ومجموعات وجهات :

عدد الأفراد : ( 22 ) متطوعاً ومتطوعة



عدد الجهات والمجموعات المشاركة : ( 3 ) جهات ومجموعات

بمجموع ( 30 ) متطوعاً ومتطوعة



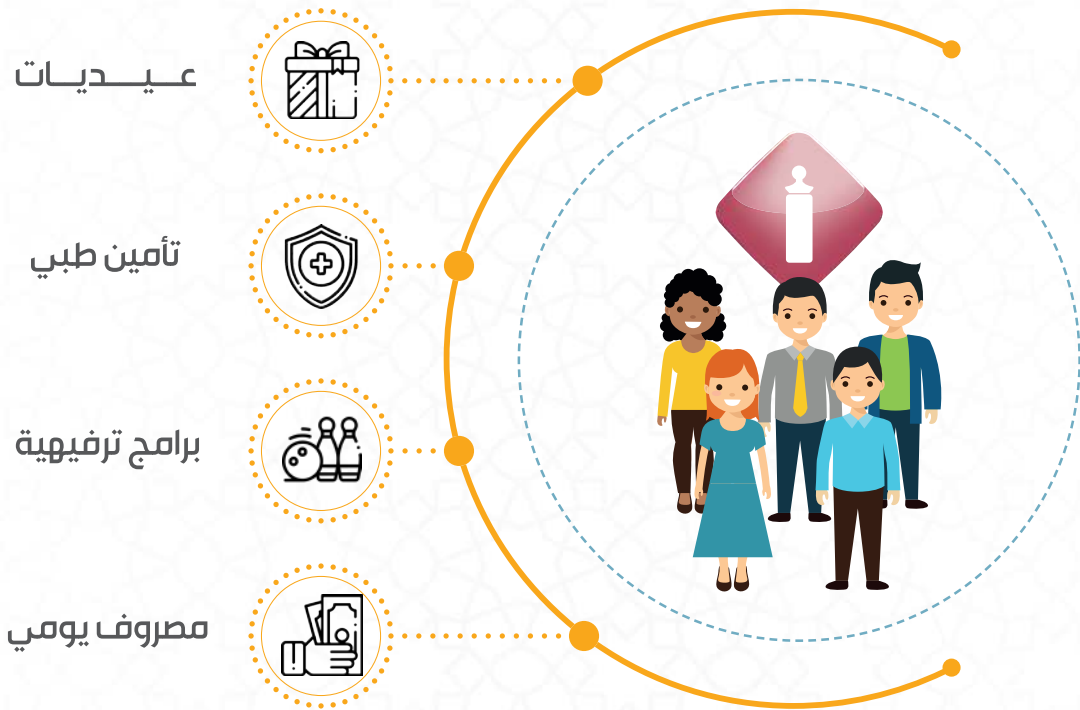
- 13% برامج وأنشطة ثقافية
- 42% برامج وأنشطة ترفيهية
- 5% برامج وأنشطة رياضية
- 40% برامج وأنشطة اجتماعية



## دور الضيافة



### الخدمات التي تقدمها دور الضيافة



## كفالة الأيتام



### رعاية بأبعاد إنسانية

أولت الجمعية كفالة الأيتام اهتماماً بالغاً حيث حققت فوائد عظيمة لمئات الأيتام الذين ارتسمت على وجوههم الفرحة ولهجت ألسنتهم بالدعاء لكافليهم بالخير والبركة وطول العمر .

وتتمحور الكفالة بدءاً بدراسة وضع اليتيم اجتماعياً عبر قسم البحث المكتبي والميداني بالجمعية وفق دراسة حقيقية من قبل باحثات متخصصات ثم يتم إدراج اليتيم ضمن البرامج بحيث تغطي كفالة اليتيم مصاريفه المعيشية والتعليمية والصحية .

### أعداد الأيتام المكفولين بالجمعية

1,417  
يتيماً  
ويتيمة

إجمالي عدد الأيتام المكفولين



5,305,278  
ريالاً

إجمالي المبلغ المصروف  
على كفالة الأيتام



## كفالة الأيتام



### الخدمات المقدمة للأيتام



إعانة شهرية عبر إيداع بنكي

1



اندماجهم بدورات وتأهيلهم

2



المساعدات العينية

3



تقديم كوبونات إفطار صائم

4



عيدية عيدي الفطر والأضحى

5



المستلزمات المدرسية

6



المشاركة في الفعاليات الخارجية

7



تقديم كوبونات كسوة العيد

8

## كفالة الأسر



### كفالات الأسر .. دراسات ميدانية

تقوم الجمعية بدراسة حالات الأسر وتحديد درجة استحقاقها للمساعدة ، عبر إجراء دراسات ميدانية حولها والتعامل معها حسب نظام المساعدة المتبع في الجمعية .

إجمالي عدد الأسر المكفولة | **716** أسرة



بالتعاون مع صندوق الموارد البشرية (هدف) تم تمكين وتأهيل **6** أسر



معدل استمرار ونجاح الأسر في الاعتماد على نفسها **11%**



## كفالة الأسر



### التمكين والتأهيل

بناء على الاتفاق المبرم بين جمعية البر وجهات تطويرية أخرى من خلال مبادرات تعمل على نشر:



مجاناً لصالح الأيتام وأسر المستفيدين من خدمات الجمعية .

883

1 إجمالي عدد المشاركين  
بالدورات التأهيلية والتدريبية

4

2 الفتيات المشاركات من دار الزهراء

450

3 إجمالي عدد الدورات التأهيلية  
والتدريبية المشارك فيها



### وحدة برامج تمكين المستفيدين



150  
أسرة مشاركة

عدد الأسر المشاركة  
في التأهيل



283  
أسرة مؤهلة

عدد الأسر المؤهلة



843  
مشاركاً

المشاركون في الدورات  
( أفراد الأسر - أسر الأيتام )



450  
دورة مقدمة

عدد الدورات المقدمة

## كفالة الأسر



3,342,616 ريالاً

إجمالي المبلغ المصروف  
على كفالة الأسر



## برنامج تفريج كربة

إجمالي عدد المستفيدين من البرنامج | 148 مستفيد



731,859 ريالاً

إجمالي المبلغ المصروف  
على برنامج تفريج كربة





## الرعاية الصحية



حرصت الجمعية في مسيرتها الاجتماعية على الجانب الصحي اللازم للذين لم تمكنهم ظروفهم المادية من مواجهة تكاليف ومصاريف الخدمات العلاجية، حيث أسست الجمعية وحدة الرعاية الصحية عام 1413 هـ .  
وتسير إدارة الرعاية الصحية بخطوات ثابتة آخذة في عين الاعتبار الالتزام بتطبيق المعايير المعتمدة عالمياً والمحافظة على مستوى الخدمة المقدمة دون تقصير .

### مراكز غسيل الكلى



#### أ. مركز عبدالكريم بكر الطبي للغسيل الكلوي :

افتتح صاحب السمو الملكي الأمير مشعل بن ماجد بن عبدالعزيز محافظ جدة - آنذاك - المركز في الرابع من رمضان عام 1428 هـ وتتولى الجمعية الإشراف عليه .  
ومنذ تأسيسه يواصل المركز وبكفاءة عالية استقبال الحالات المرضية وتقديم الخدمات العلاجية اللازمة لهم .

#### إحصائيات جلسات الغسيل الكلوي في المركز

عدد أجهزة الغسيل | 22 جهازاً



عدد مرضى الكلى | 78 مريضاً ( المتوسط )



إجمالي عدد جلسات الغسيل الكلوي للمرضى | 8,929 جلسة

إجمالي عدد جلسات الغسيل الكلوي للمرضى



## الرعاية الصحية



### ب. مركز هشام عطار للغسيل الكلوي

يعتبر مركز هشام عطار التابع لجمعية البر أكبر مركز خيري في محافظة جدة وقد قام بافتتاحه صاحب السمو الملكي الأمير مشعل بن ماجد بن عبدالعزيز محافظ جدة - آنذاك - في الثالث من رجب 1437 هـ الموافق 10 إبريل 2016م ويعتبر امتداداً لمسيرة عطاء الجمعية في خدمة مرضى الفشل الكلوي المزمن .

### إحصائيات جلسات الغسيل الكلوي بالمركز

عدد أجهزة الغسيل | 50 جهازاً



عدد مرضى الكلوى | 220 مريضاً (المتوسط)



إجمالي عدد جلسات الغسيل الكلوي للمرضى | 30,471 جلسة



تحتوي المراكز على أحدث أجهزة الغسيل الكلوي ، وتعتبر من أفضل التقنيات في هذا المجال على مستوى العالم ، وتتميز بالراحة وكفاءة الأداء وهي مجهزة بشاشة كبيرة ترصد جميع المؤشرات أثناء جلسة الغسيل بما في ذلك مؤشر قياس ضغط الدم الآلي ، ويتميز قياس غسيل الكلوى طوال فترة العلاج بتقنيات متقدمة تمكن الطبيب من تحديد المؤشرات وضبطها بدقة عالية مما يساعد على الوصول إلى أقصى درجات فعالية الغسيل الكلوي .



## الرعاية الصحية



### الخدمات المجانية التي يحصل عليها المريض



غسيل طبي متوافق مع أنظمة الغسيل الكلوي العالمية عبر معايير مستقاة من منظمة الكلى ( nkf/kdoqi ) ومراكز الوقاية والسيطرة الوبائية ( cdc ) .



تأمين كافة الأدوية الأخرى التي يستعملها المريض كأدوية الضغط والكوليسترول والأدوية الخافضة للهرمونات .



التثقيف الصحي المستمر للمريض عن طريق أخصائية التغذية .



الحصول على وجبة غذائية أثناء جلسة الغسيل الكلوي .



المساهمة في عمل الوصلات الوريدية الشريانية الخاصة بالغسيل .



توفير التطعيمات الكاملة للمرضى وعمل الفحوصات الشهرية لمتابعة كفاءة جلسات الغسيل .



تقييم الحالات النفسية للمرضى عن طريق أخصائية نفسية واجتماعية .

13,491,532 ريالاً

إجمالي المبلغ المصروف على  
مراكز غسيل الكلى والمجمع الطبي



## الأوقاف والممتلكات



### الأوقاف واستدامة العمل الخيري

انطلاقاً من ريادة الجمعية في المجال الاجتماعي والخيري وحرصها الدائم على المستفيدين الذين يعيشون تحت مظلتها ، قامت الجمعية بتشجيع فاعلي الخير على تبرعهم بديار استثمارية ووقف ريعها لصالح هؤلاء المستفيدين إما بتأجير الديار ووضع مبلغ الإيجار في حساب الجمعية أو بإسكانهم داخل هذه الديار بمبالغ رمزية من أجل تغطية نفقات الصيانة فقط .

### عقارات وأوقاف الجمعية

وقف عمارة / وقف الحريري

عمارة الشرفية / مركز العبير

الإدارة العامة

أرض السنابل

عمارة النخري / وقف آمال حامد

وقف فيلا الشرفية / شعبي

وقف فيلا هاشم خياط وزوجته

تم تأجير المجمع الطبي لمستثمر ( عمارة العمودي ) بمبلغ 550 الف 5 سنوات و 600 الف 5 سنوات أخرى .

تم تأجير مبنى البغدادية لمستثمر لمدة عشر سنوات قادمه . ب 350 ألف ريال .

تم استلام وقف رحمة باروم ( شقة ) بعد مماتها رحمها الله وتم تأجيرها ب 15,000 ريال سنوياً.

4,401,156 ريالاً

إجمالي الإيرادات المحصلة  
من الأوقاف والممتلكات



## مستودع البر



### مستودع البر : استحضار القيم وتفعيل العطاء

مواصلة من الجمعية لدورها المباشر في تقديم المساعدات للمحتاجين تم إنشاء مستودع البر الخيري الذي يستقبل التبرعات العينية من المحسنين والمتبرعين والمصانع المحلية والشركات المنتجة للمواد الغذائية والاستهلاكية وأدوات النظافة وإعادة فرزها وتعبئتها وصرفها للأسر المحتاجة حسب البيانات التي تصدر من قسم البحوث والمساعدات .

### أعداد المستفيدين من المساعدات العينية الموزعة عن طريق المستودع

1	المنف	أرز	المعروف	3,674	الوحدة	كيس	عدد الأسر	3,617	عدد الأفراد	18,218
2	تفر	تفر	المعروف	3,958	كرتون	كرتون	عدد الأسر	3,087	عدد الأفراد	15,541
3	ماء	ماء	المعروف	860	كرتون	كرتون	عدد الأسر	836	عدد الأفراد	3,537
4	لحم	لحم	المعروف	1,599	كيس	كيس	عدد الأسر	1,599	عدد الأفراد	2,959
5	لحوم الاضاحي	لحوم الاضاحي	المعروف	412	ذبيحة	ذبيحة	عدد الأسر	484	عدد الأفراد	2,205
6	سلات غذائية	سلات غذائية	المعروف	1,654	كرتون	كرتون	عدد الأسر	1,654	عدد الأفراد	6,039
7	خضار وفواكه	خضار وفواكه	المعروف	1,978	كرتون	كرتون	عدد الأسر	622	عدد الأفراد	3,133
8	أجهزة كهربائية	أجهزة كهربائية	المعروف	16	جهاز	جهاز	عدد الأسر	14	عدد الأفراد	70
9	مواد نظافة	مواد نظافة	المعروف	15,732	عبوة	عبوة	عدد الأسر	2,330	عدد الأفراد	11,117
10	بطانيات	بطانيات	المعروف	388	حبة	حبة	عدد الأسر	194	عدد الأفراد	388

مستفيدين

63,207

إجمالي عدد المستفيدين من مستودع البر



## المشاريع الموسمية .. أيقونة التراحم

أولت جمعية البر بجدة جُل اهتمامها لعدد من المشاريع الموسمية التي تهدف من خلالها إلى إقالة عثرات المحتاجين وإدخال السعادة والبهجة إلى نفوسهم ، خاصة في مواسم الأعياد ورمضان .

منطلقين دوماً من مضامين الحديث الشريف : ( مثل المؤمنين في توادهم وتراحمهم وتعاطفهم كمثل الجسد الواحد إذا اشتكى منه عضو تداعى له سائر الجسد بالحسنى والسهر ) .

### مشاريعنا الموسمية

عيدية  
يتيم



كسوة  
العيد



زكاة  
الفطر



إفطار  
صائم



عمرة  
رمضان



لحمة  
رمضان



الأضاحي



## لغة الأرقام

إجمالي المبالغ المصروفة  
1,475,200 ريال

إفطار صائم



إجمالي المبالغ المصروفة  
1,069,636 ريالاً

زكاة الفطر



إجمالي المبالغ المصروفة  
385,374 ريالاً

كسوة العيد



إجمالي المبالغ المصروفة  
536,000 ريال

عيدية يتيم



إجمالي المبالغ المصروفة  
1,257,865 ريالاً

الأضاحي



إجمالي المبالغ المصروفة  
123,218 ريالاً

لحمة رمضان



إجمالي المبالغ المصروفة  
19,560 ريالاً

عمرة رمضان



## نادي البر التطوعي



### أنشطة نادي البر التطوعي

يعتبر نادي البر التطوعي التابع لجمعية البر بجدة واحداً من العلامات الفارقة في العمل التطوعي ، وهو رغم حداثة إنشائه إلا أنه قدّم العديد من الأنشطة والفعاليات التي تستهدف خدمة المجتمع .

### وفي ما يلي أبرز هذه الأنشطة :

زيارات ، محاضرات ، دورات ، زراعة وتشجير الأحياء ، مساعدة الأسر المحتاجة ، التعاون والمشاركة بين الجهات التي تقوم على خدمة المجتمع ، أنشطة توعوية وغيرها من الأنشطة التي تنفع وتفيد المجتمع .

### نادي البر التطوعي بلغة الأرقام





## نادي البر التطوعي



### مقتطفات من أنشطة وفعاليات نادي البر التطوعي



زراعة ممشى النخيل واليمامة والأمير نايف  
بمناسبة اليوم الوطني 91 .



تنفيذ مبادرتين توعويتين بكورونا في  
جدة بارك وجمعية الثقافة والفنون.



المشاركة في ملتقى ومعرض جامعة أم  
القرى رحلة الإعاقة من التشخيص للتوظيف .



مشاركة النادي في تنفيذ مشروع الأضاحي .

### مقتطفات من الشراكات والاتفاقيات لنادي البر التطوعي



اجتماع فريق البر الهندسي التطوعي



توقيع مذكرة تفاهم مع فريق طور ذاتك  
ومركز رفق للإرشاد الأسري .



للسنة الهجرية 2021  
1443 - 1442



إنجازات في حديث الأرقام

2 | تدوير الملابس ( كساء )

1 | الحوكمة

## الحوكمة



### الحوكمة الرشيدة

حرصت الإدارة التنفيذية في جمعية البر بجدة على تطبيق الحوكمة الرشيدة بمعاييرها الثلاثة الأساسية ( الشفافية والإفصاح - الالتزام - السلامة المالية )، فعملت على الارتقاء بهذا المفهوم الذي لم يكن معروفاً بشكل رسمي قبل عام 2018م ، فكانت لها لقاءات عدة مع ممثلي وزارة الموارد البشرية والتنمية الاجتماعية مسترشدة برؤاهم وتوجيهاتهم . وحرصاً منها على الارتقاء بمستوى الحوكمة عيّنت أخصائياً لدعم هذا الجانب ، فحققت نتائج مُرضية خلال عام 2019م ، ومازالت مستمرة في تطبيق تلك المعايير لتحقيق النتائج التي يتطلع إليها مسؤولو الجمعية بما يترجم مستهدفات رؤية المملكة 2030م في هذا المجال .

كما استحدثت الجمعية في 2020 لجنة للتدقيق الداخلي مكونة من عددٍ من أعضاء الجمعية العمومية وقامت كذلك بتكليف مراجع داخلي لمراجعة السياسات المالية .

كما تقوم وحدة الحوكمة بالجمعية سنوياً بتقييم ذاتي للتأكد من تطبيق كافة المعايير والمتطلبات .

وما زالت الجمعية حريصة على تعزيز منظومة الأداء فيها وفق معايير الحوكمة التي تعتبر أحد الممكّنات التي تدعم استدامة وتمكين العمل الخيري .

## كساء



### مشروع تدوير الملابس ( كساء )

أطلقت الجمعية برنامج " كساء " استكمالاً لأنشطتها المتنوعة ودعمًا لمواردها للاستمرار في أداء رسالتها الإنسانية وواجبها الاجتماعي الذي قامت من أجله .

هذا البرنامج يقدم بوسائل تقنية حديثة ووفق ما تنص عليه الأنظمة والقوانين بالمملكة العربية السعودية حيث يتم إعادة تدوير ( الورق - الأجهزة الكهربائية والإلكترونية - الخشب والأثاث - الملابس المستخدمة).

ويشرف على المشروع فريق متكامل ومدرب لجمع الملابس وفرزها بطريقة آمنة , ليتم توزيعها على الأسر المحتاجة , أما الملابس غير المناسبة فيتم إعادة تدويرها وتوزيع ريعها على الأسر المحتاجة والمسجلة تحت نطاق الجمعية من خلال تزويدهم ببطاقات لشراء الملابس الجديدة .

258,626 ريالاً

بلغ إجمالي إيرادات الملابس  
المستعملة المعاد تدويرها





للسنة العجربة  
2021 1443-1442



## الفصل الثالث

### مناسبات وأحداث

البر نحو المستقبل

2

اجتماع الجمعية العمومية

1

مشاركات إعلامية

3

## انعقاد الجمعية العمومية



### مقتطفات من انعقاد الجمعية العمومية العادية وغير العادية



### خطوات ثابتة نحو الشفافية

تم بحمد الله إقفال الميزانيات ومناقشتها خلال انعقاد الجمعية العمومية للأعوام التالية :

2020



2019



2018



2017



2016



1436هـ





## البر نحو المستقبل

أجهزة الخدمة الذاتية .. ثلاثية التمكين والاستدامة واليسير

### تدشين أجهزة الخدمة الذاتية ومنصة البر الإلكترونية



دشن صاحب السمو الأمير

سعود بن عبد الله بن جلوي

محافظ جدة

.. أجهزة الخدمة الذاتية ومنصة البر الإلكترونية ..



## البر نحو المستقبل



### تدشين الفرع النموذجي للجمعية بحي السلامة



### تدشين جهاز الخدمة الذاتية بمطار الملك عبدالعزيز الدولي



### تدشين جهاز الخدمة الذاتية بالردسي مول





## مشاركات إعلامية

NEWS

### مقتطفات من الأخبار الصحفية



”بر جدة“ تصدر تقريرها الأول للاستدامة  
بمعايير حوكمة عالية تستشرف رؤية 2030 .  
• صحيفة وهج الإلكترونية



(عمومية بر جدة) تقرر الميزانية السنوية  
وتعدلات بنود اللائحة الأساسية .  
• صحيفة نبض العرب



مركز هشام عطار يشارك في الدراسة العالمية  
(DOPPS) حول مرضى القصور الكلوي .  
• صحيفة مجد الوطن الإلكترونية



مذكرة تعاون بين جامعة الملك عبد العزيز  
وجمعية البر بجدة لدعم المشاريع التطوعية .  
• صحيفة الحدث



جمعية البر بجدة في اليوم العالمي للتطوع:  
جهود تنموية لدعم العمل الخيري .  
• صحيفة أضواء المستقبل



(بر جدة) تكثف جهودها في رمضان لدعم  
المستفيدين من مشروعاتها .  
• وكالة الأنباء السعودية (واس)



جامعة الملك عبد العزيز تكرم متطوعي  
جمعية ”البر“ في مبادرة ”فرسان الوطن“ .  
• صحيفة مكة الإلكترونية



مذكرة تفاهم بين جمعية البر بجدة وجامعة  
الأعمال والتكنولوجيا .  
• صحيفة عسير الإلكترونية



## مشاركات إعلامية

### مقتطفات من تغريدات تويتر



### مقتطفات من المشاركات في الإعلام المرئي





للسنة العجربة  
2021 1443-1442



## الفصل الرابع

### ويستمر العطاء

2 | أعضاء الجمعية العمومية

1 | شركاء البر

4 | برامج الرؤية في مشاريع ( البر )

3 | مسك الختام

## شركاء البر



تعزير قيام الشركات بمسؤولياتها الاجتماعية يعتبر هدفاً استراتيجياً من أهداف رؤية المملكة 2030 لتعزيز التنمية المجتمعية وذلك من خلال الشراكات فيما بين القطاع الخاص والقطاع الثالث ( غير الربحي ) وتشجيع مساهمة قطاع الأعمال في التنمية المستدامة .

حيث بادرت جمعية البر بجدة بالبدء في المساهمة في تحقيق هذا الهدف من خلال حزمة من الخدمات والشراكات التي تمكّنها من إشراك ومساهمة قطاع الأعمال في تحقيق هذه المبادرة وتحسين الصورة الذهنية لدور قطاع الأعمال في أداء المسؤولية المجتمعية .

رؤية VISION

2030

المملكة العربية السعودية  
KINGDOM OF SAUDI ARABIA



# شركاء البر

وقف الملك عبدالعزيز  
للعين العزربة



جامعة الملك عبدالله  
للكووم وءءءفة

نعناع



يورك

العنة السعوءفة



جمعة الإءسان

فرءن



وكالة فوء ءءة

جمعة ءراءم



جمعة العنافة بالمسءء

ءمفن



منش

# شركاء البر



أي قراج



الجزيرة تكافل  
Aljazira Takaful

الجزيرة تكافل

بشق تمرّة



نايس nice

نايس

نداء الأمل



BAB AL KHAIR  
باب الخير

باب الخير

جمعية ترميم



نعمة

الدانوب



شركة DHL

شركة عبدالله هاشم



ورثة الشيخ اسماعيل أبو داود



# الشركاء الإعلاميون

صحيفة عكاظ



صحيفة مكة الإلكترونية



صحيفة البيان



صحيفة أضواء المستقبل



صحيفة سهم



صحيفة أقلام الخبر

## أعضاء الجمعية العمومية بجمعية البر بجدّة



أ / ريمة عبدالرزاق يحيى الشامخي

الشيخ / مازن محمد صالح باحارث

المستشار / أحمد عبدالعزيز الحمدان

الشيخ / محمود محمد نشار

أ / الشريف خالد مالك آل غالب

م / حسن أسعد حسن جمجوم

أ / هنادي فاروق عباس اسكوبي

أ / محمد محمود عبدالرحيم عطار

الشيخ / سعيد أحمد سعيد باسمح

أ / طلال محمد محمد بادكوك

أ / عبدالله عوض عبدالله بن لادن

أ / زياد بسام محمد البسام

م / جمانه سلطان إسماعيل شاولي

الشيخ / عبدالرحمن عبدالله الخريجي

م / سلطان جمال إسماعيل شاولي

أ / سلمى عبدالسلام راغب قطب

أ / عائشة فرج فرحان العتيبي

أ / هاني عبدالعزيز أحمد ساب

أ / خالد عبدالرحمن أحمد الموسى

م / غازي عبداللطيف محمد جمجوم

أ.د / زهير جميل أحمد قرزاز

د / فؤاد أمين رجب علي بوقري

أ / آلاء عبدالرحمن الخريجي

أ / أسامة عبدالله الخريجي





## أعضاء الجمعية العمومية بجمعية البر بجدّة

أ / يارا خلف هومان العتيبي

أ / ليلي حمد الصنيع

أ / عبدالهادي علي شايف

أ / دعاء عبدالرحمن الخريجي

الشيخ / طل هشام محي الدين ناظر

أ / هشام عبدالرحمن الخريجي

أ / دانية عصمت عبدالصمد السعدي

أ / يوسف سعيد أحمد باسمح

د / فيصل فؤاد محمود وفا

أ / حنان علي سعيد باسمح

أ / بسام جميل بن سليمان أخضر

أ / شيخة أحمد سعيد باسمح

أ / محمد عتيق سليم الحربي

أ / مريم أحمد سعيد باسمح

أ / فؤاد حسن حسين سروجي

أ / فاطمة أحمد سعيد باسمح

أ / عبدالعزيز هاني عبدالعزيز ساب

أ / عائشة أحمد سعيد باسمح

أ / خلف هومان عويد العتيبي

أ / فوزية أحمد سعيد باسمح

أ / محمد سعيد محمد أبو ملحمة

أ / نور أحمد سعيد باسمح

أ / محمد هاني عبدالعزيز ساب

أ / عواطف أحمد سعيد باسمح

## أعضاء الجمعية العمومية بجمعية البر بجدّة



أ / يوسف مرعي محمد عسيري

م / سمير أحمد محمد القرشي

أ / علي عوض آل سريع القحطاني

معالي الدكتور / سهيل بن حسن قاضي

أ / ياسر عبدالاله محمد الشريف

أ / فؤاد محمد نور محمد أبو منصور

د / طارق أحمد القرشي

أ / داليا سعيد أحمد باسمح

أ / مازن أبو الهدى خاشقجي

أ / عبدالمعين حسن الشيخ

أ / محمد حسن العسيري

أ / محمد حسين عبدالله أبو الطاهر

أ / ماجد عيد العصيمي

أ / عماد محمد فهد العبود

أ / فواز محمد آل داهش

م / محمود زكريا بن صديق

م / محمد عبدالسميع بوقس

د / طارق محمد حسن جابر

أ / عبدالعزيز أحمد الحمدان

أ / رفعة سعيد شعيل آل حسن

أ / سعد مسحل نمر العتيبي

أ.د / اندونيسيا بنت خالد حسون

د.م / إياد طلال عطار

أ / عمار عبدالصمد عامر المطيوري



## أعضاء الجمعية العمومية بجمعية البر بجدة

أ / محمد عبدالرحيم ابوعوف السوداني

أ / روضة سعدو سعادة الجرف

أ / سلوى حسين محمد بدوي

أ / عبدالهادي عواض الحارثي

م / باسم مهدي جعفر الشريف

أ / منيرة محمد بداح السبيعي

م / ماجد إقبال سعيد محمد حسن

م / نواف هشام عبدالسلام عطار

د / يوسف عبدالله عمر باسودان

أ.د / هناء عبدالله سليمان أبو داود

أ / عبدالله سالم محمد باخشب

د / سعدية عبدالوهاب رضوان

م / وليد أحمد سعيد باحمدان

د.م / أسامة صالح عبدالوهاب

د / عمر محمد علي هندي

أ / معتز فؤاد عبدالرحمن كيال

## خدمات « البر » :

من «التقليدية» إلى «المعاصرة»

م / محي الدين يحيى حكيم  
الرئيس التنفيذي



حرصت جمعية البر بجدة في منظومة خدماتها المجتمعية على المزج بين مفهومي: "الأنسنة"، و"الاستجابة لمتطلبات التنمية"، تفاعلاً منها مع مرحلة التحول الاستراتيجي الذي لامس جميع مفاصل المشهد المحلي.

لذا فقد سعت الجمعية إلى تحقيق عدد من الأهداف الاستراتيجية التي تنقل العمل الخيري من مفهوم الرعاية إلى المفهوم التنموي المعاصر الذي يساهم هذا القطاع من خلاله في الناتج المحلي بنسبة 5% وفق رؤية المملكة التنموية 2030.

لقد سعت الجمعية إلى توفير عدد من الإمكانيات المساندة لأهدافها الاستراتيجية والتي تساهم بقوة في تمكين العمل الخيري واستدامته من خلال البرامج المجتمعية التي تلامس حاجات الفئات المستفيدة.

ولعل أبرز تلك الإمكانيات هو التحول الرقمي في تقديم الخدمات والذي تجسّد في أجهزة الخدمة الذاتية ومنصة البر وتطبيقات الهواتف المحمولة والتي وفّرت الكثير من الوقت والجهد على المتبرعين والمستفيدين، إضافة إلى الحرص على تحقيق الاستدامة المالية من خلال توفير الروافد المالية المساندة لبرامج الجمعية عبر استحداث المشاريع الوقفية والاستثمارية كمشروع (مقصد جدة) التجاري الذي يشكّل نقطة تحول كبرى في نشاطات الجمعية، بما يتواءم مع برنامج (استدامة وتمكين) الذي برز كعلامة فارقة في هذا القطاع.

إن هاجس الانتقال بالعمل الخيري من (التقليدية) إلى (المعاصرة) كان الشغل الشاغل لمجلس إدارة الجمعية وجهازها الإداري، حرصاً على تمكين العمل الخيري والمستفيدين منه، ولم يكن ذلك ليتحقق لولا حزمة الأهداف الاستراتيجية التي تم وضعها لتحديد مسار خدمات الجمعية والتي اعتمدت على التوسع في شراكاتها وأسننة خدماتها والعناية بمتطوعيها ومتطوعاتها للاضطلاع بالمسؤولية الاجتماعية المناطة بها، مسترشدة في خططها برؤية المملكة التنموية التي حلق القطاع غير الربحي من خلالها في آفاق التنمية المعاصرة وأصبح أحد محركات النمو الاقتصادي، متواكباً مع أحدث الدراسات والتجارب والممارسات العالمية، وليتحول هذا القطاع الى لاعب رئيس على مضمار التنمية الاجتماعية والاقتصادية.

وإذا كانت الجمعية قد اعتمدت على مُحفّزات الاستدامة للارتقاء ببرامجها وأنشطتها الخاصة برعاية الأسر وكفالة الأيتام وعلاج مرضى الفشل الكلوي، والأوقاف، ومستودع البر، والمشاريع الموسمية والدائمة، والتي استحضرت من خلالها القيم لتفعيل العطاء وزيادة أعداد المستفيدين من تلك البرامج وفق رؤية تمكينية معاصرة استشرفت آفاق المستقبل لتلك الفئات وحرصت على فاعلية مشاركتها في المشروع النهضوي لبلادنا، فإن في الجمعية مزيداً من تلك البرامج والمشاريع المتوائمة مع متطلبات المرحلة والمستندة الى أدق معايير الحوكمة والشفافية والجودة والتي تحرص الجمعية من خلالها على المواءمة بين العطاء والتنمية، حتى يبقى المجتمع وأبنائه هم المستفيد الأول، وحتى يكتمل عقد إنجازات الجمعية الإنسانية والتنموية.. والله ولي التوفيق.

وضعت جمعية البر بجدة حزمة من الأهداف الاستراتيجية التي تخدم من خلالها المشروع التنموي الذي رسمت رؤية المملكة 2030 من خلاله خارطة المستقبل، وعمل مجلس إدارتها وجهازها الإداري على تنفيذ تلك الأهداف المُسترشدة بهذه الرؤية التنموية.

وقد برز من بين أهداف الجمعية الحرص على تمكين المستفيدين والانتقال من مفاهيم الرعاية إلى التنمية المستدامة.

من هنا جاءت برامج الجمعية متواكبة مع برامج الرؤية التنموية خاصة برنامج **(جودة الحياة)** الذي عني بتحسين جودة حياة الفرد والأسرة وتمكينهم من المشاركة في مختلف المجالات، وقد برز ذلك في برامج الجمعية الخاصة برعاية الأسر وتمكينها، وكفالة الأيتام سواء أولئك المقيمون لدى أسرهم أو في دور الضيافة التابعة للجمعية، من خلال الحرص على تمكينهم عبر تأهيلهم وتدريبهم، وتوفير الرعاية الاجتماعية والصحية والنفسية والتعليمية لهم من خلال مساندتهم على إكمال دراساتهم العليا سواء بالداخل أو عبر برامج الابتعاث بهدف رسم ملامح مستقبلهم.

إضافة إلى **(برنامج التحول الوطني)** الذي هيأ البيئة المناسبة المُمكنة لجميع القطاعات من خلال دعم التميز والتحول الرقمي والاستدامة والشراكات وتعزيز التنمية، وهو ما جعلته الجمعية ضمن أهدافها الاستراتيجية، مُسخرّة كافة الأدوات والوسائل التي تتيح الاستفادة منه على أرض الواقع داخل إداراتها وأقسامها.

ولم يغب برنامج **(تنمية القدرات البشرية)** عن أذهان مسؤولي الجمعية، حيث حرصت الجمعية على إقامة عدد كبير من ورش العمل والدورات لتطوير

قدرات منسوبيها ورفع كفاءة أداؤهم من خلال تعزيز القيم وتطوير المهارات وتنمية المعارف.

وفي مسار **(برنامج التحول الصحي)**.. أولت الجمعية مرضى الفشل الكلوي عناية خاصة من خلال مركزي هشام عطار وعبد الكريم بكر التابعين لها، حيث يتم تقديم الخدمات الصحية المجانية لهم وفق أعلى معايير الجودة عبر أكثر من 80 جهازاً للغسيل الكلوي تم من خلالها إجراء أكثر من 550 ألف جلسة غسيل كلوي، ناهيك عن تقديم الرعاية التثقيفية والنفسية والاجتماعية للمرضى وتقديم الأدوية المجانية لهم.

أما **(برنامج الاستدامة المالية)** فقد حظي في مسارات عمل الجمعية بقصب السبق من خلال العناية بالأوقاف وطرح مشروع (مقصد جدة) وهو أضخم مشروع تجاري سيتم بناؤه في مقر الجمعية الرئيسي بحي الزهراء لدعم روافد الجمعية المالية.

**(برنامج الإسكان)** في رؤية المملكة حرصت الجمعية على الاستفادة من فلسفته في تقديم الحلول السكنية التي تلبى احتياجات وتطلعات الأسر السعودية، فقدمت الجمعية لیتيمات دور الضيافة التابعة لها برنامج (تمكين الیتيمات) الذي يتيح للیتيمة تملك شقة سكنية تظفي على حياتها أجواء من الاستقرار والاندماج النفسي في بيئتها المجتمعية، ويستهدف البرنامج منح شقق سكنية لعدد 10 یتيمات خلال عام 2022م وقد تم تسليم 4 منهن شققهن، وجارٍ العمل على تسليم باقي الیتيمات ضمن العدد المستهدف.

كما رسمت الجمعية من خلال الاسترشاد ببرنامج **(خدمة ضيوف الرحمن)** صورة ناصعة للأدوار المنتظرة من القطاع غير الربحي في خدمة ضيوف

الرحمن والذي يتم من خلاله إثراء وتعظيم تجربة الحج عبر تقديم منظومة من الخدمات التي تُيسر أداء رحلة الحج وتترك أثرها في نفوس الحجاج والمعتمرين.

فجاءت مشاريع (البر) الموسمية في الحج: (الأضاحي، سقيا حاج، كسوة العيد، عيدية يتيم)، وقبلها مشاريع موسم رمضان، ناهيك عن برامج وأنشطة الجمعية الأخرى، جاء ذلك كله استرشاداً ببرامج الرؤية التنموية، ومحاورها التي ارتبطت فيها (حيوية المجتمع) بمفاهيم (القيم الراسخة والبيئة العامرة والبنیان المتين)، لذا كان حرص الجمعية على استنبات هذه القيم المُجسّدة لمعاني التراحم والتكافل، وتعزيز جودة الحياة للمستفيدين من خدماتها، مستندةً في تنفيذها على مرتكزات التحول الرقمي الذي يدعم التميز ويساهم في تيسير أداء الأعمال وتمكين واستدامة العمل الخيري.

لقد جاءت منظومة برامج ومشاريع الجمعية مواكبة لبرامج الرؤية التنموية، مترجمة لاستراتيجيات الجمعية التي تسير بخط متوازٍ مع تلك البرامج، وبما يلبي احتياجات المستفيدين ويساند تعاملات الجمعية وشراكاتها مع مختلف القطاعات.

إن النماذج التنموية المعاصرة التي قدمتها الجمعية والمتجسدة في العناية بالأوقاف والمشاريع الاستثمارية من خلال محفظتي الجمعية: العقارية والاستثمارية مع تنفيذها حزمة من الآليات التنظيمية لتعزيز منظومة الأداء في مختلف برامجها وأنشطتها التي تشمل: رعاية الأسر وكفالة الأيتام ورعاية مرضى الفشل الكلوي، مع ريادتها في التفاعل المجتمعي من خلال مستودع البر، واستشعارها للفئات المحتاجة عبر حزمة من المشاريع



الموسمية في موسمي رمضان والحج وأعيادهما، نقول: إن هذه النماذج المعاصرة قد شكّلت قاعدة صلبة يمكن الاستناد إليها لاستشراف حجم الأثر الذي يمكن أن يتركه القطاع غير الربحي في رفد التنمية، ودفع عجلة النمو الاقتصادي باعتباره أحد محركات هذا النمو الذي عزّزته الرؤية التنموية منذ بداياتها استناداً إلى ثلاثة مرتكزات هي: العمق العربي والإسلامي، والموقع الجغرافي، والقوة الاقتصادية، ولتنطلق منها ثلاثة محاور هي: "مجتمع حيوي، وطن طموح، اقتصاد مزدهر"، انبثقت منها جميع الأهداف الأخرى: الرئيسية والفرعية.

إن نموذج جمعية البر بجدة بكل ما تمخّض عنها من برامج ومشاريع وأنشطة إنما يمثل قصة محاكاة واسترشاد بمستهدفات برامج الرؤية، وصولاً إلى تحقيق التنمية المستدامة، وترجمة استراتيجية: (بناء الإنسان وتنمية المكان)، بكل ما يمثل ذلك من مكتسبات تصب في مجرى المشروع النهضوي الكبير للمملكة، وتستنهض همم باقي القطاعات للعمل في نموذج تكاملي يلبي الاحتياجات المجتمعية ويترجم حجم الاضطلاع بمسؤولياتها نحوه، ويفسح المجال لذوي القدرات من القياديين والعاملين والمتطوعين حتى يضيئوا دروب التنمية بقناديل إبداعاتهم الفكرية والتنظيمية.

نموذج جمعية البر بجدة، وغيرها من المنظمات غير الربحية التي يُشار إليها بالبنان، ينادي بأهمية دعم قطاع الأعمال وباقي القطاعات لمنظمات القطاع غير الربحي، وتعظيم القيمة المتحققة من هذا القطاع، وتعزيز أثره الاقتصادي وتنويعه واستدامته وريادته.

جمعية البر بجدة  
Albir Society Jeddah  
بر دائم .. وتنمية مستدامة



برامج رؤية 2030 في أنشطة ومشاريع جمعية البر بجدة





للسنة العجربة 2021  
1443 - 1442



## الفصل الخامس

### القوائم المالية المدققة

قائمة المركز المالي 2

1 تقرير مراقب الحسابات

4 قائمة التدفقات النقدية

3 قائمة الأنشطة

5 إيضاحات حول القوائم المالية



## القوائم المالية المدققة للعام الميلادي ٢٠٢١م

جمعية البر بجدة  
مسجلة بوزارة الموارد البشرية  
والتنمية الإجتماعية برقم ٦٢  
القوائم المالية  
في ٢٠٢١/١٢/٣١ م

## القوائم المالية المدققة للعام الميلادي ٢٠٢١



جمعية البر بجدة  
مسجلة بوزارة الموارد البشرية والتنمية الإجتماعية برقم ٦٢

القوائم المالية  
كما في ٢٠٢١/١٢/٣١ م

### فهرس

الصفحة	البيانات
٢٠/٤ - ٢٠/٢	* تقرير مراقب الحسابات .....
٢٠/٥	* قائمة المركز المالي .....
٢٠/٦	* قائمة الأنشطة .....
٢٠/٧	* قائمة التدفقات النقدية .....
٢٠/٢٠ - ٢٠/٨	* إيضاحات حول القوائم المالية .....



## القوائم المالية المدققة للعام الميلادي ٢٠٢١م

FAISAL M. AL-SABBAN & PARTNER CO.  
Certified Accountants  
Professional Company  
C.R. 4030334212



شركة فيصل محمود الصبان وشريكه  
محاسبون قانونيون  
شركة مهنية  
ت.س. ٤٠٣٠٣٣٤٢١٢

### " تقرير مراجعي الحسابات المستقلين "

المحترمين

السادة / جمعية البر بجدّة  
مسجلة بوزارة الموارد البشرية والتنمية الإجتماعية برقم ٦٢  
جدّة - المملكة العربية السعودية

#### الرأي:

لقد قمنا بمراجعة القوائم المالية المرفقة لجمعية البر بجدّة، والمشملة على قائمة المركز المالي كما في ٢٠٢١/١٢/٣١م، وقائمة الأنشطة وقائمة التدفقات النقدية عن السنة المالية المنتهية في ذلك التاريخ، وكذلك الإيضاحات المرفقة مع القوائم المالية والمتممة لها من رقم (١) إلى رقم (٢٧)، بما في ذلك ملخص السياسات المحاسبية الهامة.

وفي رأينا فإن القوائم المالية المرفقة ككل تعرض بعقل، من جميع الجوانب الجوهرية، المركز المالي للجمعية كما في ٢٠٢١/١٢/٣١م، وأدائها المالي وتدفقاتها النقدية عن السنة المالية المنتهية بذلك التاريخ، وفقاً لمعايير المحاسبة المتعارف عليها في المملكة العربية السعودية ومعايير المنشآت الغير هادفة للربح والملائمة لظروف الجمعية.

#### أساس الرأي:

قد تمت مراجعتنا وفقاً للمعايير الدولية للمراجعة المعتمدة في المملكة العربية السعودية. إن مسؤوليتنا بموجب تلك المعايير موضحة لاحقاً في هذا التقرير ضمن فقرة "مسؤوليات مراجعي الحسابات حول مراجعة القوائم المالية".

إننا مستقلون عن الجمعية وذلك وفقاً لمتطلبات آداب وسلوك المهنة المعتمدة في المملكة العربية السعودية ذات الصلة بمراجعتنا للقوائم المالية، كما وفينا أيضاً بالتزاماتنا بمسؤوليات سلوك وآداب المهنة الأخرى وفقاً لتلك المتطلبات. ونعتقد أن أدلة المراجعة التي حصلنا عليها كافية وملائمة لتوفر أساساً لإبداء رأينا.

#### مسؤوليات إدارة الجمعية والأشخاص المكلفين بالحكومة عن القوائم المالية:

إن إدارة الجمعية هي المسؤولة عن إعداد القوائم المالية وعرضها بشكل عادل وفقاً لمعايير المحاسبة المتعارف عليها في المملكة العربية السعودية ومعايير المنشآت الغير هادفة للربح و الملائمة لظروف الجمعية فيما يتعلق بإعداد وعرض القوائم المالية، وهي المسؤولة عن نظام الرقابة الداخلية التي تراها ضرورية لتمكينها من إعداد قوائم مالية خالية من الأخطاء الجوهرية، سواء كانت ناتجة عن خطأ مقصود أو غير مقصود.

(٢٠/٢)

Tel	P.O.Box Code	ص.ب. رمز بريدي	هاتف
Jeddah: (012) 6642684 / (012) 6642799	15110 21444	٢١٤٤٤ ١٥١١٤	جدة: (٠١٢)٦٦٤٢٦٨٤ / (٠١٢)٦٦٤٢٧٩٩
Riyadh: (011) 4191335 / (011) 4191407	16591 31474	١١٤٧١ ٣١٥٧١	الرياض: (٠١١)٤١٩١٣٣٥ / (٠١١)٤١٩١٤٠٧
Khobar: (013) 8813831 / (013) 8813832	189 31952	٢١٩٥٢ ١٨٩	الجبيل: (٠١٣)٨٨١٣٨٣١ / (٠١٣)٨٨١٣٨٣٢
	info@alsabbancpa.com	www.alsabbancpa.com	

## القوائم المالية المدققة للعام الميلادي ٢٠٢١



### FAISAL M. AL-SABBAN & PARTNER CO.

Certified Accountants  
Professional Company  
C.R. 4030334212

### شركة فيصل محمود الصبان وشريكه

محاسبون قانونيون  
شركة مهنية  
س.ت. ١٠٢٠٣٣٤٢١٢

عد إعداد القوائم المالية، فإن إدارة الجمعية مسؤولة عن تقييم مقدرة الجمعية على الاستمرارية، وفقاً لمبدأ الاستمرارية وعن الإفصاح، بحسب مقتضى الحال، عن الأمور ذات العلاقة بالاستمرارية وتطبيق مبدأ الاستمرارية المحاسبي ما لم تعتزم إدارة الجمعية تصفية الجمعية أو إيقاف عملياتها التشغيلية، أو عدم وجود بديل حقيقي بخلاف ذلك. إن الأشخاص المكلفون بالحوكمة، أي مجلس الإدارة، هم المسؤولون عن الإشراف على عملية إعداد وإصدار التقارير المالية في الجمعية.

#### مسؤوليات مراجعي الحسابات حول مراجعة القوائم المالية:

تتمثل أهدافنا في الحصول على تأكيد معقول فيما إذا كانت القوائم المالية ككل خالية من أية مخالفات جوهرية سواء كانت ناتجة عن الخطأ المقصود أو غير المقصود، وإصدار تقرير مراجعي الحسابات الذي يتضمن رأينا. إن التأكيد المعقول هو مستوى عالٍ من التأكيد، لكنه ليس ضماناً بأن المراجعة التي تم القيام بها وفقاً للمعايير الدولية للمراجعة المعتمدة في المملكة العربية السعودية ستكشف دائماً عن أية مخالفات جوهرية، إن وجدت.

إن المخالفات يمكن أن تنشأ إما من الخطأ المقصود أو غير المقصود، وتُعد جوهرية إذا كان من الممكن التوقع بشكل معقول بأنها ستؤثر، بشكل فردي أو إجمالي، على القرارات الاقتصادية المتخذة من قبل المستخدمين على أسس هذه القوائم المالية.

وكجزء من عملية المراجعة وفقاً للمعايير الدولية للمراجعة المعتمدة في المملكة العربية السعودية، فإننا نقوم بممارسة الحكم المهني والمحافظة على تطبيق مبدأ الشك المهني خلال المراجعة بالإضافة إلى:

- تحديد وتقييم مخاطر وجود مخالفات جوهرية في القوائم المالية، سواء كانت ناتجة عن الخطأ المقصود أو غير المقصود، وكذلك تصميم وتنفيذ إجراءات المراجعة لمواجهة تلك المخاطر، والحصول على أدلة مراجعة كافية وملائمة لتوفر أساساً لإبداء رأينا. يعد خطر عدم اكتشاف أية مخالفات جوهرية ناتجة عن الخطأ المقصود أعلى من الخطر الناتج عن الخطأ غير المقصود، حيث أن الخطأ المقصود قد ينطوي على التواطؤ، التزوير، الحذف المتعمد، الإفادات المضللة أو تجاوزات لإجراءات الرقابة الداخلية.
- الحصول على فهم لأنظمة الرقابة الداخلية ذات الصلة بالمراجعة، من أجل تصميم إجراءات مراجعة مناسبة للظروف، وليس بغرض إبداء رأي حول فاعلية أنظمة الرقابة الداخلية بالجمعية.
- تقييم مدى ملائمة السياسات المحاسبية المتبعة، ومدى معقولية التقديرات المحاسبية والإفصاحات ذات العلاقة التي قامت بها إدارة الجمعية.
- الاستنتاج حول مدى ملائمة تطبيق إدارة الجمعية لمبدأ الاستمرارية المحاسبي، واستناداً إلى أدلة المراجعة التي تم الحصول عليها، فيما إذا كان هنالك عدم يقين جوهرية يتعلق بأحداث أو ظروف قد تثير شكاً كبيراً حول مقدرة الجمعية على الاستمرارية وفقاً لمبدأ الاستمرارية. وإذا ما خصلنا إلى وجود عدم يقين جوهرية، فإنه يتعين علينا لفت الانتباه في تقريرنا إلى الإفصاحات ذات العلاقة الواردة في القوائم المالية، وإذا كانت تلك الإفصاحات غير كافية، فيتعين علينا تعديل رأينا.



## القوائم المالية المدققة للعام الميلادي ٢٠٢١م

FAISAL M. AL-SABBAN & PARTNER CO.  
Certified Accountants  
Professional Company  
C.R. 4030334212

شركة فيصل محمود الصبان وشريكه  
محاسبون قانونيون  
شركة مهنية  
ن.ت. ٤٠٣٠٣٣٤٢١٢

- إن استنتاجاتنا تستند إلى أدلة المراجعة التي تم الحصول عليها حتى تاريخ تقريرنا. وعلى أية حال، فإنه من الممكن أن تتسبب أحداث أو ظروف مستقبلية في توقف الجمعية عن البقاء كمنشأة مستمرة.
- تقييم العرض العام وهيكل ومحتوى القوائم المالية، بما في ذلك الإفصاحات، وفيما إذا كانت القوائم المالية تظهر المعاملات والأحداث ذات العلاقة بطريقة تحقق العرض العادل.
- نقوم بالتواصل مع الأشخاص المسؤولين عن الحوكمة عن القوائم المالية لإبلاغهم بشأن أمور هامة من بينها نطاق عملية المراجعة والتوقيت المخطط لها وكذلك الملاحظات الهامة الناتجة عنها، بما في ذلك أية أوجه قصور هامة في الرقابة الداخلية يتم اكتشافها خلال مراجعتنا.

شركة فيصل محمود الصبان وشريكه  
محاسبون ومراجعون قانونيون  
ممدوح عايد الحربي  
ترخيص رقم ٦٣٢



حرر في: ١٤٤٣/١١/١٠ هـ  
الموافق: ٢٠٢٢/٠٦/٠٩ م



## القوائم المالية المدققة للعام الميلادي ٢٠٢١



جمعية البر بجدة  
مسجلة بوزارة الموارد البشرية والتنمية الاجتماعية برقم (٦٢)  
قائمة المركز المالي كما في ٣١/١٢/٢٠٢١م

٢٠٢٠/١٢/٣١	٢٠٢١/١٢/٣١	إيضاح	الموجودات
ريال سعودي	ريال سعودي		الموجودات المتداولة
٣٠,٨٢٦,٦٩٢	٥٣,٤٣٦,٦١٥	(٣)	النقد و شبه النقد
٤,٦٦٩,١٤٧	٨,٣٩٥,٠٤٦	(٤)	ذمم مدينة
٤٥٩,٩٥٧	١٣٠,٦٧٤	(٥)	مخزون
٥٤٧,٥٨١	٩٨٦,٥٠٠	(٦)	مدفوعات مقدما وأرصدة مدينة أخرى
٢٠,٨٢٣,٢٩٣	٨١١,٧٠٤	(٧)	إيرادات مستحقة
١٢٦,٧٦٩	١٢٦,٧٦٩	(٨)	فروض الأسر المنتجة
٢٣,٣١٢,٥٩٤	٢٤,٠٠١,٤٥٥	(٩)	إستثمارات متاحة للبيع
٨٠,٧٦٦,٠٣٣	٨٧,٨٨٨,٧٦٣		مجموع الموجودات المتداولة
			الموجودات غير المتداولة
٣٣١,٨٦٣	٣٣١,٨٦٣	(١٠)	مشتريات تحت التنفيذ
٥٦,٥٠٢,١٣٤	٥٣,٢٩٨,٩٤٢	(١١)	ممتلكات آلات و معدات، صافي
٢١,٢٩٢,٣٧٨	٢٤,٣٥٨,١٤٤	(١٢)	إستثمارات أوقاف
٧٨,١٢٦,٣٧٥	٧٧,٩٨٨,٩٤٩		مجموع الموجودات غير المتداولة
١٥٨,٨٩٢,٤٠٨	١٦٥,٨٧٧,٧١٢		مجموع الموجودات المطلوبة
			المطلوبات المتداولة
٤,٠٥٤,١٧٥	٨٨٨,١٨٠	(١٣)	ذمم دائنة
٩,٥١٦,٥٨٩	١١,٢٦٥,٧٧٥	(١٤)	مستحقات وارصدة دائنة أخرى
١٣,٥٧٠,٧٦٤	١٢,١٥٣,٩٥٥		مجموع المطلوبات المتداولة
			المطلوبات غير المتداولة
٩,١١٦,٥٧١	١١,٩٤٤,٦٨١	(١٥)	التزامات المتافع المحددة للموظفين
٩,١١٦,٥٧١	١١,٩٤٤,٦٨١		مجموع المطلوبات غير المتداولة
٢٢,٦٨٧,٣٣٥	٢٤,٠٩٨,٦٣٦		مجموع المطلوبات
			صافي الأصول
١١٩,٥٠٨,٨٥٣	١٢٠,٧٩١,٦٠٠		صافي الأصول غير المقيدة
( ١,١٩١,٧١١ )	١,٥٥١,٢٩٣	(٢٧)	صافي الأصول المقيدة
١٢,٨٨٧,٩٣١	١٩,٤٣٦,١٨٣		صافي أصول الأوقاف
١٣٦,٢٠٥,٠٧٣	١٤١,٧٧٩,٠٧٦		مجموع صافي الأصول
١٥٨,٨٩٢,٤٠٨	١٦٥,٨٧٧,٧١٢		إجمالي المطلوبات و صافي الأصول

(الإيضاحات المرفقة من (١-٢٧) تشكل جزءا مكملًا لهذه القوائم المالية وتقرأ معها)



## القوائم المالية المدققة للعام الميلادي ٢٠٢١م

جمعية البر بحدّة  
مسجلة بوزارة الموارد البشرية والتنمية الاقتصادية برقم (٦٦)  
كلمة الأنشطة للسنة المالية المنتهية في ٣١/١٢/٢٠٢١م

إيضاح	غير مقيدة	مقيدة	أوقاف	٢٠٢١/١٢/٣١ ريال سعودي	٢٠٢٠/١٢/٣١ ريال سعودي
الإيرادات و المكاسب	٥,٤٧٣,٦٢٧	٣٧,٣٨٠,٣٧١	*	٥,٤٧٣,٦٢٧	٥,١٨٩,٢٢٧
التبرعات النقدية المبردة	*	*	*	٣٧,٣٨٠,٣٧١	٤١,٩٩٥,٢١٩
التبرعات النقدية المقبولة	*	*	٢,٢٦٦,٧٧٥	١,٨٥٦,٥٦١	١,٨٥٦,٥٦١
التبرعات النقدية وأوقاف	٤٤٤,٩٨٨	*	*	٨٠٢,١٧٠	٨٠٢,١٧٠
التبرعات المعجلة	١١٩,٠٠٠	*	*	٧٥,٠٠٠	٧٥,٠٠٠
إيرادات الإحتياجات	٦,١٧١,٦٦٦	*	*	٦,١٧١,٦٦٦	٦,١٧١,٦٦٦
تبرعات الزكاة	١١٩,٠٠٠	*	*	١١٩,٠٠٠	١١٩,٠٠٠
إعانات الوزارة	٤,٨٠٨,٠٧٠	*	*	٤,٨٠٨,٠٧٠	٤,٨٠٨,٠٧٠
إيرادات الأنشطة	٥٥٦,٣٩٤	*	*	٥٥٦,٣٩٤	١,٢٢٨,٥٣٣
إيرادات العقارات و الأراضي	٤,٤٠١,١٥٦	*	*	٤,٤٠١,١٥٦	٤,٨١٣,٢١٨
عقيدات استثمارات الأسم	٣,٢٥٢,٩٥٠	*	*	٣,٢٥٢,٩٥٠	٤,٦٤٥,٤٦١
إيرادات بيع الأصول	*	*	*	*	*
صافي الأصول المعجزة من القبول	*	*	*	*	*
إعداد تصنيف أسمى قيد الإستخدام	*	*	*	*	*
إجمالي الإيرادات و المكاسب و إعادة التصنيف	٢,٠٨٢,٤٢٧	٤٢,٧٤٤,٧٨٥	٢,٢٦٦,٧٧٥	٦٥,٨١٣,٩٨٧	٧١,١٢٥,٨٠٦
المصروفات و الخصم	*	١,٠٤٥,٤٤٦	*	١,٠٤٥,٤٤٦	١٣,٢٤٦,٨٦٤
المساعدات النقدية المقبولة	١,١٧٤,٢٧١	*	*	١,١٧٤,٢٧١	١,٢٣٦,٢٤٤
المساعدات المعجلة	*	*	٧١٨,٥٢٣	٧١٨,٥٢٣	١٧٦,٥٨٩
مصرفات وقف الخيري	*	٢,٠٥٤,٣٢٥	*	٢,٠٥٤,٣٢٥	١,٨٢٤,٦٠٦
مصرفات وقف الأنشطة	٥,٩٩٢,٤٦٢	*	*	٥,٩٩٢,٤٦٢	٤,٦٨١,٠٠٥
المصرفات العمومية و الإدارية	٦,٢٢٩,٨٣٧	*	*	٦,٢٢٩,٨٣٧	٤١٧,٢٣٠٨
إهلاك الأصول الثابتة	٤,٣١٢,٧١١	*	*	٤,٣١٢,٧١١	٤,٠٥٦,٢٧٧
المصرفات الأخرى	*	*	*	*	٥٦,٩٢٤,٧٨٣
إجمالي المصروفات و الخصم	١٧,٨٧١,٢٨١	٤,١٠١,٧٨١	٧١٨,٥٢٣	٥,٨٥٩,٥٤٤	١٤,١٢٠,١٠٣
التغير في صافي الأصول من الأنشطة	٢,٢٦٢,١٤٦	٢,٦٤٢,٠٠٤	١,٥٤٨,٢٥٢	٦,٢٥٤,٤٠٣	٦,٢٥٤,٤٠٣
النمو الاستثمارية	*	*	*	*	(١٩,٨٨٦,٧١٢)
تسويات استثمارات متاحة للبيع	*	*	*	*	٨٥٠,٩٣١
خصائر متوقعة	١,٦٤٠,٣٩٩	*	*	١,٦٤٠,٣٩٩	(٥٦٦,١٢٢)
تسويات محلات سائقة	١,٤٤٠,٣٩٩	*	*	١,٤٤٠,٣٩٩	(١٩,٥٤٦,٩٠٤)
التغير في صافي الأصول	١,٢٨٢,٤٧٧	٢,٦٤٢,٠٠٤	١,٥٤٨,٢٥٢	٥,٥٧٤,٠٠٤	٣٣,٨٤٧,٤١٧
صافي الأصول بداية السنة	١١٩,٥٠٨,٨٥٣	(١,٩٩١,٧١١)	١٧,٨٨٩,٩٣١	١٣٦,٥٠١,٧٧٣	١,٢,٤٥٧,١٥٦
صافي الأصول نهاية السنة	١٢,٠٧١,٦٠٠	١,٥٥٩,٦٩٣	١٩,٤٣٦,١٨٣	١٤١,٧٧٩,٠٧٧	١٣٦,٦٠٥,٠٧٣

(الإيضاحات المرتبطة من (٣٧-١) تشكل جزءا معقلا لهذه القوائم المالية وتقرأ معها)

(٢٠ / ٢١)

## القوائم المالية المدققة للعام الميلادي ٢٠٢١



جمعية البر بجدة		
مسجلة بوزارة الموارد البشرية والتنمية الاجتماعية برقم (٦٢)		
قائمة التدفقات النقدية عن السنة المالية المنتهية في ٣١/١٢/٢٠٢١ م		
٢٠٢٠/١٢/٣١ م	٢٠٢١/١٢/٣١ م	إيضاح
ريال سعودي	ريال سعودي	
		<b>التدفقات النقدية من الأنشطة التشغيلية</b>
		التغير في صافي الأصول
		المكون من التزامات منافع الموظفين
		إهلاك الممتلكات، آلات و معدات
		عائدات استبعاد أصول مالية غير متداولة
		أرباح غير محققة من استثمار بأصول مالية
		التغير في صافي قيمة الأصول بعد التعديلات
		<b>التغيرات في الأصول و المطلوبات المتداولة</b>
		ذمم مدينة
		مخزون
		مدفوعات مقنما وأرصدة مدينة أخرى
		إيرادات مستحقة
		قروض الأسر المنتجة
		ذمم دائنة
		مستحقات وأرصدة دائنة أخرى
		المدفوع من التزامات منافع الموظفين
		<b>صافي النقد الناتج عن الأنشطة التشغيلية</b>
		<b>التدفقات النقدية من الأنشطة الإستثمارية</b>
		مبالغ محصلة من بيع أصول مالية غير متداولة
		مبالغ مدفوعة لإضافة استثمارات قصيرة الأجل
		مبالغ مدفوعة لإضافة ممتلكات، الآت و معدات
		<b>صافي النقد (المستخدم في) الناتج عن الأنشطة الإستثمارية</b>
		<b>التدفقات النقدية من الأنشطة التمويلية</b>
		<b>صافي النقد الناتج عن الأنشطة التمويلية</b>
		التغير في النقد و شبه النقد خلال السنة
		النقد و شبه النقد في بداية السنة
		النقد و شبه النقد في نهاية السنة

(الإيضاحات المرفقة من (٢٧-١) تشكل جزءاً مكملاً لهذه القوائم المالية وتقرأ معها)

(٢٠/٧)



## القوائم المالية المدققة للعام الميلادي ٢٠٢١م

### جمعية البر بجدة

مسجلة بوزارة الموارد البشرية والتنمية الاجتماعية برقم (٦٢)

إيضاحات حول القوائم المالية للسنة المالية المنتهية في ٢١/١٢/٢٠٢١م

#### ١- الكيان القانوني ونشاط الجمعية

جمعية البر بجدة ، جمعية خيرية مسجلة لدى وزارة التجارة بالرقم ٤٠٣٠٤١٩٠٣٥ بتاريخ ١١/٠٨/١٤٤٢ هـ الموافق ٢٠٢١/٠٦/١٨ م ولدى وزارة الموارد البشرية والتنمية الاجتماعية برقم (٦٢) بتاريخ ٦ ربيع الأول ١٤٤٠ هـ ، ومركزها الرئيسي جدة - المملكة العربية السعودية.

وتتمثل أهداف الجمعية طبقاً لنظامها الأساسي في ما يلي :

- تقديم المساعدات العينية والنقدية وتقديم الخدمات الاجتماعية مثل التعليمية والثقافية والصحية وفتح العيادات الخيرية ومراكز غسل الكلي والمستوصفات وخلافه ومما له علاقة بالخدمات الإنسانية.
- إقامة دور ومؤسسات اجتماعية لإيواء ورعاية كبار والصغار ونشاطات نوادي البر ومراكز الإحياء التي تضم لجنة إصلاح ذات البين ولجنة الخدمات الاجتماعية ولجنة الشباب واللجنة النسائية.
- إقامة دور تدريب تخدم المستفيدين من الجمعية وتبنى مشروع الأسر المنتجة.
- إقامة أسواق خيرية للتعريف بالجمعية ونشاطاتها.
- القيام بالبحوث والدراسات العلمية والاجتماعية وتقديم خدمات الإرشاد والتوعية وعقد الندوات والمحاضرات والأمسيات الخيرية.

#### ٢- السنة المالية

تبدأ السنة المالية للجمعية من بداية شهر يناير من السنة الميلادية وتنتهي بنهاية شهر ديسمبر من نفس السنة.

#### ٢- السياسات المحاسبية الهامة

في ١١ صفر ١٤٣٥ هـ الموافق ١٤ ديسمبر ٢٠١٢ م ، تم اعتماد المعايير المحاسبية للمنشآت الغير هادفة للربح من قبل مجلس إدارة الهيئة السعودية للمحاسبين القانونيين.

وخلال هذا العام قامت وزارة العمل والتنمية الاجتماعية بتطبيق المعايير الصادرة على الجمعيات التي تخضع لإشرافها ، ونورد فيما يلي أهم السياسات المحاسبية المتبعة :

#### استخدام التقديرات :

إن إعداد القوائم المالية وفقاً للمعايير المحاسبية للمنشآت الغير هادفة للربح والمتعارف عليها والتي يتطلب فيها استخدام التقديرات والافتراضات التي قد تؤثر على مبالغ الأصول والخصوم وإيضاحات الأصول والخصوم المحنلة في تاريخ القوائم المالية ، إضافة إلى الإيرادات والمصروفات المحنلة خلال تلك السنة وبالرغم من أن هذه التقديرات مبنية على أفضل المعلومات المتوفرة لدى الإدارة حول الأحداث والأنشطة إلا أن النتائج الفعلية قد تختلف عن هذه التقديرات.

#### المخزون:

- المخزون من البضاعة المتبرع بها للجمعية والتي لم تصرف حتى تاريخ القوائم المالية يتم إثباتها بسعر تقييمها عند استلامها.
- المخزون من البضاعة المتبرع بها للجمعية يتم إثباتها على أساس التكلفة الفعلية و طبقاً لطريقة الوارد أولاً يصرف أولاً وذلك بالنسبة للمواد الغذائية و الأدوية.

## القوائم المالية المدققة للعام الميلادي ٢٠٢١م



### جمعية البر بجدة

مسجلة بوزارة الموارد البشرية والتنمية الاجتماعية برقم (١٢)

إيضاحات حول القوائم المالية للسنة المالية المنتهية في ٢١/١٢/٢٠٢١م

#### ٢- السياسات المحاسبية الهامة (تتمة):

##### الممتلكات الآلات و المعدات:

يتم الاعتراف بالممتلكات والآلات والمعدات عندما يترتب على استخدامها تدفق منافع اقتصادية مستقبلية للجمعية ويمكن تقدير تكلفتها بدرجة عالية من الدقة ويتم إثباتها بالتكلفة التاريخية مطروحاً منها مجمع الاستهلاك، وتلك القيمة الدفترية لتلك الأصول بطريقة القسط الثابت على عمرها الإنتاجي وفقاً للمعدلات التالية:

المباني	٤%
السيارات	٢٠%
أجهزة والآلات وعند	١٥%
أثاث ومفروشات	١٠%
خزائن حديدية	٤%

##### الاستثمارات طويلة الأجل:

تقوم الجمعية بتسجيل استثماراتها بموجب التكلفة عند اقتنائها ويتم تعديلها في الفترات المالية التي تلي تاريخ اقتنائها بما يخص الجمعية من صافي نتيجة الاستثمارات، ويتم اظهار ما يخص الجمعية من صافي نتيجة الاستثمارات كبنء مستقل في قائمة الدخل وفقاً لمعيار المحاسبة عن الاستثمارات وفق طريقة حقوق الملكية؛ و يحق للجمعية التصرف بهذه الاستثمارات بالبيع والشراء

##### استثمارات الأوقاف:

تقوم الجمعية بتسجيل استثمارات الأوقاف بموجب التكلفة عند اقتنائها ويتم تعديلها في الفترات المالية التي تلي تاريخ اقتنائها بما يخص الجمعية من صافي نتيجة الاستثمارات الموقفة، ويتم اظهار ما يخص الجمعية من صافي نتيجة الاستثمارات الموقفة كبنء مستقل في قائمة الدخل وفقاً لمعيار المحاسبة عن الاستثمارات وفق طريقة حقوق الملكية؛ ولا يحق للجمعية التصرف بهذه الاستثمارات بالبيع

##### التزامات منافع الموظفين:

يجنب مخصص التزامات المنافع المستحقة للموظفين عن فترات خدمتهم المتجمعة بتاريخ قائمة المركز المالي وفقاً لإحكام نظام العمل والعمل في المملكة العربية السعودية.

##### الحسابات الدائنة والذمم الدائنة الأخرى:

يتم قيد الذمم الدائنة الأخرى بالتكلفة الفعلية لها.

##### التبرعات:

يتم تصنيف التبرعات التي تتلقاها الجمعية من قبل المتبرعين إلى تبرعات موقدة وتبرعات غير موقدة وتبرعات أوقاف طبقاً لطبيعة وشروط تلقي الجمعية للتبرع من قبل المتبرعين.

##### التبرعات العينية:

يتم تصنيف التبرعات العينية بالقيمة القابلة للتحقق في الفترة المحاسبية التي تم الاستلام فيها وعند تعذر الوصول إلى القيمة القابلة للتحقق لتلك السلع فإنه يجب تأجيل الاعتراف بتلك التبرعات إلى حين بيعها.

##### قائمة التدفقات النقدية:

يتم إعداد قائمة التدفقات النقدية وفقاً للطريقة غير المباشرة ولأغراض إعداد قائمة التدفقات النقدية تتمثل النقدية وما في حكمها في أرصدة النقدية بالسندوق والحسابات الجارية.



## القوائم المالية المدققة للعام الميلادي ٢٠٢١م



### جمعية البر بجمدة

مسجلة بوزارة الموارد البشرية والتنمية الإجتماعية برقم (٦٢)

إيضاحات حول القوائم المالية للسنة المالية المنتهية في ٢٠٢١ / ١٢ / ٣١م

٢٠٢٠/١٢/٣١م	٢٠٢١/١٢/٣١م	
ريال سعودي	ريال سعودي	<b>٣- النقد و شبه النقد</b>
١٤,٢٤٦,٨٥٥	١٧,٤٨١,٣١١	البنك الأهلي التجاري - رئيسي ١٠٠
٢٩٤,٤٤٧	٣٢٦,١٩٤	البنك الأهلي التجاري - تبرعات عامة ١٠٧
٤٩,٤٤١	١١٩,٠٦١	البنك الأهلي التجاري - صدقة جارية ٢٠٥
١,٠٥٦,٧٩٤	١,١٤٨,٦٧٦	البنك الأهلي التجاري - كفالة يتيم ٣٠٣
٢٦٩,١٠٠	٤٠١,٠٢٩	البنك الأهلي التجاري - مساعدة أسر ٤٠١
٤٥,٣٨٣	٩٠,٣٣٣	البنك الأهلي التجاري - ايواء طفل ٥١٠
٢٥٥,٦٧٧	٧٢,٤٧٠	البنك الأهلي التجاري - زكاة ٦٠٨
٥٢,٤٦٤	٣٦٦,١٨٤	البنك الأهلي التجاري - افطار صائم ٧٠٦
٤٤,٩٥٤	٣٥٠,٣٧٧	البنك الأهلي التجاري - ايداعات الجمعية ٨٠٤
٢٧١,٣٩٤	٣٥٣,٦٧٦	البنك الأهلي التجاري - كسوة عيد ٩٠٢
٤٥٣	٥٠٧	البنك الأهلي التجاري - كفارة يمين ١٢٠١
٥١,٨٧٢	٧٧,١٢٤	البنك الأهلي التجاري - لجنة اصنقاء الجمعية ١٠٤
٩٠٧,٤٣٧	١٢٠,٥٥٧	البنك الأهلي التجاري - مساعدات مركز عبدالكريم بكر
٦,١٠٣	٨٤,٥١٤	البنك الأهلي التجاري - لجنة الحسنى ١٧٠٢
.	١٠	البنك الاهلي ١٦٠٤
٣,٠٠٣,٣٢٤	٥١٨,٤٩٨	البنك السعودي البريطاني
٥٨٨,٨٩١	٢,٢٨٣,٧٥٤	بنك الرياض
١١٥,٤٥٣	١١٦,١٧٤	البنك العربي الوطني
٣,٥١٦	٢,٩٢٦	مصرف الراجحي- ٢٨٠٠٦
٣,٣٧٣,١٨٣	٤,٦٥٠,٦٣٦	مصرف الراجحي- ٤٢٠٠
٢,٣١٧,٠١٢	٢١,٧٣٦,٦٢١	مصرف الراجحي - ٩١١١-١
١,٢٠٢,١٦١	١,٣١٢,٥٥٦	البنك السعودي الفرنسي
١,٠٥٦,٣٨١	١,٠٥٦,٣٨١	بنك البلاد- ادخال ابناء
٧٥٤,٧١١	٣٨٩,٥٥٣	مصرف الإنماء
٨٥٨,٦٨٦	٣٦٧,٤٧٣	نقابة في محطة الاهلي كابيتال
<b>٣٠,٨٢٦,٦١٢</b>	<b>٥٣,٤٢٦,٦١٥</b>	

(٢٠/١٠)

## القوائم المالية المدققة للعام الميلادي ٢٠٢١م



### جمعية البر بجدة

مسجلة بوزارة الموارد البشرية والتنمية الاجتماعية برقم (٦٢)

إيضاحات حول القوائم المالية للسنة المالية المنتهية في ٣١/١٢/٢٠٢١م

٢٠٢٠/١٢/٣١م	٢٠٢١/١٢/٣١م	
ريال سعودي	ريال سعودي	
١,٠٣٥,١٤٨	٧٢٩,٠٠٣	٤- <u>ذمم مدينة</u>
٦٣٦,٧٥٢	٥٨٤,٢٢٤	سلف عاملين
٢٠١,٣٧٥	٢٠١,٣٧٥	عهد العاملین المؤقتة
٠	٢,٦٥٩,٠٨٥	سلف أبناء الجمعية
٣٠٥,٢١٠	٣٠٥,٢١٠	موردون بأرصدة مدينة
١,٦٦١,٩٣٢	١,٦٦١,٩٣٢	دفعات مقدمة
٨٠٧,٥٣٠	٢,٢٢٣,٠١٧	مدينون متنوعون
٢١,٢٠٠	٣١,٢٠٠	ذمم مدينة - صلاء
٤,٦٦٩,١٤٧	٨,٣٩٥,٠٤٦	تأمينات مستردة
٤٣٨,٩٥٧	١٢,١١٤	٥- <u>مخزون</u>
٢١,٠٠٠	٢٥,٥٠٠	مواد غذائية و نظافة
٠	٥٤,٠٠٠	أدوية و معدات و مستلزمات طبية
٠	٣٩,٠٦٠	مخزون ملابس واحذية
٤٥٩,٩٥٧	١٣٠,٦٧٤	مخزون اجهزة كهربائية منزليه
١٣٧,٠٨١	٠	٦- <u>مدفوعات مقدما وارصدة مدينة اخرى</u>
٣٤,٠٤١	٠	ايجارات
٢٦,١١١	٠	عقود صيانة
٣٠٠,٣٤٨	٩٨٦,٥٠٠	مصرفات مدفوعة مقدما اخرى
٥٤٧,٥٨١	٩٨٦,٥٠٠	ضريبة القيمة المضافة
٣٥,١٠٠	٣٥,١٠٠	٧- <u>إيرادات مستحقة</u>
٤٧٢,٣٠٥	٤٧٢,٣٠٥	النسب بن علي
٢٠,٣١٥,٨٨٨	٣٠٤,٢٩٩	صلاح الدين قناة
٢٠,٨٢٣,٢٩٣	٨١١,٧٠٤	ايرادات مستحقة اخرى
١٢٦,٧٦٩	١٢٦,٧٦٩	٨- <u>قروض الأسر المنتجة</u>
١٢٦,٧٦٩	١٢٦,٧٦٩	قروض الأسر المنتجة *

\* تتمثل هذه القروض في اعانات مقدمة للمستفيدين من مشاريع الأسر المنتجة يتم تحصيلها على دفعات، لم تقم الجمعية بتحصيل أي دفعت من هذه القروض خلال سنة التقرير.



## القوائم المالية المدققة للعام الميلادي ٢٠٢١م



### جمعية البر بجدّة

مسجلة بوزارة الموارد البشرية والتنمية الإجتماعية برقم (٦٢)

إيضاحات حول القوائم المالية للسنة المنتهية في ٣١ / ١٢ / ٢٠٢١م

#### ٩- استثمارات متاحة للبيع

الرصيد كما في ٢٠٢١/١٢/٣١ م	ارباح/ خسائر خلال السنة	استعدادات	إضافات	رصيد أول المدة	
٢٤,٠٠١,٤٥٥	.	.	٦٨٨,٨٦١	٢٣,٣١٢,٥٩٤	المحتقنة الإستثمارية - سيدكو
٢٤,٠٠١,٤٥٥	.	.	٦٨٨,٨٦١	٢٣,٣١٢,٥٩٤	الإجمالي

٢٠٢٠/١٢/٣١ م	٢٠٢١/١٢/٣١ م
ريال سعودي	ريال سعودي
٣٠,٣٦٣	.
٢٢٧,٠٠٠	.
٨,٠٠٠	.
٦٦,٥٠٠	.
.	٣٣١,٨٦٣
٣٣١,٨٦٣	٣٣١,٨٦٣

#### ١٠- مشروعات تحت التنفيذ

- مشروع البر بلازا
- مبنى سكني بجوار دار انجاة بن زقر
- مسجد حصاة العيسى
- عائز الشرقية السكنية
- رخص و رسومات و مشاريع تحت التنفيذ



## القوائم المالية المدققة للعام الميلادي ٢٠٢١م



### جمهورية البر

مسجلة بوزارة الموارد البشرية والتنمية الاقتصادية برقم (٦٦)  
إيضاحات حول القوائم المالية للسنة المنتهية في ٣١/١٢/٢٠٢١م

#### ١١ - صافي ممتلكات، آلات ومعدات:

الأراضي	المباني	السيارات	آلات ومفروشات	أجهزة والآلات	خزائن حديدية	الإجمالي
٢٠,٤٣٧,٥٢٦	٦٩,٧٧٨,٤٤٣	٥,٧٤٤,٤٩٨	٩,١١٧,٤٣٥	٣,٣٧١,٥٨٠	١,٣٠٦,٦٨٠	١٣٥,٥٥٣,١٦٢
٢٠,٤٣٧,٥٢٦	٦٩,٧٧٨,٤٤٣	٥,٧٤٤,٤٩٨	٩,١١٧,٤٣٥	٣,٣٧١,٥٨٠	١,٣٠٦,٦٨٠	١٣٥,٥٥٣,١٦٢

الإهلاك المتراكم	الرصيد بداية السنة	أهلاك السنة	الإستبعادات	الرصيد في نهاية السنة
٠	٣٩,٣٨٣,١٠٣	٥,٧٤٤,٤٩٨	٠	٤٥,١٢٧,٦٠١
٠	٢,٠٩٨,٦٠٠	١٩١,٩٧٣	٠	٢,٢٩٠,٥٧٣
٠	٤١,٤٨١,٧٠٣	٥,٩٣٦,٤٩٨	٠	٤٧,٤١٨,٢٠١

القيمة الدفترية	الرصيد ٣١ ديسمبر ٢٠٢١م	الرصيد ٣١ ديسمبر ٢٠٢٠م
٠	٢٨,٣٩٦,٧٤٠	٢٨,٣٩٦,٧٤٠
٠	٢,٠٩٨,٦٠٠	٢,٠٩٨,٦٠٠
٠	٤١,٤٨١,٧٠٣	٤١,٤٨١,٧٠٣
٠	٣٠,٣٩٥,٩٤٠	٣٠,٣٩٥,٩٤٠

(٢٠/١٣)



## القوائم المالية المدققة للعام الميلادي ٢٠٢١م

### جمعية البر بجمدة

سجلة بوزارة الموارد البشرية والتنمية الاجتماعية برقم (٦٢)

إيضاحات حول القوائم المالية للسنة المالية المنتهية في ٣١/١٢/٢٠٢١م

#### ١٢- إستثمارات أوألف

أرباح الاسهم الغير محققة	قيمة الاسهم السوقية في ٢٠٢٠/١٢/٣١	قيمة الاسهم السوقية في ٢٠٢١/١٢/٣١	عدد الاسهم	٢٠٢١/١٢/٣١م
٣,٠٦٥,٧٦٦	٢١,٢٩٢,٣٧٨	٢٤,٣٥٨,١٤٤	٢٠٩,٩٨٤	الشركة السعودية للصناعات الأساسية (سابك)
٣,٠٦٥,٧٦٦	٢١,٢٩٢,٣٧٨	٢٤,٣٥٨,١٤٤	٢٠٩,٩٨٤	

\* عبارة عن عدد (٢٠٩,٩٨٤) سهم مملوك للجمعية كاستثمار في الشركة السعودية للصناعات الأساسية (سابك) وبلغت القيمة السوقية للسهم ١١٦ ريال في ٣١ ديسمبر ٢٠٢١م مقابل ١٠١ ريال في ٣١ ديسمبر ٢٠٢٠م.

أرباح الاسهم الغير محققة	قيمة الاسهم السوقية في ٢٠١٩/١٢/٣١	قيمة الاسهم السوقية في ٢٠٢٠/١٢/٣١	عدد الاسهم	٢٠٢٠/١٢/٣١م
٢١,٢٩٢,٣٧٨	٠	٢١,٢٩٢,٣٧٨	٢٠٩,٩٨٤	الشركة السعودية للصناعات الأساسية (سابك)
٢١,٢٩٢,٣٧٨	٠	٢١,٢٩٢,٣٧٨	٢٠٩,٩٨٤	

#### ١٣- ثمم دائنة

ريال سعودي	ريال سعودي	٢٠٢٠/١٢/٣١م	٢٠٢١/١٢/٣١م
١,٠٦٢,٨٢٦	٦٢,٨٢٦	١,٠٦٢,٨٢٦	٦٢,٨٢٦
٢,١٦٥,٩٩٥	٠	٥,١٨٦	٥,١٨٦
٣٣٤,٦٦٨	٣٣٤,٦٦٨	١٩,٣٠٠	١٩,٣٠٠
١٤٨,٧٩٠	١٤٨,٧٩٠	٢٩٥,٥٠٠	٢٩٥,٥٠٠
٢١,٩١٠	٢١,٩١٠	٤,٠٥٤,١٧٥	٨٨٨,١٨٠

#### ١٤- مستحقات وارصدة دائنة أخرى

٢٠٢٠/١٢/٣١م	٢٠٢١/١٢/٣١م
٦,١٨٢,١٣٢	٤,٠٠٦,٦١٥
٣٠٣,٨٣٧	٣,٩٤٩,٨٢٣
٥,٩٥٢	٠
٣٠٢,٧٣٤	٦٢٩,٠٥٦
٢,٨٤٥	٣٣٢
٨٩٣,٩٧٣	١,٢٩٥,٢٢٣
٣٨٦,٨٠٠	٠
١,٤٣٨,٣١٦	١,٣٨٤,٧٢٦
٦,٥١٦,٥٨٩	١١,٢٦٥,٧٧٥

(٢٠/١٤)

## القوائم المالية المدققة للعام الميلادي ٢٠٢١م



### جمعية البر بجدة

مسجلة بوزارة الموارد البشرية والتنمية الاجتماعية برقم (٦٢)

إيضاحات حول القوائم المالية لسنة المالية المنتهية في ٣١ / ١٢ / ٢٠٢١م

٢٠٢٠/١٢/٣١م	٢٠٢١/١٢/٣١م
ريال سعودي	ريال سعودي
٨,٨٢٤,٥٩١	٩,١١٦,٥٧١
١,٠٣٧,٢٩٨	١,٩٣٩,٨٤٨
-	٢,٣٤٦,٨٣٩
(٧٤٥,٣١٨)	(١,٤٥٨,٥٧٧)
<u>٩,١١٦,٥٧١</u>	<u>١١,٩٤٤,٦٨١</u>

#### ١٥- التزامات المنافع المحددة للموظفين

الرصيد أول العام  
المكون خلال العام  
تسويات  
المسدد خلال العام

#### ١٦- التبرعات النقدية المقيدة

تبرعات كفالة يتيم  
صندوق الأيتام  
ايواء الاطفال  
اعانة طالب علم يتيم  
تبرعات لزواج أبناء الجمعية  
إعانة سكن  
صندوق الأسر  
كفالة أسر  
إعانة أسرة - السلة الغذائية  
ايرادات أسر عبد الله طه يخش  
تبرعات إفتار صائم  
تبرعات سقيا المسالم  
صدقة لحم - رمضان  
صدقة لحم  
زكاة الفطر  
تبرعات الكسوة  
عدييات أيتام الجمعية  
اطعام وسقيا الحاج  
تبرعات اضاحي  
تبرعات كفارات يمين  
اطعام مساكين  
تبرعات تفريغ كربة  
تبرعات علاج المرضى  
تبرعات علاج الفشل كلوي  
تبرعات شراء الأجهزة و المعدات  
مساعادات جمعيات أهلية  
عينية أخرى  
ايرادات تعليمهم يستمر

٦,٨٥١,٦٣٢	٨,٢٢٥,٥٧٣
٣,٠٤٤,٧٧٩	٩١٩,٤٩٠
٥٤٦,١١٨	٤٤٤,٢٦٧
٥٠٠	٠
١٥,٥٩٨	٢,٠٥٠
٦,٢٠٠	٦,٠٠٠
٢,٠٠٨,٥٩٢	٣٨١,٩٩٥
٢,١٨٣,٩٨١	٣,٥٨١,٧٥٤
٢,٨١٠,٩٣٩	١,٣٠٢,٦٤٥
٠	١٣,٤٦٥
٢,٩٣١,٠٢٣	٢,٦٥٤,١٣٤
٥٢,١٢٠	٠
٠	٦٠,٢٢٦
٣٢٠,٣١٠	٦١٩,٠٧٦
٢,٠٦١,٩٦٧	٩٦٥,٤٧٩
١,٦٢٠,٦٤٦	١,٦٩٢,٤٨٩
٤٦٢,١٧٩	٤٨٥,٧٨٤
٥	٧,٥٦١
١,٤٦٩,٤٥٦	١,٠٩٦,٩٤٠
١٨١,٦١٠	١١٩,٩٨٠
٤٣٦,٠٠٥	٢٣٦,٩٢٠
٥٧٨,٤٦٣	٧٨٥,٠٥١
٠	٣٦٤,٨٢٣
١٢,٢٨٧,٦٩٦	١٢,٩٩٦,٣٨٥
١,٥٥٠,٠٠٠	٠
٠	٤١٨,٠٨٤
٠	٢٠٠
٥٧٥,٤٠٠	٠
<u>٤١,٩٩٥,٢١٩</u>	<u>٣٧,٣٨٠,٣٧١</u>
(٢٠/١٥)	



## القوائم المالية المدققة للعام الميلادي ٢٠٢١م

جمعية البر بحدّة  
مسجلة بوزارة الموارد البشرية والتنمية الاجتماعية برقم (٦٢)  
إيضاحات حول القوائم المالية للسنة المالية المنتهية في ٣١/١٢/٢٠٢١م

٢٠٢٠/١٢/٣١م	٢٠٢١/١٢/٣١م	
١,٤٣٨,٧٨٤	١,١٥٢,٢٥٨	<b>١٧- التبرعات النقدية أوقاف</b>
٤١٨,١٢٧	١,١١٤,٥١٦	تبرعات صدقة جارية
١,٨٥٦,٩١١	٢,٢٦٦,٧٧٥	تبرعات وقف الأيتام
٥٥٤,٧٠٠	٨٣٥,٥٠٥	<b>١٨- التبرعات العينية</b>
٢٤٨,٠٨٠	٤,٠٨٣	مواد غذائية
٠	٥,٤٠٠	مواد نظافة
٨٠٢,٧٨٠	٨٤٤,٩٨٨	أجهزة طبية
٢,٣٦٤,٥٠٠	٢,١٠٩,٨٠٠	<b>١٩- إعانات الوزارة</b>
١,٢١١,٣٠٦	٢,٦٩٨,٢٢٠	إعانة الوزارة الإوائية
٤٤,٢٧٥	٠	دعم المصروفات التشغيلية
٣,٦٢٠,٠٨١	٤,٨٠٨,٠٢٠	دعم صندوق الموارد البشرية
٨٣٧,٠٥٠	٠	<b>٢٠- إيرادات الأنشطة</b>
٣٦٥,٥٤٠	٠	إعادات البر بالكندرة
٧,٧٤٢	٠	إيرادات التعاقبات (إعانة التدوير)
٢٣,٢٠٠	٥٥٦,٣٩٤	إيرادات الخدمات و الخصم المكتسب
١,٢٢٨,٥٣٣	٥٥٦,٣٩٤	أخرى
٣,٦٥٥,٠٠٠	٠	<b>٢١- إيرادات العقارات و الأراضي</b>
٦٥,٠٠٠	٦,٠٠٠	إيراد تأجير عقاري
٩٤٧,٥٣٨	٣٣١,٤٩٨	إيرادات أوقاف الفيال
١٤٥,٦٨٠	٥٣١,٩٥٠	إيرادات تأجير المحلات
٠	٣,٢٠٥,٠٠٠	إيرادات عمائر الأوقاف
٠	٦٧,٢٥٠	إيرادات تأجير الأراضي
٠	٢٠٥,٤٥٨	صراف الرياض
٤,٨١٢,٢١٨	٤,٤٠١,١٥٦	إيرادات اجار مبني الفتيان

(٢٠/١٦)

## القوائم المالية المدققة للعام الميلادي ٢٠٢١



جمعية البر بجدة  
مسجلة بوزارة الموارد البشرية والتنمية الاجتماعية برقم (٦٢)  
إيضاحات حول القوائم المالية للسنة المالية المنتهية في ٣١ / ١٢ / ٢٠٢١ م

٢٠٢٠/١٢/٣١ م	٢٠٢١/١٢/٣١ م	
ريال سعودي	ريال سعودي	<b>٢٢- المساعدات النقدية المقيدة</b>
٦,٠٣٣,٩٢٥	٥,٣٠٥,٢٧٨	مساعدات إيتام
٢,٨٠٨,٩٥٥	٣,٣٤٢,٦١٦	مساعدات الأسر
.	١٠٠,٠٠٠	دعم سكن الإبناء والفتيات
٤٨٧,٩٠٠	٤٩٥,٣٣٣	مساعدات / أبناء وبنات الجمعية
.	٤٣,٢٨٠	مساعدات - جمعية العناية بمساجد الطرق
.	٣٢١,٨٣٠	مساعدات / مبادرة تعليمهم يسثمر
٣,٠٣١,٧٢٧	.	السلة الغذائية
٣٧٨,٧٠٧	٧٣١,٨٥٩	تفريغ كرية
.	١٠٩,٢٥٠	مساعدات متصوري هدم العثرانيات
٣٥,٥٠٠	١٠,٠٠٠	أعانة زواج
٨٠,٠٠٠	.	مساعدة أبناء الدار المتزوجين
١٣٣,٥٠٠	.	مساعدات طارئة
٢٣٦,٦٥٠	.	مساعدات أسر وقف عبد الله طه بخش
٢٠,٠٠٠	.	مساعدات جمعية بصائر الخيرية
<u>١٣,٢٤٦,٨٦٤</u>	<u>١٠,٤٥٩,٤٤٦</u>	
ريال سعودي	ريال سعودي	<b>٢٣- المساعدات العينية</b>
١,٣٤١,١٨١	١,١٣٤,٠٦٠	مواد غذائية
٣٩٥,٥٦٣	٣٩,٣١١	مواد نظافة
.	٩٠٠	أجهزة ملبية
<u>١,٧٣٦,٧٤٤</u>	<u>١,١٧٤,٣٧١</u>	



## القوائم المالية المدققة للعام الميلادي ٢٠٢١م



### جمعية البر بجهة

مسجلة بوزارة الموارد البشرية والتنمية الإجتماعية برقم (٦٢)

إيضاحات حول القوائم المالية للسنة المالية المنتهية في ٣١ / ١٢ / ٢٠٢١م

٢٠٢٠/١٢/٣١ م	٢٠٢١/١٢/٣١ م	
ريال سعودي	ريال سعودي	
١١,٠٥٠,٠٢٣	١١,٦٤٣,١٨٨	<b>٢٤ - مصروفات الأنشطة</b>
٤٣,٨٧٩	٨,٣٨٦	رواتب و أجور وسلفي حكمتها
٢٧٤,٨٨٣	٢٠,٥٠٠	مكافآت
٤٣٠,٥٤٤	٤٢٩,١١٠	إيجارات
١,١٧٥,٩٧٢	١,٠٥٤,٩٥٤	تأمينات إجتماعية
١٥٠,٦٧٧	١٦٦,٤٧٩	عقود نظافة وأمن وحراسة وصيانة
٦٥٩,٧٨٥	١,١٤١,٣٤٧	اتعاب المستشار القانوني
٦٢٩,٥٧٤	٦٨٠,٦٣٧	نهاية خدمة
٧٨٠,٥٤٥	٥٤٦,٦١٢	كهرباء ومياه وصرف صحي
٩٢,٨٥٨	٦٩,٨٠٥	تأمين (سبائي طبي وسيارات وأخطاء طبية و مصاريف علاج)
٣٠,٣٠٦	٢٣,٥٣١	تأمين و صيانة سيارات - محروقات سيارات)
٨٠٣,٧٦٦	٥١٥,٦٥٨	تذاكر سفر وتنقلات
١٩٤,٤١٥	.	مصاريف حكومية
٣,٤٩٧,١٧٤	٣,٦٥٨,٨٩٨	أخرى
.	٥٣٦,٠٠٠	مصروفات إيواء الأطفال
٨٧٥,٠٠٠	١,٤٧٥,٢٠٠	عديّة
١,٢٥٨,٢٠٠	٣٨٥,٣٧٤	إفطار صائم
٩,٨٠٠	١٢٣,٢١٨	كسوة العيد
١,١٣٥,٣٢١	١,٢٥٧,٨٦٥	صنقة لحم
٦٢٩,٦٢٦	١,٠٦٩,٦٣٦	أضاحي
٤,٣٢٠,٦٧٨	٤,٧٣٥,٩٣٧	زكاة الفطر
٥,٣٨٠	.	مصروفات أدوية ومستلزمات غسيل كلوي، و وجهات المرضى
٤٧٣	.	مواصلات ووجهات مرضى الفشل الكلوي
٢٦٥,٧٢٧	.	مصروفات عيادة الأسنان
٢٨,٣٢٤,٦٠٦	٢٩,٥٤٢,٣٣٥	مصروفات سنوات سابقة

## القوائم المالية المدققة للعام الميلادي ٢٠٢١م



### جمعية البر بجدة

مسجلة بوزارة الموارد البشرية والتنمية الاجتماعية برقم (٦٢)

إيضاحات حول القوائم المالية للسنة المالية المنتهية في ٣١ / ١٢ / ٢٠٢١م

٢٠٢٠/١٢/٣١م	٢٠٢١/١٢/٣١م	
ريال سعودي	ريال سعودي	<b>٢٥ - المصروفات العمومية والإدارية</b>
٣,٣٩٦,٠٣٢	٤,٧٣٦,١٣٣	مراتب وأجور وما في حكمها
٢١٦,١٩٢	٢٦٨,٠٠٦	التأمينات الاجتماعية
١٤,٦٠١	١٣,٣٤٥	ادوات كتابية ومطبوعات
٤,٠٩٠	٥,٢٨٨	مصاريف سفر و إنتقال
٦١,٦٥٥	٧٧,٦٤٩	مصاريف بريد وهاتف
١٦,٩١٥	٥,٢٧٦	مصاريف كهرباء ومياه و صرف صحي
١٤٣,٩٢١	١٣٧,٢٣٩	مصروفات حكومية
١٠٥,٥٨٢	٦٤,٢٠٢	صيانة وإصلاح وتكريم
٦,٣٢٢	٣٩,٤٠٥	محروقات وصيانة سيارات
١٥,٩٥٥	١٧٩,٨٠٠	مصاريف اتعاب مهنية
٢١,٥٨٧	١٢,١٢٢	مصاريف ضيافة ونظافة
٧٢,٩٠٨	١٤,٩١٤	مكافآت
٣٣٦,٤١٢	٣٤٥,٥٣٩	تأمين طبي وعلاج
٢١,١٣١	.	مصاريف بنكية
٢٢٥,٨٣٣	٥٠٠,٨١٠	مصروفات مكافأة نهاية الخدمة
٣٩,٩٢٢	.	عمولات وساطات استثمارية
٢٥٠	.	مصاريف عمال و تعبئة و تغليف
<b>٤,٧٠٢,٣٠٨</b>	<b>٦,٣٩٩,٨٣٧</b>	



## القوائم المالية المدققة للعام الميلادي ٢٠٢١م

### جمعية البر بـجدة

مسجلة بوزارة الموارد البشرية والتنمية الإجتماعية برقم (٦٢)

إيضاحات حول القوائم المالية للسنة المالية المنتهية في ٣١ / ١٢ / ٢٠٢١م

٢٠٢٠/١٢/٣١م	٢٠٢١/١٢/٣١م	
ريال سعودي	ريال سعودي	<b>٢٦ - صافي الأصول المقيدة</b>
٨,٠٥٧,٩٥٦	٩,٢٣٦,٨٩٠	تبرعات إفطار صائم
٤,٦٠٩,٨٠٧	٥,٩١٦,٩٢٢	تبرعات كموة
٦٦٥,٦٦٣	٦٦٥,٦٦٣	الحقنية المدرسية
٦٦٩,٩٩٠	٦٧٧,٥٥١	إطعام و سقيا الحاج
٢,١٥٦,٤١٠	٢,١٥٦,٤١٠	إيرادات برنامج الاسر المنتجة
٣,٨٣٩,٧٦٢	٤,٠٧٨,٩٠٠	كفالة الأسرة
٢,٥٦١,٧٤٦	٢,٦٨١,٧٢٦	تبرعات كفارات يمين
٨٢٤,١٦٣	١,٤٤٩,٣١٧	تبرعات كفالة ايتام وابواء أطفال
( ٨٦٣,٢٥٥ )	( ٨٧١,٢٠٥ )	تبرعات لزوج أبناء الجمعية
٤,٢٥٣,٦٨٣	١٢,٥١٤,١٣١	تبرعات علاج الفشل الكلوي
٤,١٧٠,٨١٣	٤,٥٠٥,٧٤٦	تبرعات اصحابي وصدقة لحم
١,٦٦٤,٥٢٨	١,٩٠١,٤٤٨	اطعام مساكين
( ٢٥,٧٨٨,٩٦٦ )	( ٢٣,٠٩٠,٧٤٦ )	اعانة الوزارة للبرامج والانشطة
٧٩٧,٦٤٤	٧٩٧,٦٤٤	مسجد الرحيلي
٧,٠٣٥,٢٠٠	٦,٩٣١,٠٤٣	زكاة الفطر
٣٤,٣٥٠	٣٤,٣٥٠	دور الاربلطة والمسنين
( ٩٣٩,٦٦٩ )	( ٩٣٩,٦٦٩ )	تبرعات لشراء أجهزة صحية
( ٢١,٠٣٤,٩٧٩ )	( ٢٦,٢١٥,١٨٩ )	تبرعات نقدية مشروطة أخرى
٦١١,٨١٨	٦١١,٨١٨	مارثون جدة (السباق الخيري)
٥٨,٧٦٠	٨,٥٤٤	عدييات ايتام الجمعية
<b>( ٦,٦١٤,٥٧٦ )</b>	<b>٣,٠٥١,٢٩٣</b>	

### ٢٧ - اعتماد القوائم المالية:

تم اعتماد القوائم المالية للجمعية من قبل مجلس الإدارة بتاريخ ١١/٠٢/١٤٤٣هـ الموافق ١٠/٠٦/٢٠٢٢م





جمعية البر بجدة  
Albir Society Jeddah

بر دائم .. وتنمية مستدامة



☎ 92 000 57 57 @ 012 64444 00

📺 📷 📱 📧 📞 @albirjeddah 🌐 www.albir.sa