



جمعية البر بجدة
Albir Society Jeddah

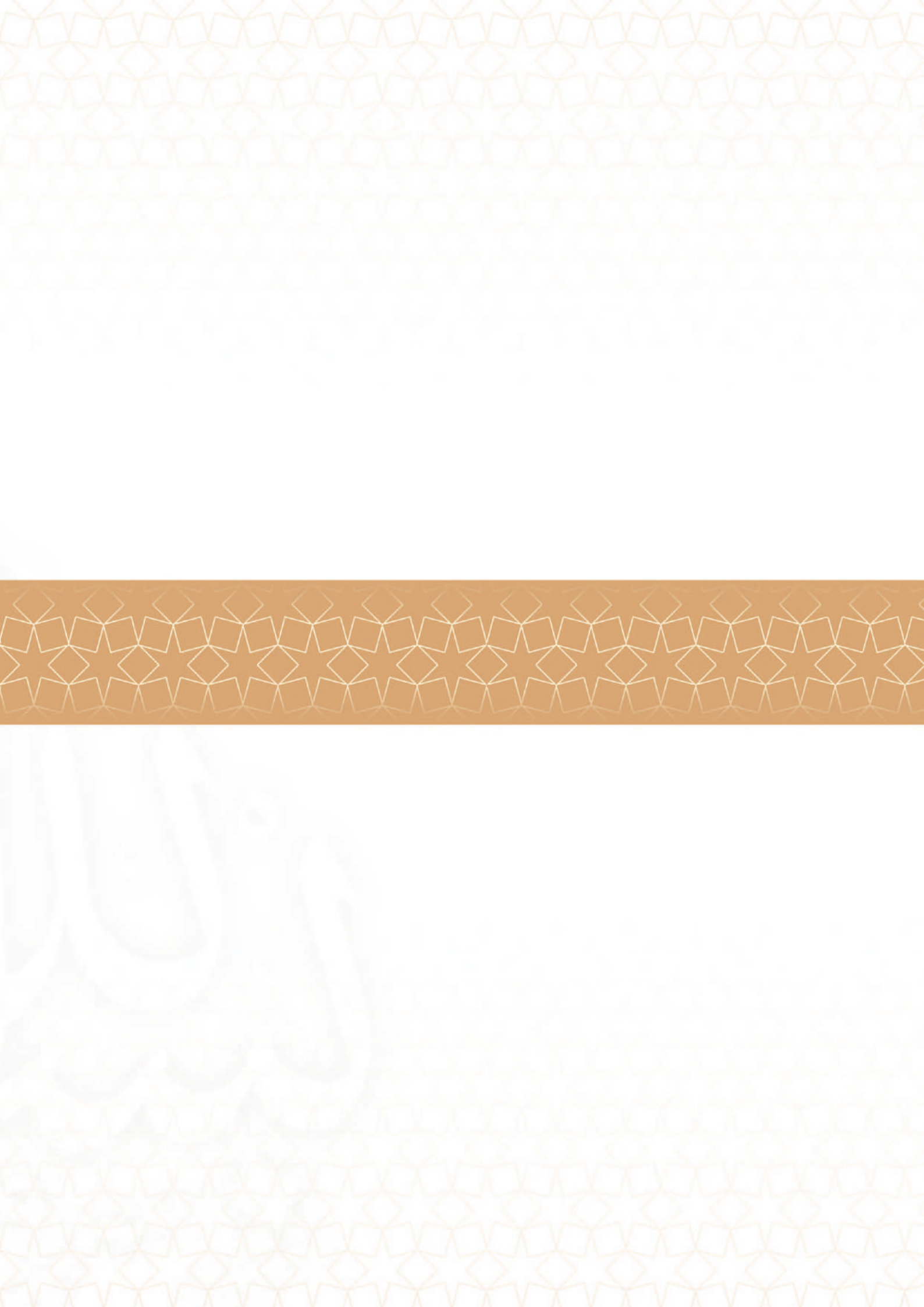
بر دائم .. وتنمية مستدامة

التقرير السنوي

1441-1440هـ

2019





بِسْمِ اللَّهِ الرَّحْمَنِ الرَّحِيمِ

الفهرس

| | |
|----|---|
| 10 | التعريف بجمعية البر بجدة |
| 12 | مؤسسو جمعية البر بجدة |
| 13 | أعضاء مجلس إدارة جمعية البر بجدة |
| 14 | كلمة رئيس مجلس الإدارة |
| 16 | الهيكل التنظيمي |
| 17 | التطوير الإداري |
| 19 | الفصل الأول : أقسام الجمعية وبرامجها |
| 20 | أولاً : دور الضيافة |
| 26 | ثانياً : كفالة الأيتام |
| 27 | ثالثاً : كفالة الأسر |
| 28 | رابعاً : الرعاية الصحية |
| 28 | أ. مراكز غسيل الكلى |
| 31 | ب. مجمع البر الطبي |
| 33 | ديار البر الخيرية (الأوقاف) |
| 34 | مستودع البر |
| 35 | الفصل الثاني : المشاريع الموسمية |
| 36 | المشاريع الموسمية |
| 37 | أولاً : إفطار صائم |
| 38 | ثانياً : زكاة الفطر |



| | |
|----|--|
| 39 | ثالثاً : كسوة العيد |
| 40 | رابعاً : عيدية يتيم |
| 41 | خامساً : سقيا حاج |
| 42 | سادساً : الأضحى |
| 43 | سابعاً : صدقة اللحم |
| 44 | ثامناً : تفريح كربة |
| 45 | الفعاليات والمناسبات |
| 47 | الفصل الثالث : إنجازات في أرقام وتواريخ |
| 48 | نادي البر التطوعي |
| 49 | الأجهزة الذكية |
| 51 | كساء (تدوير الملابس) |
| 53 | الفصل الرابع : ويستمر العطاء |
| 54 | أعضاء الجمعية العمومية بجمعية البر بجدة |
| 56 | البر في عيون الصحافة |
| 58 | مسك الختام |
| 60 | القوائم المالية المدققة لعام 2019م |
| 83 | الحسابات البنكية العامة للجمعية |
| 84 | فروع جمعية البر بجدة |



رؤية VISION
2030
المملكة العربية السعودية
KINGDOM OF SAUDI ARABIA



خَالِدُ بْنُ عَبْدِ الرَّحْمَنِ بْنِ الْقَيْسِ بْنِ أَبِي عَاصِمٍ
الْمَلِكِيُّ بْنُ مَالِكِ بْنِ عَبْدِ الْعَزِيزِ بْنِ أَبِي سَعْدٍ



**صاحب السمو الملكي الأمير
محمد بن سلمان بن عبدالعزيز آل سعود**
ولي العهد نائب رئيس مجلس الوزراء وزير الدفاع



**صاحب السمو الملكي الأمير
خالد الفيصل بن عبدالعزيز آل سعود**

مستشار خادم الحرمين الشريفين أمير منطقة مكة المكرمة



**صاحب السمو الملكي الأمير
بدر بن سلطان بن عبدالعزيز آل سعود**

نائب أمير منطقة مكة المكرمة



**صاحب السمو الملكي الأمير
مشعل بن ماجد بن عبدالعزيز آل سعود**
محافظ جدة



" برجدة " في سطور

جمعية البر بجدة .. هي جمعية خيرية ذات شخصية اعتبارية ، تأسست في 1402/12/25 هـ ورئيسها الفخري هو صاحب السمو الملكي الأمير خالد الفيصل مستشار خادم الحرمين الشريفين أمير منطقة مكة المكرمة . تشمل خدماتها الأنسانية محافظة جدة وما حولها من القرى ، وهي تعمل تحت إشراف وزارة الموارد البشرية والتنمية الاجتماعية ومسجلة بالرقم (62) .

رؤيتنا

أن نكون رائدين في العمل الخيري المستدام على المستوى المحلي والعالمى .



رسالتنا

أن تكون الجمعية قدوة وواجهة مشرقة لبلد الحرمين الشريفين في القطاع الخيري وممارسة النشاط الخيري والإنساني في أوسع أطره لرفع الاكتفاء الذاتي للجهات المستفيدة من أيتام وأسر ومرضى لضمان حقهم في المجتمع والبيئة المحيطة .





قيمنا



أهدافنا

- ▶ التحول من جمعية تعتمد على التبرعات إلى جمعية تحقق الاكتفاء الذاتي وتحقق التنمية المستدامة .
- ▶ تقديم خدمات متنوعة و متميزة للأيتام والأسر المحتاجة .
- ▶ تشجيع العلاقة التكاملية بين القطاع الحكومي والقطاع الخاص والجهات الخيرية لتوجيه مسؤوليتها الاجتماعية لأعمال البر الخيرية .
- ▶ نقل الأيتام والأسر المحتاجة من مرحلة الاحتياج إلى مرحلة الاكتفاء .
- ▶ بناء منظومة تواصل مع الجمعيات الخيرية والإنسانية المحلية والعالمية لتبادل الخبرات والمعلومات .
- ▶ تشجيع التطوع في دعم أنشطة الجمعية المجتمعية .

مؤسسو الجمعية



صاحب السمو الملكي الأمير
ماجد بن عبدالعزيز آل سعود

رحمه الله



الأستاذ
مازن محمد باحارث

حفظه الله



الأستاذ
أحمد عمر مسعود

رحمه الله



الأستاذ
محمد عبود العمودي

حفظه الله



المستشار
أحمد عبدالعزيز الحمدان

حفظه الله



الأستاذ
شاهر عبدالرؤوف بترجي

حفظه الله



المهندس
عبدالعزیز عبدالله حنفي

حفظه الله

أعضاء مجلس الإدارة



الدكتور
سهيل حسن قاضي

رئيس مجلس الإدارة



الأستاذ
عبدالله عبدالرحمن الجميح

عضو مجلس الإدارة



الأستاذ
سلطان جمال شاولي

عضو مجلس الإدارة



المهندس
سمير أحمد القرشي

المشرف المالي



الأستاذ
خلف هوصان العتيبي

نائب رئيس مجلس الإدارة



الأستاذ
ياسر صالح بن محفوظ

عضو مجلس الإدارة



الأستاذ
محمد سعيد أبو ملحّة

عضو مجلس الإدارة



المهندس
عبدالمعين حسن الشيخ

عضو مجلس الإدارة



الدكتور
عبدالله صالح الغامدي

عضو مجلس الإدارة



المهندس
محي الدين يحيى حكمي

مدير عام الجمعية

ملاحم البر ..

د / سهيل بن حسن قاضي
رئيس مجلس الإدارة

منذ تأسيس جمعية البر قبل حوالي 4 عقود.. أخذ القائمون عليها عهداً على أنفسهم أن يجعلوا العمل الدؤوب هو ديدنهم لتحقيق غايات سامية ينتصب على رأسها التحول إلى الاكتفاء الذاتي وتحقيق التنمية المستدامة والانتقال من مرحلة (الرعاية) إلى مرحلة التمكين عبر عدد من البرامج والأنشطة والشراكات المتعددة مع القطاعين الحكومي والخاص والقطاع الثالث..

ولعلي أترك للقارئ مساحات للاطلاع في ثنايا هذا التقرير على هذه الأنشطة والبرامج التي تكشف الأرقام والمبالغ التي تم إنفاقها عليها عن ذلك الحراك الدائب في إدارات وأروقة الجمعية للارتقاء بالمخرجات المقدمة لخدمة المحتاجين في هذا المجتمع الأصيل.. بدءاً بدور الضيافة الثلاث وبرنامج الخدمات الطبية والجهود المبذولة في مراكز الغسيل الكلوي والمجمع الطبي، وليس انتهاءً بديار البر (الأوقاف) والمستودع الخيري والأنشطة الموسمية المتعددة.

أما كفالة الأسر والأيتام فهي هاجس الجمعية المستمر الذي حرصت من خلاله على تقديم جُل ما تستطيعه من عونٍ ومساعدةٍ لهم وتمكينهم حتى يكونوا لبناً صالحاً في كياننا الشامخ.

لقد كشفت أزمة فيروس كورونا (كوفيد 19) الذي غزا مجتمعنا مؤخراً وأقض مضاجع العالم كله عن الدور الهام الذي يمارسه القطاع الثالث في مساندة مجتمعه.. حيث هبّ القائمون على الجمعية لخدمة إنسانٍ مجتمعهم وحمائته من هذه الجائحة الطارئة فكانوا كخلية النحل في أدائهم الذي يتطلعون دائماً إلى إنجاز المزيد منه..

فدشنت الجمعية بوابتها الإلكترونية وقدمت أربَع مبادرات هامة هي: (البرُّ لك أقرب - لتكن لهم خير مُعين - من المرض يتألمون ولوقفتكم ينتظرون - البرُّ رعاية ووقاية) راسمةً بذلك لوحةً بانورامية في معاني التكافل الاجتماعي.. حيث تهدف هذه المبادرات إلى الارتقاء بخدمات



رؤى
بر دائم



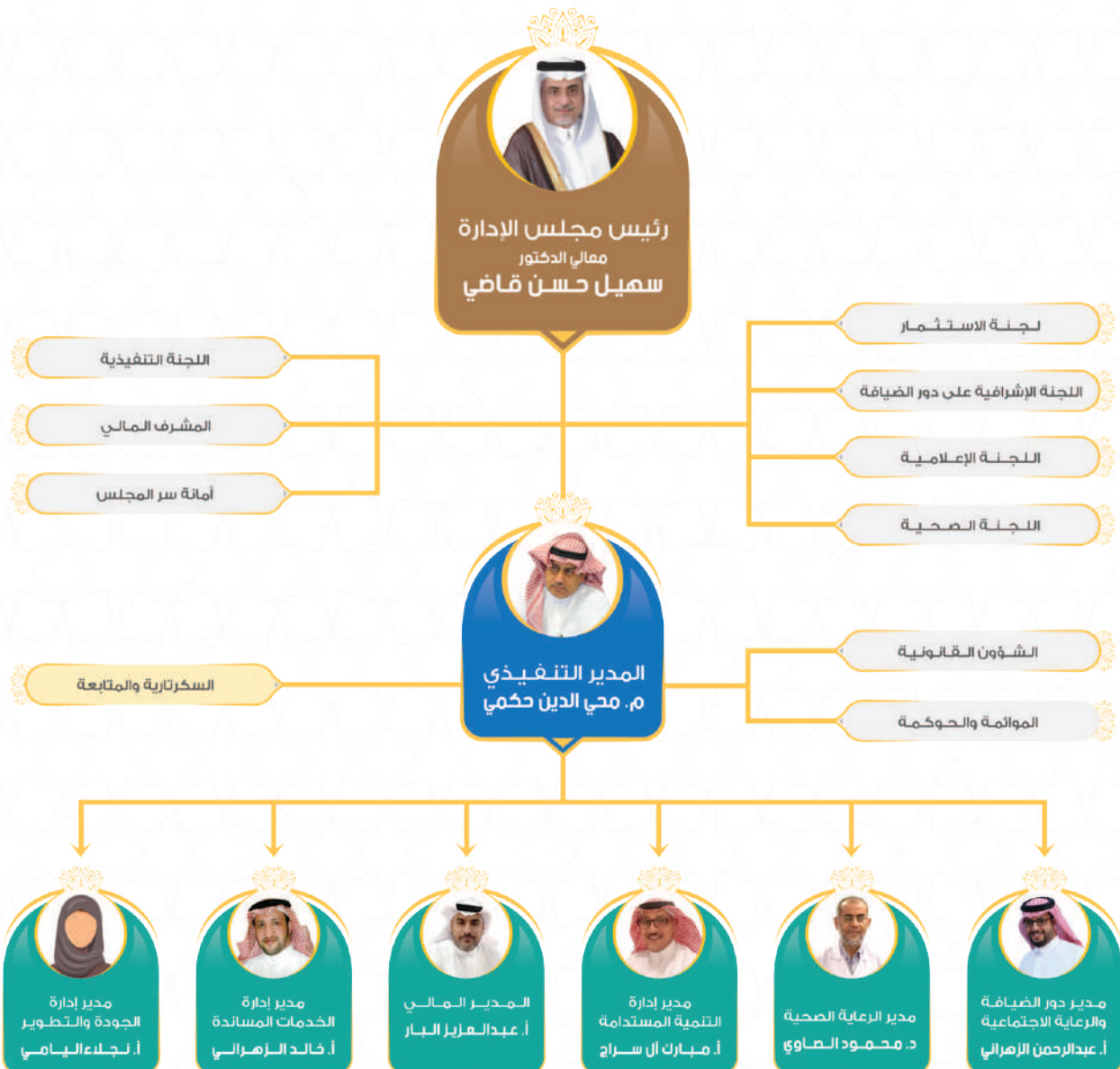
الجمعية والحفاظ على سلامة المجتمع من خلال التيسير على المتبرعين والمستفيدين في أداء العمل الخيري إلكترونياً (عن بُعد) - كما هو توجّه الدولة- عبر منصات إلكترونية وتطبيقات يستطيعون تحميلها على هواتفهم الذكية دون حاجة للحضور إلى مقرّ الجمعية.. حفاظاً على سلامتهم، إضافة إلى تقديم الإعانات الغذائية عبر قسائم غذائية إلكترونية لعدد 15 ألف أسرة.. ناهيك عن إعانة مرضى الفشل الكلوي بتوفير نظام الكفالة للمرضى المحدد بـ 350 ريالاً لجلسة الغسيل الواحدة، ويتم فيه ربط الكافل بالمريض مع تقديم تقرير له بعد الجلسات المنفذة للمريض. وأخيراً كانت المبادرة الرابعة التي عنيت بتقديم التوعية المجتمعية للحدّ من انتشار الفيروس.

إنها دعوة للميسرين نستنهض فيها ضمايرهم الحية لدعم هذه المبادرات وغيرها والتي تعود بالخير على المرضى والمحتاجين في مجتمعنا.. مذكراً بأنفسنا وإياهم بقول الله عز وجل: (وما تقدموا لأنفسكم من خير تجدوه عند الله هو خيراً وأعظم أجراً)..

ولعلنا نذكر أنفسنا وإياهم أيضاً بمبادرة سمو الأمير خالد الفيصل المسماة (براً بمكة) والتي أطلقها سموه مؤخراً لمواجهة هذه الأزمة والتي تقوم على رصد الأسر المحتاجة وأصحاب الأعمال الصغيرة المتأثرة والأشخاص ذوي الإعاقات في المنطقة وتقديم الدعم لهم بالتنسيق مع لجنة السقاية والرفادة بالأمانة.. فهل هم فاعلون؟.. ذلك ما نحن متيقنون منه.. والله ولي التوفيق.



الهيكل التنظيمي





التطوير الإداري



بناء خطة استراتيجية
لجمعية البر بجدة وتتضمن
(الشعار - الرؤية - الرسالة - القيم - الأهداف)



إعداد الوصف
الوظيفي لكل وظيفة



إعداد الهيكل الإداري
واعتماده وتوزيعه



وضع مراحل تنفيذية
لخطة عمل الجمعية



وضع مؤشرات الأداء لقياس
الأهداف الاستراتيجية



وضع مؤشر أداء قياس
الخطط ونسبة التحقيق
وأسباب الانحرافات
لتنمية الموارد المستدامة



تم استحداث إدارة الجودة
والتطوير لتحقيق التميز في
القطاع غير الربحي والارتقاء
بمستوى الخدمات الاجتماعية
على المستوى المحلي والعالمي



إنشاء وتفعيل واتس أب
أعمال الجمعية



تم استحداث لجنة الاستثمار
وذلك لتطوير موارد الجمعية
وتنميتها وبناء برامج استثمارية
بفكر اقتصادي قادر على
الإستدامة ونمو المحفظة
الاستثمارية الخاصة بالجمعية

الفصل الأول

أقسام الجمعية وبرامجها

دور الضيافة

كفالة الأيتام

كفالة الأسر

مراكز الرعاية الصحية

ديار البر الخيرية (الأوقاف)

مستودع البر



تشهد دور رعاية الأيتام في المملكة العربية السعودية تطوراً ملحوظاً ممثلاً في وزارة الموارد البشرية والتنمية الاجتماعية، وتعد رعاية الأيتام أحد الأنشطة الرئيسة حيث تكفلت الجمعية برعايتهم منذ الصغر إلى أن أصبحوا نماذج وقوة في المجتمع تعليمياً ومهنياً واجتماعياً والتميز في مجال التأهيل المهني والتعليمي، حيث انضم البعض إلى برامج الابتعاث الخارجي وحصلوا على مؤهلات البكالوريوس والماجستير في البلدان الخارجية مستقرين في الوظائف القيادية إلى أن أصبحوا أفراداً مستقلين بذاتهم .

تضم دور الضيافة ما يلي :

دار الزهراء / دار السيد عبدالله شربتي / شقق رجال المستقبل



أعداد الأبناء في دور الضيافة



شقق رجال المستقبل

60 يتيماً

دار السيد عبدالله شربتي

29 يتيماً

دار الزهراء

58 يتيماً ویتیمة

147 يتيماً ویتیمة

إجمالي عدد الأبناء والفتيات



إجمالي المبلغ المصروف لدور الضيافة

11,483,267 ريالاً



متابعة لصيقة للأبناء للارتقاء بمستواهم التعليمي



وسائل ترفيهية في دار الزهراء

أولاً : دار الزهراء إنجازات وأرقام

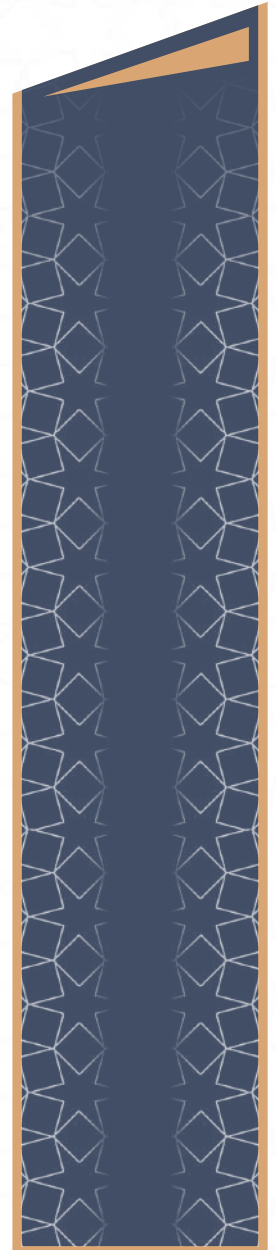
وجهت دار الزهراء بجمعية البر بحدّة منذ نشأتها جميع خدماتها ورعايتها لأبناء الدار من الأيتام في جميع النواحي التعليمية والسلوكية والدينية والتربوية ومتابعة أوضاع الأيتام وتلمس حاجاتهم والأخذ بأيديهم بما يكفل لهم كرامتهم ويحقق اعتمادهم على أنفسهم .

أهم البرامج و الأنشطة التي قُدمت خلال العام :

- اتفاقيات مع الجهات الخارجية لدعم أنشطة وبرامج الدار .
- استقبال أبناء إصلاحية ذهبان وتجهيز المكان من كل النواحي وتقديم الرعاية لهم من الناحية النفسية والتعليمية والترفيهية وتوفير جميع الاحتياجات .
- إقامة العديد من (البازارات) داخل الدار بالإشتراك مع فتيات وأطفال الرعاية والتي كانت تحت مسميات عدة منها (إبداعات الخير 1- 2- 3 / براعم الزهراء / ربيع البر / التاجر الصغير) وتوجيه الدعوات لمشاركة الدور الأخرى .
- إقامة وتنظيم فعالية ملتقى الصحة بعنوان (صحتك تهمننا) داخل الدار بالتعاون مع المستشفى الألماني ومستشفى شرق جدة ومستشفى العيون وصيدلية النهدي ومركز الاستشارات النفسية ودعوة جميع فتيات الدور الايوائية في جدّة .
- إقامة ملتقى لفتيات البر بالاتفاق مع (جمعية كفى للتوعية بأضرار التدخين - مستشفى الأمل للتوعية بأضرار المخدرات) داخل الدار .
- تنظيم والاشراف على حفلات زواج فتيات الدار والتنسيق لها من قبل لجنة أصدقاء الأيتام .
- تنظيم أنشطة داخلية احتفالاً بمناسبات دينية واجتماعية متنوعة .
- استقبال (مجموعات تطوعية وعدد من طالبات المدارس والجامعات) لتنظيم أنشطة داخلية للأطفال .



دور الضيافة



| عدد الإناث | عدد الذكور | الفئة العمرية |
|------------|------------|---------------|
| 1 | 2 | شهر-5 سنوات |
| 3 | 1 | 6-9 |
| 2 | | 10-15 |
| 12 | | 16-20 |
| 8 | | 21-25 |
| 23 | | 26-30 |
| 5 | | 31-35 |
| 1 | | 36-40 |
| 55 | 3 | الإجمالي |



عدد الأبناء في دار الزهراء

ثانياً : دار السيد عبدالله عباس شربنتلي لرعاية الأيتام طموحات بلا حدود



دور الضيافة

تعتبر دار السيد عبدالله شربنتلي من أهم مكونات دور الضيافة وركناً أصيلاً فيها حيث يبلغ عدد الأبناء في الدار (29) ابناً موزعين على المراحل الدراسية المختلفة (الإبتدائي والمتوسط والثانوي) وتقدم خدماتها للأيتام من خلال الرعاية الكاملة لهم عبر عدد من الأنشطة والبرامج القيمة .

أهم البرامج و الأنشطة التي قُدمت خلال العام :

- تنظيم دروس تقوية ومتابعة دوريه للأيتام النزلاء فيها .
- تنظيم البرامج الترفيهية التي تستهدف الأبناء وقضاء أوقات ممتعة في ممارسة الأنشطة ذات الطابع الترفيهي (الرحلات البحرية - الملاهي الترفيهية) .
- تنظيم البرامج الرياضية لإفراغ الطاقات في ممارسة الألعاب الرياضية (المسابقات الموسمية - الألعاب الرياضية المختلفة) .
- الإشراف على البرامج الثقافية لتنمية المهارات الإدارية والذاتية .
- تنظيم رحلات إيمانية خلال العام (مكة المكرمة لأداء العمرة - زيارة المدينة المنورة) .
- المشاركة في عدد من الفعاليات والبرامج كاحتفالية (اليوم العربي لليتم - واليوم الوطني) .
- إعداد خطة الأنشطة الصيفية الترفيهيه المتنوعه للأبناء وفق مراحلهم العمرية .
- تقديم كافة جوانب الرعاية (نفسيه ، اجتماعيه ، تعليميه ، طبيه) من خلال فريق عمل متخصص .
- تحقيق مستوى أفضل في الجانب التعليمي للأبناء .



أجواء خاصة داخل الدار لراحة النزلاء



جانب من دار الشربنتلي

ثالثاً : شقق رجال المستقبل وفاء بألوان العطاء

تعتبر شقق رجال المستقبل من الأركان الهامة في دور الضيافة حيث تستقبل الأبناء الذين بلغت أعمارهم 22 عاماً إلى أن يبلغ عمرهم 25 عاماً حيث يتم تسكينهم بشقق تتسع من 4 إلى 6 أبناء إلى أن يتم زواج الإبن أو وصوله إلى عمر 30 عاماً.

تقوم الجمعية بتأثيث الشقق إضافة إلى دفع راتب شهري لكل ابن ما بين (2150 - 2850) ريالاً شهرياً ويتم الإشراف عليهم ومتابعة شؤونهم التعليمية وتأهيلهم وتدريبهم لكي يتمكنوا من الاندماج الصحيح في المجتمع ليكونوا مستعدين لمواجهة الحياة الجديدة بكل تفاؤل وهمة ونشاط ، وقد بلغ عدد الشقق المستأجرة 28 شقة وفلتين يسكن بها (149) ابناً ، وهي منتشرة في عدة أحياء وتمتاز بالهدوء والجو الصحي .



دور الضيافة



إحدى شقق رجال المستقبل



أبنائنا في عيوننا

إنجازات دور الضيافة



دور الضيافة



تخرج عدد (3) من الأبناء
من مرحلة البكالوريوس
(برنامج الابتعاث الخارجي)



احتفلت الجمعية بتدشين
أول كتاب لابن من أبنائها
بعنوان (تنوير)



حصل الابن حسن الحضريتي
(دار الشربتلي) على
(3 ميداليات ذهبية و1 فضية)
في الأولمبياد الخاص
المقام في أبوظبي



تخرج عدد (2) من الأبناء
بعد أن حصلوا على
درجة البكالوريوس من
جامعة الملك عبدالعزيز



التحاق أحد أبناء الجمعية
بالخدمة العسكرية بوزارة
الدفاع والطيران بمرتبة عريف
واللقاء مع صاحب السمو
الملك الأمير مشعل بن ماجد



تخرج عدد (6) أبناء من
المرحلة الثانوية وتم قبولهم
في جامعة الملك عبدالعزيز



عقد قرآن عدد (4) من الأبناء



حصول أحد أبناء الجمعية
على شهادة صيانة السيارات
من المعهد الصناعي
الثانوي الأول بجدة



حصول أحد أبناء الجمعية
على المركز الثاني في سباق
الهايكنق العائلي المصاحب
لنصف مارثون ميرل

إنجازات دور الضيافة



دور الضيافة



* عدد الحالات التي تم حل مشاكلها القانونية تعادل (50 %) من إجمالي الحالات

برامج رعية بمخرجات بحثية

أولت الجمعية كفالة الأيتام اهتماماً بالغاً حيث حققت فوائد عظيمة لمئات الأيتام الذين ارتسمت على وجوههم الفرحة وتضرعوا بالدعاء لكافليهم بالخير والبركة وطول العمر، وبلغ عدد الأيتام الذين تكفلهم الجمعية (1343) يتيماً ویتیمة .

وتتمحور الكفالة بدءاً بدراسة وضع الیتيم اجتماعياً عبر قسم البحث المكتبي والميداني بالجمعية وفق دراسة دقيقة من قبل باحثات متخصصات ثم يتم إدراج الیتيم ضمن البرنامج بحيث تُغطي كفالة الیتيم مصاريفه المعيشية والتعليمية والصحية.



كفالة الأيتام

أعداد الأبناء المكفولين بالجمعية



يتيماً ویتیمة

1,343

بلغ عدد الأيتام المكفولين



إجمالي المبلغ المصروف لكفالة الأيتام

7,750,064 ريالاً



مساحات إنسانية

تقوم الجمعية بدراسة حالة الأسر وتحديد درجة استحقاقها للمساعدة، عبر إجراء دراسات ميدانية للأسر وحسب نظام المساعدة المتبع في الجمعية .



كفالة الأسر

5,936 أسرة

بلغ عدد الأسر المستفيدة
من المساعدات العينية



473 أسرة

بلغ عدد الأسر المكفولة



إجمالي المبلغ المصروف لكفالة الأسر

3,822,650 ريالاً



حرصت الجمعية في مسيرتها الاجتماعية على الجانب الصحي اللازم للذين لم تمكنهم ظروفهم المادية من مواجهة تكاليف ومصاريف الخدمات العلاجية حيث عازمت الجمعية على تأسيس وحدة الرعاية الصحية عام 1413هـ .

وتسير إدارة الرعاية بخطوات ثابتة آخذة في عين الاعتبار الالتزام بتطبيق المعايير المعتمدة عالمياً والمحافظة على مستوى الخدمة المقدمة دون تقصير ، وتضم الرعاية الصحية في الجمعية كلاً من :



الرعاية الصحية

أولاً : مراكز غسيل الكلى



أ . مركز عبدالكريم بكر الطبي للفسيل الكلوي

افتتح صاحب السمو الملكي الأمير مشعل بن ماجد بن عبد العزيز محافظ جدة المركز في الرابع من رمضان عام 1428هـ، وتتولى الجمعية الإشراف عليه، ومنذ تأسيسه يواصل المركز وبكفاءة عالية استقبال الحالات المرضية وتقديم الخدمات العلاجية اللازمة لهم.

745 مريضاً

عدد المستفيدين



8,905 جلسة غسيل

عدد الجلسات



21 جهاز غسيل

عدد كراسي الفسيل الكلوي



ب. مركز هشام عطار للفسيل الكلوي

أكبر مركز خيري في محافظة جدة يتبع للجمعية قام بافتتاحه صاحب السمو الملكي الأمير مشعل بن ماجد بن عبد العزيز محافظ جدة في الثالث من رجب 1437هـ الموافق 10 ابريل 2016م ويعتبر امتداداً لمسيرة عطاء الجمعية في خدمة مرضى الفشل الكلوي المزمن .



الرعاية الصحية



تحتوي المراكز على أحدث أجهزة الفسيل الكلوي وتعتبر من أفضل التقنيات في هذا المجال على مستوى العالم وتتميز بالراحة وكفاءة الأداء مجهزة بشاشة كبيرة ترصد جميع المؤشرات أثناء جلسة الفسيل بما في ذلك مؤشر قياس ضغط الدم الآلي ويتميز بقياس جرعة غسيل الكلى طوال فترة العلاج بتقنيات متقدمة تمكن الطبيب من تحديد المؤشرات وضبطها بدقة عالية مما يساعد على الوصول إلى أقصى درجات فعالية الفسيل الكلوي .

إجمالي المبلغ المصروف لمراكز غسيل الكلى

11,093,434 ريالاً



الخدمات المجانية التي يحصل عليها المريض



الرعاية الصحية

- 1 غسيل طبي متوافق مع أنظمة الغسيل الكلوي العالمية عبر معايير مستقاة من منظمة الكلى (nkf/kdoqi) ومراكز الوقاية والسيطرة الوبائية (cdc) .
- 2 تأمين كافة الأدوية الأخرى التي يستعملها المريض كأدوية الضغط والكوليسترول والأدوية الخافضة للهرمونات .
- 3 التثقيف الصحي المستمر للمريض عن طريق أخصائية التغذية .
- 4 الحصول على وجبة غذائية أثناء جلسة الغسيل الكلوي .
- 5 المساهمة في عمل الوصلات الوريدية الشريانية الخاصة بالغسيل .
- 6 المساهمة في العمليات الخاصة بعرض الفشل الكلوي بالتعاون مع جمعية الأمير فهد بن سلمان الخيرية (كلانا) .
- 7 توفير التطعيمات الكاملة للمرضى وعمل الفحوصات الشهرية لمتابعة كفاءة جلسات الغسيل .
- 8 تقييم الحالات النفسية للمرضى عن طريق أخصائية نفسية واجتماعية .

ثانياً : مجمع البر الطبي



هو أحد أنشطة الرعاية الصحية بجمعية البر بجدّة ويقدم خدمات صحية شاملة للمرضى المكفولين من الأيتام والأرامل مجاناً ولعموم الفقراء وذوي الدخل المحدود بتعرفة رمزية ويقوم على هذه الخدمات الطبية نخبة من الأطباء المتخصصين والاستشاريين من ذوي الكفاءة العالية وأطباء متطوعين بمساعدة طاقم متخصص من التمريض والفنيين، وتم انتقال المجمع الطبي لمقره الجديد (مبنى الشيخ أحمد العمودي) عام 1438هـ.



الرعاية الصحية

79,337 مريضاً

عدد المستفيدين



6,611 مريضاً

بمعدل شهري لعدد المرضى



التخصصات التي يقدمها المجمع الطبي



الرعاية الصحية

- | | |
|--|---|
|  مركز الضغط والسكر |  الباطنية العامة |
|  الأطفال |  النساء والولادة |
|  الجراحة العامة |  عيادة الأسنان |
|  الأنف والأذن والحنجرة |  عيادة الطب العام والطوارئ |
|  المختبر |  العصبية والنفسية |
|  الصيدلية |  الأشعة التلفزيونية |

إجمالي المبلغ المصروف للمجمع الطبي

1,955,119 ريالاً



انطلاقة من ريادة الجمعية في المجال الاجتماعي والخيري وحرصها الدائم على المستفيدين الذين يعيشون تحت ظلها، قامت الجمعية بتشجيع فاعلي الخير على تبرعهم بديار استثمارية ووقف ريعها لصالح هؤلاء المستفيدين إما بتأجير الديار ووضع مبلغ الإيجار في حساب الجمعية أو بإسكانهم داخل هذه الديار بمبالغ رمزية من أجل تغطية نفقات الصيانة فقط .



ديار البر الخيرية (الأوقاف)

| المبلغ | عدد الأدوار | اسم العقار |
|----------------|--------------|------------------------------|
| ريال 1,245,000 | حورين | الادارة العامه |
| ريال 2,700,000 | 4 أدوار | عمارة الشرفيه / مراكز العبير |
| ريال 1,500,000 | — | أرض السنابل |
| ريال 55,000 | حورين | وقف فيلا الشرفيه / شعبي |
| ريال 170,000 | فلتين دوبلكس | وقف فيلا هاشم خياط وزوجته |
| ريال 116,000 | 3 ادوار | عمارة / وقف الحريري |
| ريال 339,000 | 3 ادوار | عمارة الثغر / وقف أمال حامد |



بيان
بعقارات
وأوقاف
جمعية
البر بجدّة



مواصلة من الجمعية لدورها المباشر في تقديم المساعدات للمحتاجين تم إنشاء مستودع البر الخيري الذي يستقبل التبرعات العينية من المحسنين والمتبرعين والمصانع المحلية والشركات المنتجة للمواد الغذائية والاستهلاكية وأدوات النظافة وإعادة فرزها وتعبئتها وصرفها للأسر المحتاجة حسب البيانات التي تصدر من قسم البحوث والمساعدات .



مستودع البر

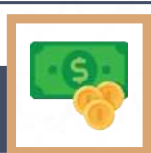
أعداد المستفيدين من المساعدات العينية



| نوع المساعدة | عدد المستفيدين | نوع المساعدة | عدد المستفيدين |
|------------------|----------------|-----------------|----------------|
| الأرز | 2984 | أجهزة كهربائية | 19 |
| سلات غذائية | 1479 | الأثاث المنزلي | 107 |
| لحوم - دجاج | 6684 | أحذية وملابس | 2307 |
| الخضار - الفواكة | 1836 | مستلزمات المطبخ | 84 |
| التمر | 4022 | عربات أطفال | 53 |
| المياه - العصائر | 1695 | حقائب مدرسية | 199 |
| كراسي معاقين | 19 | شنط سفر مستعملة | 84 |

إجمالي المبلغ المصروف لمستودع البر

3,492,467 ريالاً



الفصل الثاني

المشاريع الموسمية

إفطار صائم

زكاة الفطر

كسوة العيد

عيدية يتيم

سقياح

الأضاحي

صدقة اللحم

تفريج كربة



أولت جمعية البر بحدّة جُل اهتمامها لعدد من المشاريع الموسمية والتي تهدف من خلالها إلى إقالة عثرات المحتاجين وإدخال السعادة والبهجة إلى نفوسهم ، خاصة في مواسم الأعياد ورمضان ..

منطلقين دوماً من مضامين الحديث الشريف : (مثل المؤمنين في توادهم وتراحمهم وتعاطفهم كمثل الجسد الواحد إذا اشتكى منه عضو تداعى له سائر الجسد بالحوى والسور) .

والمشاريع هي :



المشاريع الموسمية

المشاريع الموسمية

كعادتها السنوية تُعلن الجمعية قبيل دخول شهر رمضان المبارك عن مشروع "إفطار صائم" فتمتد الأيدي السخية لتعطي من أموالها ماتستطيع لإفطار صائم إيماناً منها لما لهذا العمل الصالح من جزيل المثوبة من الخالق عز وجل .



أولاً

إفطار
صائم

إجمالي المبلغ المصروف لإفطار صائم

2,113,482 ريالاً



المشاريع الموسمية

مشروع زكاة الفطر يُعدُّ أحد المشاريع الهامة التي تقوم بها الجمعية من خلال فروعها المنتشرة في جميع أحياء مدينة جدّة ، حيث أن في أدائه تطهيراً لنفس الصائم مما علق بها من آثار اللغو والرفث ، وقد اهتمت الجمعية اهتماماً كبيراً بتوفير منافذ استقبال تبرعات زكاة الفطر العينية والنقدية وتوزيعها على الأسر الفقيرة والمحتاجة بمحافظة جدّة والقرى المجاورة لها في وقتها الشرعي بعد استلامها .



ثانياً

زكاة الفطر

إجمالي المبلغ المصروف لزكاة الفطر

821,483 ريالاً



المشاريع الموسمية

يُعتبر مشروع كسوة العيد خاتمة طيبة للمشاريع الخيرية الرمضانية يختم فيه المحسنون مسيرة عطايتهم في الشهر الفضيل من خلال غرس السعادة والبهجة في نفوس الأيتام ليصبح للعيد معنى وفرحة، فمن خلال التبرعات التي تحصلها الجمعية تقوم بتوزيع كوبونات شرائية من شركة توب سنتر على أسر الأيتام ليتم الاختيار حسب رغبتهم .



نشاطاً

كسوة العيد

إجمالي المبلغ المصروف لكسوة العيد

ريالاً 2,932,071



المشاريع الموسمية

جميل هو العيد، والأجمل هو أن نرسم ابتسامة جميلة على مَحيّا الأطفال الأيتام ونُدخل إلى نفوسهم الفرح والسرور. لذا تقوم جمعية البر بحدّة بتوفير عيديات العيد لكل يتيم في عيد الفطر المبارك من كل عام، وذلك حرصاً منها على رسم الابتسامة على وجوه هؤلاء الأيتام في هذا اليوم المبارك، وحتى لا يشعر اليتيم بالفرق بينه وبين أقرانه من الأطفال الآخرين.



رابعاً

عيديّة
يتيم

إجمالي المبلغ المصروف لكسوة العيد

606,956 ريالاً



المشاريع الموسمية

تواصل الجمعية نشاطاتها الخيرية لتشمل خدمة حجاج بيت الله الحرام حيث حرصت الجمعية على تقديم وتوزيع (833,000) عبوة ماء في المشاعر المقدسة، وذلك من خلال إطلاق برنامج سقيا حاج والذي لاقى صدًى كبيراً و طيباً لدى جموع الحجاج .



خامساً سقيا حاج

إجمالي المبلغ المصروف لسقيا حاج

454,116 ريالاً



المشاريع الموسمية

تقوم الجمعية إيماناً بدورها الكبير بتقديم هذه الخدمة لأهالي وسكان مدينة جدة في شهر الحج، حيث تُذبح داخل مدينة جدة وتوزع على الأسر المسجلة رسمياً لدى الجمعية، وتوفر الجمعية عدداً من الأضاحي بأنواعها (الحري، السواكني، البربري).



سادساً

الأضاحي

إجمالي المبلغ المصروف للأضاحي

ريالاً 788,200



تستقبل الجمعية تبرعات صدقة اللحم النقدية وتتولى شراءها وذبجها من أحد المسالخ المعتمدة وتوزيعها على المحتاجين ودور الضيافة والأسر المسجلة في الجمعية عن طريق مكاتب الأحياء .



سابعاً صدقة اللحم

إجمالي المبلغ المصروف لصدقة اللحم

247,780 ريالاً





ثامناً

تفريج
كربة

وقد ضَمَّت جمعية البر بجدة برنامج تفريج كربة من ضمن برامجها لما له من أهمية في خدمة الأسر والأفراد الأكثر احتياجاً في المجتمع والذين يتعرضون لظروف قاهرة ويتطلعون لمساعدة إخوانهم وأخواتهم في ظروفهم المفاجئة والعاجلة سعياً لسد هذا الباب وقضاء حاجتهم .

إجمالي المبلغ المصروف لتفريج كربة

582,557 ريالاً



تميزت الجمعية بتبنيها لعدد من الفعاليات والمناسبات السنوية التي تساهم في تحقيق جملة الأهداف من أبرزها المشاركة المجتمعية مع مختلف شرائح المجتمع وتنمية الموارد .

ومن هذه الفعاليات والمناسبات :

اجتماع الجمعية العمومية الطارئة



عقدت جمعية البر بجدة جمعيتها العمومية الطارئة في مقر الجمعية وذلك بحضور مدير مركز التنمية الاجتماعية بجدة الأستاذ رامي بن محمد عز الدين وأعضاء مجلس إدارة الجمعية وأعضاء الجمعية العمومية ، حيث بدأ الاجتماع بعرض مرئي قام بشرحه مدير عام الجمعية المهندس محي الدين حكيمي استعرض من خلاله التقرير العام للجمعية لعام 2018 والنصف الأول من العام 2019م والاطلاع على جميع الأنشطة التي نفذتها الجمعية وقد تم التصويت على المقترحات التي تم نقاشها خلال الاجتماع من قبل أعضاء اللجنة .



الفعاليات والمناسبات السنوية

حفل اليوم الوطني



الفعاليات والمناسبات السنوية

إحتفلت جمعية البر بجدّة باليوم الوطني التاسع والثمانين للمملكة العربية السعودية وذلك يوم الخميس الموافق 26 سبتمبر 2019م بمقر الإدارة العامة للجمعية بوسط أجواء ممتعة .

وفي هذا الصدد أعرب الأستاذ خلف العتيبي نائب رئيس مجلس إدارة جمعية البر بجدّة عن سعادته وافتخاره بكوننا أبناء لهذه البلاد وتحت قيادة رشيدة .

وأفاد العتيبي بأن جمعية البر بجدّة تقوم سنوياً بالاستعداد المسبق والتحضير لهذه المناسبة العزيزة على قلوبنا جميعاً بمشاركة جميع الأبناء والفتيات في دور الضيافة ومنسوبي الجمعية .

بدأ الإحتفال بالسلام الملكي ومقدمة ثم القرآن الكريم ومن ثم كلمة الجمعية وكلمة من أحد أبناء البر، ثم استعراض من أحد فتيات البر رسومات عن الوطن ثم قصيدة شعرية من أبناء البر والأوبريت الإستعراضية يتخلله أناشيد وعروض وطنية يقدمها الأبناء وأخيراً الصورة الجماعية وتقطيع الكيكة، وعلى جانب الحفل تقدم رسومات والعباب لأطفال البر .

وفي ختام حديثه دعا الاستاذ خلف العتيبي أن يديم الله الأمن والأمان لهذه البلد وان يطيل في أعمار حكامنا وقيادتنا تحت راية التوحيد والدين الحنيف .



الفصل الثالث

إنجازات في أرقام وتواريخ

إنشاء نادي البر التطوعي

الأجهزة الذكية

تدوير الملابس



أنشطة نادي البر التطوعي

زيارات ، محاضرات ، دورات ، زراعة وتشجير الأحياء ، مساعدة الأسر المحتاجة ، التعاون والمشاركة بين الجهات التي تقوم على خدمة المجتمع ، وغيرها من الأنشطة التي تنفع وتفيد المجتمع .

الأنشطة والفعاليات المقامة في نادي البر التطوعي

| | | | |
|---|--|----------------------------------|--|
| عدد الساعات 100 ساعات تطوعية | المحقق 21 مسجداً | المستهدف 100 مسجداً | الفعاليات المقامة غرس الشتلات حول المساجد |
| عدد الساعات 5 ساعات تطوعية | المحقق 89 غرسه | المستهدف 89 غرسه | الفعاليات المقامة غرس الشتلات في اليوم الوطني 89 |
| عدد الساعات 5 ساعات تطوعية | المحقق 40 مسجداً | المستهدف 40 مسجداً | الفعاليات المقامة غرس الشتلات في الكبرى الميت |
| عدد الساعات 150 ساعة تطوعية | وقت الفعالية كل يوم خميس يتم تنظيف وصيانة المساجد | المحقق 51 مسجداً | الفعاليات المقامة تنظيف شامل للمساجد مع صيانة وترميم لها |
| <ul style="list-style-type: none"> ▶ فعالية ونحوة عن مرض التوحد . ▶ فعالية اليوم العالمي لسكر بالواجهة البحرية . ▶ فعالية تكريم المعلمين بمكتب وسط جدة . ▶ زيارة إعلاميين لمركز هشام عطار . ▶ تكريم المتطوعين في العالمي للتطوع . ▶ زيارة الشيخ سليمان الجبلان / وتم اخذ الموافقة لإقامة محاضرة كل شهر لعدة عام . | | | الفعاليات متفرقة |



نادي البر التطوعي



أجهزة الخدمات الذاتية :

• جهاز الخدمة الذاتية (للمتبرعين)



حرصاً من جمعية البر بجدّة على تقديم أفضل الخدمات للمساهمين في أنشطتها وبرامجها من أهل الخير، أطلقت الجمعية جهاز الخدمة الذاتية وهو أحد المنافذ الخدمية المنتشرة في المواقع العامة المختارة في بعض المراكز التجارية وبأماكن متعددة داخل مدينة جدّة ويتيح الجهاز للمساهمين التبرع لجميع مشاريع وبراامج الجمعية بسهولة دون عناء وعلى مدار الساعة، وبإمكانية الدفع بجميع وسائل الدفع المتاحة من خلال أجهزة نقاط البيع.

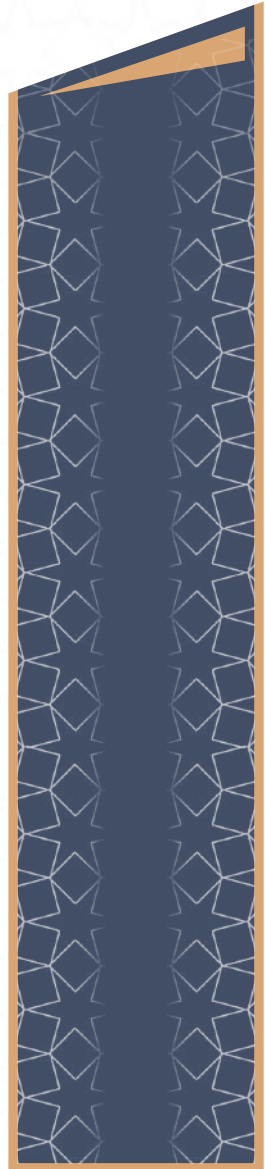
• جهاز الخدمة الذاتية (للمستفيدين)



رغبة من جمعية البر بجدّة بتقديم طريقة احترافية لدعم المستفيدين من خدماتها تم تدشين جهاز الخدمة الذاتية الخاص بالمستفيدين والمنتشر في مختلف المواقع وهو يعتبر من أحدث الخدمات المقدمة من خلال الجمعيات الخيرية، حيث يتيح للمستفيدين الحصول على جميع الخدمات التي تقدمها لهم الجمعية على مدار الساعة من بطاقات الخدمة وصراف المساعدات الشهرية بكل يسر دون الحاجة للحضور إلى مقر الجمعية .



الأجهزة الذكية





• أجهزة خدمات بطاقات مسبقة الدفع (متبرعين - مستفيدين)

وفرت جمعية البر بحدّة خيارات مميّزة تسمح للمساهمين بالحصول على بطاقات مسبقة الدفع الخاصة ببرامج وانشطة الجمعية وإعادة توزيعها على المستفيدين بكل يسر وسهولة حيث تقدم أجهزة البطاقات فئات وخدمات متنوعة على مدار الساعة توفيراً للجهد والوقت.



الأجهزة الذكية



كساء

تدوير الملابس

أطلقت الجمعية برنامج " كساء " استكمالاً لأنشطتها المتنوعة ودعماً لمواردها للاستمرار في أدائها رسالتها الإنسانية وواجبها الاجتماعي الذي قامت من أجله .

هذا البرنامج يقدم بوسائل تقنية حديثة ووفق ما تنص عليه الأنظمة والقوانين بالمملكة العربية السعودية حيث يتم إعادة تدوير (الورق – الأجهزة الكهربائية ولإلكترونية – الخشب والاثاث – الملابس المستخدمة) ويشرف على المشروع فريق متكامل ومدرب لجمع الملابس وفرزها بطريقة آمنة، ليتم توزيعها على الأسر المحتاجة، وغير المناسبة يتم إعادة تدويرها وصرف ريعها على الأسر المحتاجة والمسجلة تحت نطاق الجمعية من خلال تزويدهم بطاقات لشراء الملابس الجديدة .



الفصل الرابع

ويستمر العطاء ..

أعضاء الجمعية العمومية

البر في عيون الصحافة

مسك الختام



أعضاء الجمعية العمومية بجمعية البر بجدّة

- | | |
|---------------------------------|--|
| 18. سعيد أحمد سعيد باسمح | 1. مازن محمد صالح باحارث |
| 19. راوية سالم احمد بن محفوظ | 2. محمود محمد نشار |
| 20. جمانه سلطان إسماعيل شاولي | 3. أحمد محمد علي المدني |
| 21. سلطان بن جمال اسماعيل شاولي | 4. محمد محمود عبدالرحيم عطار |
| 22. خالد عبدالرحمن أحمد الموسى | 5. محمد مصطفى بن صديق |
| 23. ماجد اقبال سعيد محمد محسن | 6. محمد محسن عبدالله باصره |
| 24. زهير جميل أحمد قزاز | 7. عبدالرحمن عبدالله عبدالكريم الخريجي |
| 25. آلاء عبدالرحمن الخريجي | 8. سلمى عبدالسلام راغب قطب |
| 26. ليلى حمد الصنيع | 9. هاني عبدالعزيز احمد ساب |
| 27. دعاء عبدالرحمن الخريجي | 10. عمر زهير عبدالقادر حافظ |
| 28. هشام عبدالرحمن الخريجي | 11. حسين سعيد حسين بحري |
| 29. يوسف سعيد أحمد باسمح | 12. غازي عبداللطيف محمد صلاح جمجوم |
| 30. حنان علي سعيد باسمح | 13. ريمّة عبدالرزاق يحيى الشامخي |
| 31. شيخة أحمد سعيد باسمح | 14. يوسف عبدالله عمر باسودان |
| 32. مريم أحمد سعيد باسمح | 15. وليد أحمد سعيد باحمدان |
| 33. فاطمة أحمد سعيد باسمح | 16. أحمد عبدالعزیز سليمان الحمدان |
| 34. عائشة أحمد سعيد باسمح | 17. الشريف خالد مالك رفيق صادق آل غالب |

52. محمود بن عبدالرحمن إسكندراني

53. خلف هوطان عويد العتيبي

54. محمد سعيد محمد ابو ملحّة

55. محمد هاني عبدالعزيز ساب

56. محمد عبدالرحيم ابو عوف السوداني

57. سمير احمد محمد القرشي

58. سهيل بن حسن عبدالملك قاضي

59. عمرو عبدالوهاب عبدالسلام عطار

60. ثامر أحمد حسن الفرشوطي

61. فؤاد محمد نور محمد أبو منصور

62. محمد حسين محمد عرفشه

63. معاذ عادل محمد مطر

64. داليا سعيد احمد باسمح

65. عبدالمعين حسن عبدالصمد الشيخ

66. سالم سعيد باسلامة

67. احمد سعود عبدالعزيز شاهيني

68. محمود عبدالتواب منصور عبدالباقي

35. فوزية أحمد سعيد باسمح

36. نور أحمد سعيد باسمح

37. عواطف أحمد سعيد باسمح

38. ابراهيم عبدالسلام احمد عبدالغني

39. عبدالله بن مرعي بن مبارك بن محفوظ

40. رنا عبدالله بن محمد زمعي

41. طل هشام محي الدين ناظر

42. دانية عصمت عبدالصمد السعدي

43. سعيد بن عيد عوض الغامدي

44. بسام جميل بن سليمان اخضر

45. محمد عتيق سليم الحربي

46. عبدالله عبدالرحمن عبد العزيز الجميح

47. ياسر صالح سالم بن محفوظ

48. فؤاد حسن حسين سروجي

49. عبدالعزيز هاني عبدالعزيز ساب

50. أبو بكر عبدالرزاق أبو بكر إسحاق

51. عمر عبدالكريم فهد عبدالمولي

البر في عيون الصحافة



البر في عيون الصحافة



مسيرة العطاء ..

م / محي الدين يحيى حكيمي
مدير عام جمعية البر بحدّة

ها نحن نصل إلى خاتمة السطور في تقرير جمعية البر السنوي بعد أن نطقت الأرقام والصور بحجم المنجز التنموي الذي قدمته الجمعية عبر أنشطتها وبرامجها الرئيسية والفرعية.. من أجل أداء رسالتها الإنسانية السامية على أكمل وجه.

نعم.. قد لا تستوعب صفحات هذا التقرير حجم الإنجاز الكبير الذي قدمته الجمعية ممثلة برئيس وأعضاء مجلس إدارتها وجهازها التنفيذي ومنسوبيها.. من أجل تمكين تلكم الفئات المحتاجة من الفقراء والمرضى والأيتام وصولاً بهم إلى مرافئ الأمان والاستقرار بعيداً عن مفهوم (الرعاية) التي لا تبني طرْحاً ولا تقيم أوداً.. بل هي الاستدامة التنموية التي اختارتها جمعية البر هدفاً رئيساً لها.

لقد حرصت الجمعية خلال مسيرتها على استشعار نبض أبناء مجتمعها فتعايشت معهم وتلقّست حاجاتهم وتفاعلت بإيجابية مع مشكلاتهم فاستزرعت في نفوسهم معاني التكافل والتآخي والإيثارة.. فهي مثلما احتضنت الأيتام في دور الضيافة الثلاث التابعة لها، فإنها ترعى آلاف الأسر المحتاجة، وتكفل آلاف الأيتام حتى وهم بين أسرهم مقدمةً لهم العديد من البرامج التي تصقل مواهبهم وتحرك بؤر الكمون في دواخلهم مقدمةً لهم كل الدعم المادي والمعنى، مسترشدةً بقول رسول الله صلى الله عليه وسلم: (أنا وكافل اليتيم كهاتين) مشيراً إلى إصبعيه السبابة والوسطى.

وفي خضمّ الأعباء الملقاة على عواتق القائمين على الجمعية فإنهم لم يغفلوا المرضى خاصة مرضى الفشل الكلوي بل احتضنتهم الجمعية بالرعاية في مراكز الغسيل الكلوي التابعة لها كما استقبلت باقي المرضى في مجمع البر الطبي مستفيدين من مختلف التخصصات التي يقدمها مجاناً.



رؤساء بر دائم ..



ولعل أوضح صور التفاعل قد تجلّت في جائحة فيروس كورونا (كوفيد 19)..حيث دشنت الجمعية بوابتها الإلكترونية وقدمت أربع مبادرات هامة كانت الأولى بعنوان: (البر لك أقرب)، وهي لإعانة المحتاجين والتمكين على المتبرعين عبر منصات إلكترونية وتطبيقات على الهواتف الذكية تمكّن طرفي العمل الخيري (المتبرعين والمستفيدين) من إدارة العمل الخيري إلكترونياً (عن بُعد) دون حاجة لزيارة مقر الجمعية حفاظاً على سلامتهم..

وجاءت المبادرة الثانية (لنكن لهم خير معين) والتي يتم من خلالها تقديم قسائم غذائية إلكترونية يتم صرفها عبر أحد المتاجر التي تنسق معها الجمعية.. وتصل للأسر عبر رسائل sms.

الفصل الخامس

القوائم المالية المدققة

تقرير مراقب الحسابات

قائمة المركز المالي

قائمة الأنشطة

قائمة التدفقات النقدية

إيضاحات حول القوائم المالية



القوائم المالية المدققة للعام 2019م

جمعية البر بجدة
(مسجلة بوزارة الموارد البشرية و التنمية الإجتماعية برقم ٦٢)

القوائم المالية
كما في ٢٠١٩/١٢/٣١ م

فهرس

| الصفحة | البيانات |
|--------------|-------------------------------------|
| ٢٢/٤ - ٢٢/٢ | * تقرير مراقب الحسابات |
| ٢٢/٥ | * قائمة المركز المالي |
| ٢٢/٦ | * قائمة الأنشطة |
| ٢٢/٨ | * قائمة التدفقات النقدية |
| ٢٢/٢٢ - ٢٢/٩ | * إيضاحات حول القوائم المالية |

القوائم المالية المدققة للعام 2019م

FAISAL M. AL-SABBAN & PARTNER CO.
Certified Accountants
Professional Company
License No. (323 / 11 / 883)



شركة فيصل محمود الصبان وشريكه
محاسبون قانونيون
شركة مهنية
ترخيص رقم (٨٨٣/١١/٣٢٣)

" تقرير مراجعي الحسابات المستقلين "

المحترمين

السادة / جمعية البر بجهة

مسجلة بوزارة الموارد البشرية و التنمية الإجتماعية برقم ٦٢
جدة - المملكة العربية السعودية

الرأي المتحفظ:

لقد قمنا بمراجعة القوائم المالية المرفقة لجمعية البر بجهة، مسجلة بوزارة الموارد البشرية و التنمية الإجتماعية برقم ٦٢، والمشملة على قائمة المركز المالي كما في ٢٠١٩/١٢/٣١م، وقائمة الأنشطة و قائمة التدفقات النقدية عن السنة المالية المنتهية في ذلك التاريخ، و كذلك الإيضاحات المرفقة مع القوائم المالية و المنتمة لها من رقم (١) إلى رقم (١٣) ، بما في ذلك ملخص السياسات المحاسبية الهامة.

وفي رأينا باستثناء التأثيرات المحتملة والموضحة في قسم أساس الرأي المتحفظ، والتي كان من الممكن لنا تحديد مدى ضرورتها فيما لو تمكنا من الحصول على البيانات والمعلومات المشار إليها في قسم أساس الرأي المتحفظ أدناه، فإن القوائم المالية المرفقة ككل تعرض بعدل، من جميع الجوانب الجوهرية، المركز المالي للشركة كما في ٢٠١٩/١٢/٣١م، وأدائها المالي وتدفقاتها النقدية عن السنة المالية المنتهية بذلك التاريخ، وفقا لمعايير المحاسبة المتعارف عليها في المملكة العربية السعودية و معايير المنشآت الغير هادفة للربح و الملائمة لظروف الجمعية.

أساس الرأي المتحفظ:

- لم تتمكن من حضور جرد المخزون، وعليه لم تتمكن من التأكد من اكتمال هذا البند ونتيجة لذلك لم تتمكن من تحديد ما إذا كانت هناك أية تعديلات ضرورية، ولم تتمكن من التحقق من الإجراءات البديلة.
 - لم يتم تزويدنا بمصادقة أرصدة الذمم المدينة وعليه لم تتمكن من التأكد من اكتمال هذا البند ونتيجة لذلك لم تتمكن من تحديد ما إذا كانت هناك أية تعديلات ضرورية.
 - لم تتمكن من التحقق من صحة احتساب التزامات منافع الموظفين وعليه لم تتمكن من التأكد من اكتمال هذا البند ونتيجة لذلك لم تتمكن من تحديد ما إذا كانت هناك أية تعديلات ضرورية.
- فقد تمت مراجعتنا وفقاً للمعايير الدولية للمراجعة المعتمدة في المملكة العربية السعودية. إن مسؤوليتنا بموجب تلك المعايير موضحة لاحقاً في هذا التقرير ضمن فقرة "مسؤوليات مراجعي الحسابات حول مراجعة القوائم المالية".

إننا مستقلون عن الجمعية وذلك وفقاً لمتطلبات آداب وسلوك المهنة المعتمدة في المملكة العربية السعودية ذات الصلة بمراجعتنا للقوائم المالية، كما وفينا أيضاً بالتزاماتنا بمسؤوليات سلوك وآداب المهنة الأخرى وفقاً لتلك المتطلبات. و نعتقد أن أدلة المراجعة التي حصلنا عليها كافية وملائمة لتوفر أساساً لإبداء رأينا.

(٢٢/٢)

| Tel | P.O.Box Code | ص ب رمز بريدي | ها تف |
|---------------------------------------|-----------------------|----------------------|-------------------------------------|
| Jeddah: (012) 6643104 / (012) 6642799 | 15116 21444 | ٢١٤٤٤ ١٥١١٦ | جدة: (٠١٢)٦٦٤٢٧٩٩ / (٠١٢)٦٦٤٣١٠٤ |
| Riyadh: (011) 4191335 / (011) 4191407 | 16591 11474 | ١١٤٧٤ ١٦٥٩١ | الرياض: (٠١١)٤١٩١٤٠٧ / (٠١١)٤١٩١٣٣٥ |
| Khobar: (013) 8813831 / (013) 8813832 | 189 31952 | ٣١٩٥٢ ١٨٩ | الخبير: (٠١٣)٨٨١٣٨٣٢ / (٠١٣)٨٨١٣٨٣١ |
| | info@alsabbanpcpa.com | www.alsabbanpcpa.com | |

القوائم المالية المدققة للعام 2019م

FAISAL M. AL-SABBAN & PARTNER CO.
Certified Accountants
Professional Company
License No. (323 / 11 / 883)

شركة فيصل محمود الصبان وشريكه
محاسبون قانونيون
شركة مهنية
ترخيص رقم (٨٨٣/١١/٣٢٣)

مسؤوليات إدارة الجمعية والأشخاص المكلفين بالحوكمة عن القوائم المالية:

إن إدارة الجمعية هي المسؤولة عن إعداد القوائم المالية وعرضها بشكل عادل وفقاً وفقاً لمعايير المحاسبة المتعارف عليها في المملكة العربية السعودية ومعايير المنشآت الغير هادفة للربح والملائمة لظروف الجمعية. وعقد تأسيس الجمعية فيما يتعلق بإعداد وعرض القوائم المالية، وهي المسؤولة عن نظام الرقابة الداخلية التي تراها ضرورية لتمكينها من إعداد قوائم مالية خالية من الأخطاء الجوهرية، سواء كانت ناتجة عن خطأ مقصود أو غير مقصود.

عند إعداد القوائم المالية، فإن إدارة الجمعية مسؤولة عن تقييم مقدرة الجمعية على الاستمرارية، وفقاً لمبدأ الاستمرارية وعن الإفصاح، بحسب مقتضى الحال، عن الأمور ذات العلاقة بالاستمرارية وتطبيق مبدأ الاستمرارية المحاسبي ما لم تعزّم إدارة الجمعية تصفية الجمعية أو إيقاف عملياتها التشغيلية، أو عدم وجود بديل حقيقي بخلاف ذلك.

إن الأشخاص المكلفون بالحوكمة، أي مجلس الإدارة، هم المسؤولون عن الإشراف على عملية إعداد وإصدار التقارير المالية في الجمعية.

مسؤوليات مراجعي الحسابات حول مراجعة القوائم المالية:

تتمثل أهدافنا في الحصول على تأكيد معقول فيما إذا كانت القوائم المالية ككل خالية من أية مخالفات جوهرية سواء كانت ناتجة عن الخطأ المقصود أو غير المقصود، وإصدار تقرير مراجعي الحسابات الذي يتضمن رأينا. إن التأكيد المعقول هو مستوى عالٍ من التأكيد، لكنه ليس ضماناً بأن المراجعة التي تم القيام بها وفقاً للمعايير الدولية للمراجعة المعتمدة في المملكة العربية السعودية ستكشف دائماً عن أية مخالفات جوهرية، إن وجدت.

إن المخالفات يمكن أن تنشأ إما من الخطأ المقصود أو غير المقصود، وتُعدّ جوهرية إذا كان من الممكن التوقع بشكل معقول بأنها ستؤثر، بشكل فردي أو إجمالي، على القرارات الاقتصادية المتخذة من قبل المستخدمين على أساس هذه القوائم المالية.

وكجزء من عملية المراجعة وفقاً للمعايير الدولية للمراجعة المعتمدة في المملكة العربية السعودية، فإننا نقوم بممارسة الحكم المهني والمحافظة على تطبيق مبدأ الشك المهني خلال المراجعة بالإضافة إلى:

- تحديد وتقييم مخاطر وجود مخالفات جوهرية في القوائم المالية، سواء كانت ناتجة عن الخطأ المقصود أو غير المقصود، وكذلك تصميم وتنفيذ إجراءات المراجعة لمواجهة تلك المخاطر، والحصول على أدلة مراجعة كافية وملائمة لتوفر أساساً لإبداء رأينا. يعدّ خطر عدم اكتشاف أية مخالفات جوهرية ناتجة عن الخطأ المقصود أعلى من الخطر الناتج عن الخطأ غير المقصود، حيث أن الخطأ المقصود قد ينطوي على التواطؤ، التزوير، الحذف المتعمد، الإفادات المضللة أو تجاوزات لإجراءات الرقابة الداخلية.
- الحصول على فهم لأنظمة الرقابة الداخلية ذات الصلة بالمراجعة، من أجل تصميم إجراءات مراجعة مناسبة للظروف، وليس بغرض إبداء رأي حول فاعلية أنظمة الرقابة الداخلية بالجمعية.
- تقييم مدى ملائمة السياسات المحاسبية المتبعة، ومدى معقولية التقديرات المحاسبية والإفصاحات ذات العلاقة التي قامت بها إدارة الجمعية.

(٢٢/٣)

القوائم المالية المدققة للعام 2019م

FAISAL M. AL-SABBAN & PARTNER CO.
 Certified Accountants
 Professional Company
 License No. (323 / 11 / 883)

شركة فيصل محمود الصبان وشريكه
 محاسبون قانونيون
 شركة مهنية
 ترخيص رقم (٨٨٣/١١/٣٢٣)

- الاستنتاج حول مدى ملائمة تطبيق إدارة الجمعية لمبدأ الاستمرارية المحاسبي، واستناداً إلى أدلة المراجعة التي تم الحصول عليها، فيما إذا كان هنالك عدم تيقن جوهري يتعلق بأحداث أو ظروف قد تثير شكاً كبيراً حول مقدرة الجمعية على الاستمرارية وفقاً لمبدأ الاستمرارية. وإذا ما خلصنا إلى وجود عدم تيقن جوهري، فإنه يتعين علينا لفت الانتباه في تقريرنا إلى الإفصاحات ذات العلاقة الواردة في القوائم المالية، وإذا كانت تلك الإفصاحات غير كافية، فيتعين علينا تعديل رأينا.
- إن استنتاجاتنا تستند إلى أدلة المراجعة التي تم الحصول عليها حتى تاريخ تقريرنا. وعلى أية حال، فإنه من الممكن أن تتسبب أحداث أو ظروف مستقبلية في توقف الجمعية عن البقاء كمنشأة مستمرة.
- تقييم العرض العام وهيكل ومحتوى القوائم المالية، بما في ذلك الإفصاحات، وفيما إذا كانت القوائم المالية تظهر المعاملات والأحداث ذات العلاقة بطريقة تحقق العرض العادل.
- نقوم بالتواصل مع الأشخاص المسؤولين عن الحوكمة عن القوائم المالية لإبلاغهم بشأن أمور هامة من بينها نطاق عملية المراجعة والتوقيت المخطط لها وكذلك الملاحظات الهامة الناتجة عنها، بما في ذلك أية أوجه قصور هامة في الرقابة الداخلية يتم اكتشافها خلال مراجعتنا.



شركة فيصل محمود الصبان وشريكه
 محاسبون ومراجعون قانونيون
 ممدوح عايد الحربي
 ترخيص رقم ٦٣٢



حرر في : ١٤٤٢/١١/١٨ هـ
 الموافق : ٢٠٢١/٠٦/٢٨ م

القوائم المالية المدققة للعام 2019م

| جمعية البر بجدة | | مسجلة بوزارة الموارد البشرية والتنمية الاجتماعية برقم (٦٢) | | قائمة المركز المالي كما في ٣١/١٢/٢٠١٩م | |
|--------------------|--------------------|--|-----------------------------------|--|------------|
| ٢٠١٨/١٢/٣١ | ٢٠١٩/١٢/٣١ | إيضاح | الموجودات | ٢٠١٨/١٢/٣١ | ٢٠١٩/١٢/٣١ |
| ريال سعودي | ريال سعودي | | الموجودات المتداولة | | |
| ٩,١٣٩,٢٩٤ | ٨,٥٧٠,٣٣٢ | (٣) | النقد و شبه النقد | | |
| ٦,٨٠٧,٣٨٤ | ٥,٨٨٥,٠٥٤ | (٤) | ذمم مدينة | | |
| ٣٦٩,٠٠٦ | ٧٥٥,٧٩١ | (٥) | مخزون | | |
| ٣٣٠,٨٦٥ | ٣٠٣,٢٥١ | (٦) | مدفوعات مقدما وأرصدة مدينة أخرى | | |
| ٢١,٠٢٨,٥٢٩ | ٢١,٨٧١,٤٥٢ | (٧) | إيرادات مستحقة | | |
| ٣٦١,٩٦٩ | ٣٦١,٩٦٩ | (٨) | قروض الأسر المنتجة | | |
| <u>٣٨,٠٣٧,٠٤٧</u> | <u>٣٧,٧٤٧,٨٤٩</u> | | مجموع الموجودات المتداولة | | |
| | | | الموجودات غير المتداولة | | |
| ٢٨,٧٧٥,٩٧٣ | ٢٦,٤٣٦,٠١٦ | (٩) | إستثمارات طويلة الأجل | | |
| ٤٣٢,١٦٣ | ٣٣١,٨٦٣ | (١٠) | مشروعات تحت التنفيذ | | |
| ٦١,٦٩٦,٧٣٥ | ٥٧,٩٤٥,١٨٣ | (١١) | ممتلكات آلات و معدات، صافي | | |
| ٢٤,٤٠٠,١٤١ | ١٩,٧١٧,٤٩٨ | (١٢) | إستثمارات أوقاف | | |
| <u>١١٥,٣٠٥,٠١٢</u> | <u>١٠٤,٤٣٠,٥٦٠</u> | | مجموع الموجودات غير المتداولة | | |
| <u>١٥٣,٣٤٢,٠٥٩</u> | <u>١٤٢,١٧٨,٤٠٩</u> | | مجموع الموجودات المطلوبة | | |
| | | | المطلوبات المتداولة | | |
| ٣,٣٩٤,٠٤١ | ٥٩,٨٥٦ | (١٣) | ذمم دائنة | | |
| ١٣,٣٣٨,٧٧٤ | ١٠,٣٨٧,٠٨٠ | (١٤) | مستحقات وارصدة دائنة أخرى | | |
| <u>١٦,٧٣٢,٨١٥</u> | <u>١٠,٤٤٦,٩٣٦</u> | | مجموع المطلوبات المتداولة | | |
| | | | المطلوبات غير المتداولة | | |
| ٩,٠٦٥,٣٠٣ | ٨,٨٢٤,٥٩١ | (١٥) | التزامات المنافع المحددة للموظفين | | |
| ٩,٠٦٥,٣٠٣ | ٨,٨٢٤,٥٩١ | | مجموع المطلوبات غير المتداولة | | |
| <u>٢٥,٧٩٨,١١٨</u> | <u>١٩,٢٧١,٥٢٧</u> | | مجموع المطلوبات صافي الأصول | | |
| | | | صافي الأصول غير المقيدة | | |
| ٨٩,٦٤٨,٣٦١ | ٩٢,٧١٣,٢٢١ | | صافي الأصول المقيدة | | |
| ١٥٠,٥٠٢ | (٦,٤٦٤,٠٧٤) | (٢٧) | صافي أصول الأوقاف | | |
| ١٤,٩٥٥,٣٩٥ | ١٦,٢٠٨,٠٠٩ | | مكاسب غير محققة لمحفظة الأسهم | | |
| ٢٢,٧٨٩,٦٨٣ | ٢٠,٤٤٩,٧٢٦ | | مجموع صافي الأصول | | |
| <u>١٢٧,٥٤٣,٩٤١</u> | <u>١٢٢,٩٠٦,٨٨٢</u> | | إجمالي المطلوبات و صافي الأصول | | |
| <u>١٥٣,٣٤٢,٠٥٩</u> | <u>١٤٢,١٧٨,٤٠٩</u> | | | | |

(الإيضاحات المرفقة من (٢٨-١) تشكل جزءا مكملًا لهذه القوائم المالية وتقرأ معها)

(٢٢ /٥)

القوائم المالية المدققة للعام 2019م

جمعية البر
مسجلة بوزارة الموارد البشرية والتنمية الإجتماعية برقم (٦٢)
قائمة الأنشطة للمدة المالية المنتهية في ٣١/١٢/٢٠١٩م

| الإيضاح | غير مقيدة | مقيدة | أوقاف | ريال سعودي ٢٠١٩/١٢/٣١ | ريال سعودي ٢٠١٨/١٢/٣١ |
|--|-------------|-------------|------------|--------------------------|--------------------------|
| الإيرادات والمكاسب | ٢,٥٤٣,٨٦٥ | * | ١,٤٧٩,٥٥٨ | ٣٧,٥٠٦,٦٠٤ | ٣٥,٩٦٠,٣٦٦ |
| التبرعات النقدية العامة | * | ٣٨,٦٨٥,٤٧٩ | * | ١٦,٤٧٨,٨٤٨ | ٨٧,٧٤٠,٦٩٠ |
| التبرعات النقدية المقيدة | (١٦) | * | * | ١,٢٧٧,٦٢٤ | ٣,١٤٤,٦٦٦ |
| التبرعات النقدية أوقاف | (١٧) | ١,٤٧٩,٩٥٨ | * | * | ٧٥,٧٦٠ |
| التبرعات النقدية أوقاف | (١٨) | ٢,٠١٦,٨٥٢ | * | ٢٢٧,٣٤٤ | ٢٢٧,١٤٦ |
| تبرعات العينة | * | ٥٢,٠٠٠ | * | * | * |
| تبرعات الزكاة | ٧,٦٩١,٢٦٥ | * | * | ٢٢٧,٣٤٤ | ٢٢,٥٢٢,١٨٢ |
| إعانات الزكاة | * | ٢,٤٢٧,٨٧٤ | * | ٢,٥٠٦,٧٢٢ | ٤,٥٧٢,٣٧٧ |
| إيرادات الأنشطة | (٢٠) | ٢,٧٧٤,٦٤٦ | * | ٢,٤٢٧,٨٧٤ | ٤,٣٤٤,٣٤٠ |
| إيرادات العقارات والأراضي | (٢٠) | ٧,٠٠١,٩٥٠ | * | * | ٤,٢٠٦,١٨٢ |
| إيرادات السبعات الخيرية | (٢١) | * | * | * | ٣,٩٧٧,٥٢٠ |
| عائدات استثمارات الأسهم | * | ٢,٢٧١,٢٢٠ | * | ٣,١٧٥,٢٦٧ | ٦,١٧٢,٥١٧ |
| صافي الأرباح المحررة من القيود | ١٥٥,٥٠٠ | * | * | ١٥٥,٥٠٠ | * |
| إعادة تصنيف لتتحقق قيد الاستخدام | * | * | * | * | * |
| إجمالي الإيرادات والمكاسب وإعادة التصنيف | ٢٢,١٣٨,٦٥٢ | ٤٣,٨٨٧,٩٤٤ | ١,٤٧٩,٥٥٨ | ٣٧,٥٠٦,٦٠٤ | ٣٥,٩٦٠,٣٦٦ |
| المصروفات والخسائر | (٢٢) | ١٦,٤٧٨,٨٤٨ | * | ١٦,٤٧٨,٨٤٨ | ٨٧,٧٤٠,٦٩٠ |
| المساعدات النقدية المقيدة | (٢٣) | ١,٢٧٧,٦٢٤ | * | ١,٢٧٧,٦٢٤ | ٣,١٤٤,٦٦٦ |
| مساعدات طارئة | * | * | * | * | ٧٥,٧٦٠ |
| مساعدات الزكاة | * | * | * | * | ٢٢٧,١٤٦ |
| مصروفات الرقب الخيري | (٢٤) | ٢٤,٠٢٣,٧٢٢ | ٢٢٧,٣٤٤ | ٢٢٧,٣٤٤ | ٢٢,٥٢٢,١٨٢ |
| مصروفات الأنشطة | * | * | * | ٢,٥٠٦,٧٢٢ | ٤,٥٧٢,٣٧٧ |
| مصاريف جمع التبرعات | ٣,٩٨٤,١٤٧ | * | * | ٣,٩٨٤,١٤٧ | ٤,٥٧٢,٣٧٧ |
| المصروفات العمومية والإدارية | (٢٥) | ٤,٨٠٦,١٨٢ | * | ٤,٨٠٦,١٨٢ | ٤,٣٤٤,٣٤٠ |
| إهلاك الأصول الثابتة | (١١) | ٣,٩٧٧,٥٢٠ | * | ٣,٩٧٧,٥٢٠ | ٤,٢٠٦,١٨٢ |
| إجمالي المصروفات والخسائر | ١٤,٤٤٥,٤٤٢ | ٥٠,٥٠٢,٥٧٠ | ٢٢٧,٣٤٤ | ٣٥,١٧٥,٢٦٧ | ٣٦,٧٢٢,٥١٧ |
| التغير في صافي الأصول من الأنشطة | ٧,٦٩١,٢١٤ | (٦,٦١٤,٥٧٦) | ١,٢٥٢,٢١٤ | ٣,٣٣١,٢٠٧ | (٧,٧٦٢,١٥١) |
| النموذج الاستثنائية | * | * | * | * | * |
| إيرادات مقترحة | * | * | * | * | * |
| خسائر مقترحة | * | * | * | * | * |
| تسويات سنوات سابقة | (٤,٦٢٨,٣٠٩) | * | * | (٤,٦٢٨,٣٠٩) | (٤,٦٢٨,٣٠٩) |
| التغير في صافي الأصول من النموذج الاستثنائية | (٤,٦٢٨,٣٠٩) | * | * | (٤,٦٢٨,٣٠٩) | (٤,٦٢٨,٣٠٩) |
| صافي الأصول | ٣,٠٦٤,٨٦٠ | (٦,٦١٤,٥٧٦) | ١,٢٥٢,٢١٤ | ٣,٣٣١,٢٠٧ | ٣,٣٣١,٢٠٧ |
| صافي الأصول بداية السنة | ٨٦,٦٤٨,٦٦١ | ١٥,٥٠٢ | ١٤,٥٥٥,٢٦٥ | ١٠,٤٥٥,٢٥٨ | ١٨,٨٤٤,٧٠٧ |
| صافي الأصول نهاية السنة | ٩٢,٧١٣,٢٢١ | (٦,٤٤٤,٠٧٤) | ١٦,٢٠٨,٠٠٩ | ١٠,٤٥٥,١٥٦ | ١٠,٤٥٤,٢٥٨ |

(الإيضاحات المرفقة من (٢٨-١) تشكل جزءاً من القائمة المالية وتقرأ معها)

(٦٢/٦)

القوائم المالية المدققة للعام 2019م

| جمعية البر بجدة | | |
|---|----------------------|--|
| مسجلة بوزارة الموارد البشرية والتنمية الاجتماعية برقم (٦٢) | | |
| قائمة التدفقات النقدية عن السنة المالية المنتهية في ٣١ / ١٢ / ٢٠١٩م | | |
| ٢٠١٨/١٢/٣١م | ٢٠١٩/١٢/٣١م | إيضاح |
| ريال سعودي | ريال سعودي | |
| | | التدفقات النقدية من الأنشطة التشغيلية |
| | | التغير في صافي الأصول |
| (٢٤,١١٠,٤٤٩) | (٢,٢٩٧,١٠٢) | المكون من التزامات منافع الموظفين |
| ١,٠٥٩,٧٨٧ | ١,٣٦٧,٢٥٦ | إهلاك الممتلكات، آلات و معدات |
| ٤,٢٠٤,٩٧١ | ٣,٩٧٧,٥٢٠ | |
| <u>(١٨,٨٤٥,٦٩١)</u> | <u>٣,٠٤٧,٦٧٤</u> | |
| | | التغيرات في الأصول والمطلوبات المتداولة |
| (٤٤٩,٣١٦) | ٩٢٢,٣٣٠ | (٤) ذمم مدينة |
| (١١٤,٠٩١) | (٣٨٦,٧٨٥) | (٥) مخزون |
| ٢٥١,٨٠٦ | ٢٧,٦١٤ | (٦) مدفوعات مقدما وارصدة مدينة أخرى |
| (٤,٨٦٨,٠٩٩) | (٨٤٢,٩٢٣) | (٧) إيرادات مستحقة |
| . | . | (٨) قروض الأسر المنتجة |
| ٥٢١,٨٣٤ | (٣,٣٣٤,١٨٥) | (١٣) ذمم دائنة |
| (٢,٠٣٣,٤٥٢) | (٢,٩٥١,٦٩٤) | (١٤) مستحقات وارصدة دائنة أخرى |
| (٥٦١,٢٨٨) | (١,٦٠٧,٩٦٨) | المدفوع من التزامات منافع الموظفين |
| <u>(٢٦,٠٩٨,٢٩٧)</u> | <u>(٥,١٢٥,٩٣٧)</u> | صافي النقد الناتج عن الأنشطة التشغيلية |
| | | التدفقات النقدية من الأنشطة الإستثمارية |
| (٤٤٥,٢٨٢) | (٧١,٣٣٤) | مبالغ مدفوعة لإضافة ممتلكات، آلات و معدات |
| ٢٦,٣٤٨,٧٣١ | . | استبعاد مشروعات تحت التنفيذ |
| <u>٢٥,٩٠٣,٤٤٩</u> | <u>(٧١,٣٣٤)</u> | صافي النقد (المستخدم في) الأنشطة التشغيلية |
| | | التدفقات النقدية من الأنشطة التمويلية |
| (٣,٠٦٨,٢٣٢) | ٤,٦٢٨,٣٠٩ | تسويات على سنوات سابقة |
| (٣,٠٦٨,٢٣٢) | ٤,٦٢٨,٣٠٩ | صافي النقد (المستخدم في) الأنشطة التمويلية |
| (٣,٢٦٣,٠٨٠) | (٥٦٨,٩٦٢) | التغير في النقد و شبه النقد خلال السنة |
| ١٢,٤٠٢,٣٧٤ | ٩,١٣٩,٢٩٤ | النقد و شبه النقد في بداية السنة |
| <u>٩,١٣٩,٢٩٤</u> | <u>٨,٥٧٠,٣٣٢</u> | النقد و شبه النقد في نهاية السنة |

(الإيضاحات المرفقة من (٢٨-١) تشكل جزءا مكملًا لهذه القوائم المالية وتقرأ معها)

القوائم المالية المدققة للعام 2019م

جمعية البر بـجدة

مسجلة بوزارة الموارد البشرية والتنمية الإجتماعية برقم (٦٢)

إيضاحات حول القوائم المالية للسنة المالية المنتهية في ٣١ / ١٢ / ٢٠١٩م

١- الكيان القانوني ونشاط الجمعية

جمعية البر بـجدة ، جمعية خيرية مسجلة لدى وزارة العمل والتنمية الإجتماعية برقم (٦٢) بتاريخ ٦ ربيع الأول ١٤٠٤ هـ ، ومركزها الرئيسي جدة - المملكة العربية السعودية.

وتتمثل أهداف الجمعية طبقاً لنظامها الأساسي في ما يلي :

- تقديم المساعدات العينية والنقدية وتقديم الخدمات الإجتماعية مثل التعليمية والثقافية والصحية وفتح العيادات الخيرية ومراكز غسيل الكلى والمستوصفات وخلافه ومما له علاقة بالخدمات الإنسانية.
- إقامة دور ومؤسسات إجتماعية لإيواء ورعاية الكبار والصغار ونشاطات نوادي البر ومراكز الإحياء التي تضم لجنة إصلاح ذات البين ولجنة الخدمات الإجتماعية ولجنة الشابات واللجنة النسائية.
- إقامة دور تدريب تخدم المستفيدين من الجمعية وتبنى مشروع الأسر المنتجة.
- إقامة أسواق خيرية للتعريف بالجمعية ونشاطاتها.
- القيام بالبحوث والدراسات العلمية والإجتماعية وتقديم خدمات الإرشاد والتوعية وعقد الندوات والمحاضرات والأمسيات الخيرية.

- السنة المالية

تبدأ السنة المالية للجمعية من بداية شهر يناير من السنة الميلادية وتنتهي بنهاية شهر ديسمبر من نفس السنة.

٢- السياسات المحاسبية الهامة

في ١١ صفر ١٤٣٥ هـ الموافق ١٤ ديسمبر ٢٠١٢م ، تم اعتماد المعايير المحاسبية للمنشآت الغير هادفة للربح من قبل مجلس إدارة الهيئة السعودية للمحاسبين القانونيين.

وخلال هذا العام قامت وزارة العمل والتنمية الإجتماعية بتطبيق المعايير الصادرة على الجمعيات التي تخضع لإشرافها ، ونورد فيما يلي أهم السياسات المحاسبية المتبعة :

إستخدام التقديرات :

إن إعداد القوائم المالية وفقاً للمعايير المحاسبية للمنشآت الغير هادفة للربح والمتعارف عليها والتي يتطلب فيها إستخدام التقديرات والإفتراضات التي قد تؤثر على مبالغ الأصول والخصوم وإيضاحات الأصول والخصوم المحتملة في تاريخ القوائم المالية ، إضافة إلى الإيرادات والمصروفات المسجلة خلال تلك السنة وبالرغم من أن هذه التقديرات مبنية على أفضل المعلومات المتوفرة لدى الإدارة حول الأحداث والأنشطة إلا أن النتائج الفعلية قد تختلف عن هذه التقديرات.

المخزون:

- المخزون من البضاعة المتبرع بها للجمعية والتي لم تصرف حتى تاريخ القوائم المالية يتم إثباتها بسعر تقييمها عند إستلامها.
- المخزون من البضاعة المتبرع بها للجمعية يتم إثباتها على أساس التكلفة الفعلية وطبقاً لطريقة الوارد أولاً بصرف أولاً وذلك بالنسبة للمواد الغذائية و الأدوية.

القوائم المالية المدققة للعام 2019م

جمعية البر بحدّة

مسجلة بوزارة الموارد البشرية والتنمية الإجتماعية برقم (٦٢)

إيضاحات حول القوائم المالية للسنة المالية المنتهية في ٣١ / ١٢ / ٢٠١٩م

٢- السياسات المحاسبية الهامة (تتمة):

الممتلكات الآلات و المعدات:

يتم الاعتراف بالممتلكات والآلات و المعدات عندما يترتب على استخدامها تدفق منافع اقتصادية مستقبلية للجمعية ويمكن تقدير تكلفتها بدرجة عالية من الدقة ويتم إثباتها بالتكلفة التاريخية مطروحاً منها مجمع الاستهلاك، وتهلك القيمة الدفترية لتلك الأصول بطريقة القسط الثابت على عمرها الإنتاجي وفقاً للمعدلات التالية:

| | |
|--------------------|-----|
| المباني | ٤% |
| السيارات | ٢٠% |
| أجهزة والآلات وعدد | ١٥% |
| أثاث ومفروشات | ١٠% |
| خزائن حديدية | ٤% |

الاستثمارات طويلة الأجل:

تقوم الجمعية بتسجيل استثماراتها بموجب التكلفة عند اقتنائها ويتم تعديلها في الفترات المالية التي تلي تاريخ اقتنائها بما يخص الجمعية من صافي نتيجة الاستثمارات، ويتم أظهار ما يخص الجمعية من صافي نتيجة الاستثمارات كبنء مستقل في قائمة الدخل وفقاً لمعيار المحاسبة عن الاستثمارات وفق طريقة حقوق الملكية؛ و يحق للجمعية التصرف بهذه الاستثمارات بالبيع و الشراء

استثمارات الأوقاف:

تقوم الجمعية بتسجيل استثمارات الأوقاف بموجب التكلفة عند اقتنائها ويتم تعديلها في الفترات المالية التي تلي تاريخ اقتنائها بما يخص الجمعية من صافي نتيجة الاستثمارات الموقفة، ويتم أظهار ما يخص الجمعية من صافي نتيجة الاستثمارات الموقفة كبنء مستقل في قائمة الدخل وفقاً لمعيار المحاسبة عن الاستثمارات وفق طريقة حقوق الملكية؛ و لا يحق للجمعية التصرف بهذه الاستثمارات بالبيع

إلتزامات منافع الموظفين

يجنب مخصص إلتزامات المنافع المستحقة للموظفين عن فترات خدمتهم المتجمعة بتاريخ قائمة المركز المالي وفقاً لإحكام نظام العمل و العمال في المملكة العربية السعودية.

الحسابات الدائنة و الذمم الدائنة الأخرى :

يتم قيد الذمم الدائنة الأخرى بالتكلفة الفعلية لها.

التبرعات:

يتم تصنيف التبرعات التي تتلقاها الجمعية من قبل المتبرعين إلى تبرعات مقيّدة و تبرعات غير مقيّدة و تبرعات أوقاف طبقاً لطبيعة و شروط تلقي الجمعية للتبرع من قبل المتبرعين.

التبرعات العينية:

يتم تصنيف التبرعات العينية بالقيمة القابلة لتحقيق في الفترة المحاسبية التي تم الاستلام فيها و عند تعذر الوصول إلى القيمة القابلة للتحقق لتلك السلع فإنه يجب تأجيل الاعتراف بتلك التبرعات إلى حين بيعها.

قائمة التدفقات النقدية:

يتم إعداد قائمة التدفقات النقدية وفقاً للطريقة غير المباشرة و لأغراض إعداد قائمة التدفقات النقدية تتمثل النقدية و ما في حكمها في أرصدة النقدية بالصندوق و الحسابات الجارية.

القوائم المالية المدققة للعام 2019م

جمعية البر بجهة

مسجلة بوزارة الموارد البشرية والتنمية الاجتماعية برقم (٦٢)

إيضاحات حول القوائم المالية للسنة المالية المنتهية في ٣١/١٢/٢٠١٩م

| ٢٠١٨/١٢/٣١ م | ٢٠١٩/١٢/٣١ م | |
|--------------|--------------|---|
| ريال سعودي | ريال سعودي | ٣- النقد و شبه النقد |
| ١,٧٧٢,٩٠٩ | ١,٩٤١,٣٦٩ | البنك الأهلي التجاري - رئيسي ١٠٠ |
| ١,٣٤٦ | ٦,٨٣٥ | البنك الأهلي التجاري - تبرعات عامة ١٠٧ |
| ٣,٠٤٤ | ١٨,٥١٣ | البنك الأهلي التجاري - صدقة جارية ٢٠٥ |
| ٦٣,٠٧٤ | ٤٩١,٩٣٤ | البنك الأهلي التجاري - كفالة يتيم ٣٠٣ |
| ٧,٢٨٥ | ٣٤,٩٩٩ | البنك الأهلي التجاري - مساعدة اسر ٤٠١ |
| ٥,٥٨٤ | ٣٨,٣٢٣ | البنك الأهلي التجاري - ابواء طفل ٥١٠ |
| ١,٦٣٩ | ٤,٦٢٤ | البنك الأهلي التجاري - زكاة ٦٠٨ |
| ٩٨١ | ١٥٩,٨٠٧ | البنك الأهلي التجاري - افطار صائم ٧٠٦ |
| ١,٥٩٣ | ٣,٥٦١ | البنك الأهلي التجاري - ابداعات الجمعية ٨٠٤ |
| ٧,٤٢٥ | ٢٨,٧٧٥ | البنك الأهلي التجاري - كسوة عيد ٩٠٢ |
| ١٩٠ | ٣٥٠ | البنك الأهلي التجاري - كفارة يمين ١٢٠ |
| ٢٠٠ | ١٥,٣٠٠ | البنك الأهلي التجاري - لجنة اصدقاء الجمعية ١٠٤ |
| ٨,٨٤٥ | ٥٣,٦٩٥ | البنك الأهلي التجاري - مساعدات مركز عبدالكريم بكر |
| . | ١,١١٠ | البنك الأهلي التجاري - لجنة الحسنى ١٧٠٢ |
| ١,٢٨٤,٠٨٢ | ١,٥٨١,٧٠٧ | البنك السعودي البريطاني |
| ١٣٤,٨٥٣ | ٥٣٨,٤٠٥ | بنك الرياض |
| ١١٢,٠٣٣ | ١١٤,٢١٣ | البنك العربي الوطني |
| ٣٦٦,٥٧٩ | ٥,١٤٥ | مصرف الراجحي- ٢٨٠٠٦ |
| ٢٤٨,١٩٠ | ٢٤٩,٠١٥ | مصرف الراجحي- ٤٢٠٠ |
| ١,٣٦٥ | ١,٣٠٢,٤٨٣ | مصرف الراجحي - ٩١١١-١ |
| ٧٣,٥٣٣ | ٣٧٥,١٢٣ | البنك السعودي الفرنسي |
| ١,٠٥٦,٣٨١ | ١,٠٥٦,٣٨١ | بنك البلاد- ادخار ابناء |
| ٢,٨٧٧,٦٦١ | ٥٤٨,٦٦٤ | مصرف الإنماء |
| ١,١١٠,٥٠٢ | ١ | نقدية في محافظة الاهلي كابينتال |
| ٩,١٣٩,٢٩٤ | ٨,٥٧٠,٣٣٢ | |

القوائم المالية المدققة للعام 2019م

جمعية البر بجدة

مسجلة بوزارة الموارد البشرية والتنمية الإجتماعية برقم (٦٢)

إيضاحات حول القوائم المالية للسنة المالية المنتهية في ٣١/١٢/٢٠١٩م

| ٢٠١٨/١٢/٣١م | ٢٠١٩/١٢/٣١م | |
|-------------|-------------|---|
| ريال سعودي | ريال سعودي | |
| ١,٠٢٤,١٢٧ | ٩٧٨,٤٨٥ | ٤- <u>ذمم مدينة</u> |
| ١٠,٠٤٨ | ١٠,٠٤٨ | سلف عاملين |
| ١,٦٨٣,٧٧٤ | ١,٠٩٨,٤٦٠ | عهد مستديمة |
| ٢٠١,٣٧٥ | ٢٠١,٣٧٥ | عهد العاملين المؤقتة |
| ٣٠٥,٢١٠ | ٣٠٥,٢١٠ | سلف أبناء الجمعية |
| ٣,٥٦٤,١٥٠ | ٣,٢٧٠,٢٧٦ | دفعات مقدمة |
| ١٨,٧٠٠ | ٢١,٢٠٠ | مدينون متنوعون |
| ٦,٨٠٧,٣٨٤ | ٥,٨٨٥,٠٥٤ | تأمينات مستردة |
| | | |
| | | ٥- <u>مخزون</u> |
| ٣٥٦,٧٠٦ | ٧٣٣,٨٩١ | مواد غذائية |
| ١٢,٣٠٠ | ٢١,٩٠٠ | كراسي معاقين |
| ٣٦٩,٠٠٦ | ٧٥٥,٧٩١ | |
| | | |
| | | ٦- <u>مدفوعات مقدما وأرصدة مدينة أخرى</u> |
| ٣٠٥,٨٧٠ | ١٨٠,٣١٠ | إيجارات |
| ٢٤,٩٩٥ | ١٩,٩٨٣ | عقود صيانة |
| ٠ | ٠ | اشتركاكات |
| ٠ | ١٠٢,٩٥٨ | مصروفات مدفوعة مقدما أخرى |
| ٣٣٠,٨٦٥ | ٣٠٣,٢٥١ | |
| | | |
| | | ٧- <u>إيرادات مستحقة</u> |
| ٣٥,١٠٠ | ٣٥,١٠٠ | أنس بن علي |
| ٤٧٢,٣٠٥ | ٤٧٢,٣٠٥ | صلاح الدين قناة |
| ٢٠,٥٢١,١٢٤ | ٢١,٣٦٤,٠٤٧ | إيرادات مستحقة أخرى * |
| ٢١,٠٢٨,٥٢٩ | ٢١,٨٧١,٤٥٢ | |
| | | |
| | | ٨- <u>قروض الأسر المنتجة</u> |
| ٣٦١,٩٦٩ | ٣٦١,٩٦٩ | قروض الأسر المنتجة * |
| ٣٦١,٩٦٩ | ٣٦١,٩٦٩ | |

* تتمثل هذه القروض في مبالغ قروض حسنة مقدمة للمستفيدين على أن تتم استعادتها خلال دفعات يتم الإتفاق عليها مع الطرف المستفيد

القوائم المالية المدققة للعام 2019م

جمعية البر بجهة

مسجلة بوزارة الموارد البشرية والتنمية الاجتماعية برقم (٦٢)

إيضاحات حول القوائم المالية للسنة المالية المنتهية في ٣١ / ١٢ / ٢٠١٩م

٩- إستثمارات طويلة الأجل

| أرباح الأسهم الغير محققة | قيمة الاسهم السوقية في ٣١/١٢/٢٠١٩ | تكلفة السهم الدفترية | عدد الاسهم | ٢٠١٩/١٢/٣١ م |
|--------------------------|-----------------------------------|----------------------|------------|---|
| ٤٨,٥٤٥ | ٩٦,٠٤٥ | ٤٧,٥٠٠ | ٤,٧٥٠ | الشركة السعودية للكهرباء |
| ٤,١٧٤ | ٥,٢٢٤ | ١,٠٥٠ | ١٠٥ | الشركة السعودية للأسماك |
| ١٠,٣٥٠ | ١٢,٨٥٠ | ٢,٥٠٠ | ٢٥٠ | الشركة الشرقية للتنمية الزراعية |
| ٣٧,٥٢٠ | ٥١,٥٢٠ | ١٤,٠٠٠ | ١,٤٠٠ | شركة الاسمنت العربية المحدودة |
| ٦,٣٨٠ | ٩,٠٠٠ | ٢,٦٢٠ | ٢٦٢ | مجموعة صافولا |
| ٤,٢٢٣ | ٥,٧٢٣ | ١,٥٠٠ | ١٥٠ | شركة اسمنت ينبع |
| (٢٤٥) | ٣,٢٥٥ | ٣,٥٠٠ | ٣٥٠ | شركة تبوك للتنمية الزراعية |
| ٣,٧٢٠ | ٦,٧٢٠ | ٣,٠٠٠ | ٣٠٠ | شركة الجوف للتنمية الزراعية |
| ٣,٤١٤,٠٢٤ | ٥,٦٣٨,١٤٤ | ٢,٢٢٤,١٢٠ | ٢٢٢,٤١٢ | مصرف الإنماء |
| ١٦,٩٢١,٠٣٥ | ٢٠,٦٠٧,٥٣٥ | ٣,٦٨٦,٥٠٠ | ٣٦٨,٦٥٠ | شركة ينبع الوطنية للبتر وكيمائيات (ينساب) |
| ٢٠,٤٤٩,٧٢٦ | ٢٦,٤٣٦,٠١٦ | ٥,٩٨٦,٢٩٠ | ٥٩٨,٦٢٩ | |
| أرباح الأسهم الغير محققة | قيمة الاسهم السوقية في ٣١/١٢/٢٠١٨ | تكلفة السهم الدفترية | عدد الاسهم | ٢٠١٨/١٢/٣١ م |
| ٢٤,٤١٥ | ٧١,٩١٥ | ٤٧,٥٠٠ | ٤,٧٥٠ | الشركة السعودية للكهرباء |
| ٧,١٧٢ | ٨,٢٢٢ | ١,٠٥٠ | ١٠٥ | الشركة السعودية للأسماك * |
| ١٠,٥٠٠ | ١٣,٠٠٠ | ٢,٥٠٠ | ٢٥٠ | الشركة الشرقية للتنمية الزراعية |
| ١٧,٣٦٠ | ٣١,٣٦٠ | ١٤,٠٠٠ | ١,٤٠٠ | شركة الاسمنت العربية المحدودة |
| ٤,٤٠٢ | ٧,٠٢٢ | ٢,٦٢٠ | ٢٦٢ | مجموعة صافولا |
| ٢,١٠٠ | ٣,٦٠٠ | ١,٥٠٠ | ١٥٠ | شركة اسمنت ينبع |
| (٢٤) | ٣,٤٧٦ | ٣,٥٠٠ | ٣٥٠ | شركة تبوك للتنمية الزراعية |
| ٣,٤٨٠ | ٦,٤٨٠ | ٣,٠٠٠ | ٣٠٠ | شركة الجوف للتنمية الزراعية |
| ٢,٨٨٦,٩٠٨ | ٥,١١١,٠٢٨ | ٢,٢٢٤,١٢٠ | ٢٢٢,٤١٢ | مصرف الإنماء |
| ١٩,٨٣٣,٣٧٠ | ٢٣,٥١٩,٨٧٠ | ٣,٦٨٦,٥٠٠ | ٣٦٨,٦٥٠ | شركة ينبع الوطنية للبتر وكيمائيات (ينساب) |
| ٢٢,٧٨٩,٦٨٣ | ٢٨,٧٧٥,٩٧٣ | ٥,٩٨٦,٢٩٠ | ٥٩٨,٦٢٩ | |

* تضمنت استثمارات الجمعية بالشركة السعودية للأسماك خسائر لتخفيض رأس مال الشركة بنسبة ٥٠% حيث انخفض عدد أسهم الجمعية بالشركة من ٢٠٩ أسهم إلى ١٠٤ أسهم فقط.

القوائم المالية المدققة للعام 2019م

جمعية البر بجدة
مسجلة بوزارة الموارد البشرية والتنمية الاجتماعية برقم (٦٢)
قائمة المركز المالي كما في ٣١/١٢/٢٠١٩م

| ٢٠١٨/١٢/٣١ م | ٢٠١٩/١٢/٣١ م | |
|--------------|--------------|----------------------------------|
| ريال سعودي | ريال سعودي | ١٠- مشروعات تحت التنفيذ |
| ١٣١,٠١٥ | ٠ | القسم النسائي |
| ٣٠,٣٦٣ | ٣٠,٣٦٣ | مشروع البر بلازا |
| ٢٥,٠٠٠ | ٠ | وقف عمارة شارع فلسطين |
| ٥,٠٠٠ | ٠ | أرض السنابل |
| ٨٥,٠٠٠ | ٢٢٧,٠٠٠ | مبنى سكني بجوار دار انجاة بن زفر |
| ٨,٠٠٠ | ٨,٠٠٠ | مسجد حصة العيسى |
| ٦٦,٥٠٠ | ٦٦,٥٠٠ | عمائر الشرفية السكنية |
| ٨١,٢٨٥ | ٠ | وقف خالد الظاهري - بني مالك |
| ٤٣٢,١٦٣ | ٣٣١,٨٦٣ | |

القوائم المالية المدققة للعام 2019م

جمعية البر بجهة

مسجلة بوزارة الموارد البشرية والتنمية الاجتماعية برقم (٦٦)
إيضاحات حول القوائم المالية لسنة المنتهية في ٣١/١٢/٢٠١٩م

١١ - صافي ممتلكات، آلات و معدات:

| الإجمالي | خزائن حديدية | أجهزة والآلات | أثاث ومفروشات | سيارات | المبني | الأرضي | التكلفة | الرصيد بداية السنة | الإضافات خلال السنة | الإستبعادات | الرصيد نهاية السنة |
|-------------|--------------|---------------|---------------|-----------|------------|------------|------------|--------------------|---------------------|-------------|--------------------|
| ١٣١,٦٠٤,٤٤٧ | ١,٠٣,٦٨٠ | ٢٦,٥٥٣,٨٨٠ | ٩,١١٧,٤٣٥ | ٥,٧٤٤,٤٩٨ | ٦٩,٢٤٧,٤٢٨ | ٢٠,٤٣٧,٥٢٦ | ٢٠,٤٣٧,٥٢٦ | ٠ | ٠ | ٠ | ٢٠,٤٣٧,٥٢٦ |
| ٢٢٥,٩٦٨ | ٠ | ٩٤,٩٥٣ | ٠ | ٠ | ١٣١,٠١٥ | ٠ | ٠ | ٠ | ٠ | ٠ | ٠ |
| ١٣١,٨٣٠,٤١٥ | ١,٠٣,٦٨٠ | ٢٦,٦٤٨,٨٣٣ | ٩,١١٧,٤٣٥ | ٥,٧٤٤,٤٩٨ | ٦٩,٣٧٨,٤٤٣ | ٢٠,٤٣٧,٥٢٦ | ٢٠,٤٣٧,٥٢٦ | ٠ | ٠ | ٠ | ٢٠,٤٣٧,٥٢٦ |
| ٦٩٩,٠٧,٧١٢ | ٧٥,٦٦٠ | ٢١,٠٢٣,٣٠٠ | ٧,٨٢٥,٥٩٥ | ٥,٧٨٧,٢٥٣ | ٣٥,١٨٥,٩٠٤ | ٠ | ٠ | ٠ | ٠ | ٠ | ٠ |
| ٣,٩٧٧,٥٢٠ | ٢,٥٩١ | ١,٧١٧,٩٢٠ | ٢,١١٦٥ | ٤٢,٧٥٥- | ٢,٠٩٨,٥٩٩ | ٠ | ٠ | ٠ | ٠ | ٠ | ٠ |
| ٧٣,٨٨٥,٢٣٢ | ٧٨,٢٥١ | ٢٢,٧٤١,٢٢٠ | ٨,٠٣٦,٧٦٠ | ٥,٧٤٤,٤٩٨ | ٣٧,٢٨٤,٥٠٣ | ٠ | ٠ | ٠ | ٠ | ٠ | ٠ |
| ٥٧,٩٤٥,١٨٣ | ٢٥,٤٢٩ | ٣,٩٠٧,٦١٣ | ١,٠٨٠,٦٧٥ | ٠ | ٣٢,٤٩٣,٩٤٠ | ٢٠,٤٣٧,٥٢٦ | ٢٠,٤٣٧,٥٢٦ | ٠ | ٠ | ٠ | ٢٠,٤٣٧,٥٢٦ |
| ٦١,٢٩٦,٧٣٥ | ٢٨,٠٢٠ | ٥,٥٣٠,٥٨٠ | ١,٢٨١,٨٤٠ | ٤٢,٧٥٥- | ٣٤,٤٦١,٥٢٤ | ٢٠,٤٣٧,٥٢٦ | ٢٠,٤٣٧,٥٢٦ | ٠ | ٠ | ٠ | ٢٠,٤٣٧,٥٢٦ |

القيمة الدفترية

الرصيد ٣١ ديسمبر ٢٠١٩م

الرصيد ٣١ ديسمبر ٢٠١٨م

(٢٧/١٤)

القوائم المالية المدققة للعام 2019م

جمعيّة البر بجدّة

مسجلة بوزارة الموارد البشرية والتنمية الاجتماعية برقم (١٢)
إيضاحات حول القوائم المالية للسنة المنتهية في ٣١/١٢/٢٠١٩م

١١- صافي ممتلكات، آلات و معدات (تتمتة):

| ب - ٢٠١٨/١٢/٣١ م | المباني | السيارات | أثاث ومفروشات | أجهزة والآلات | خزائن حديدية | الإجمالي |
|-------------------------|------------|------------|---------------|---------------|--------------|-------------|
| ريال سعودي | ريال سعودي | ريال سعودي | ريال سعودي | ريال سعودي | ريال سعودي | ريال سعودي |
| ٢٠,٤٣٧,٥٢٦ | ٦٩,٦٤٧,٤٢٨ | ٥,٧٤٤,٤٩٨ | ٩,٠٩٠,٤٣٥ | ٢٦,١٣٥,٥٩٨ | ١٠٣,٦٦٨ | ١٣١,١٥٩,١٦٥ |
| ٠ | ٠ | ٠ | ٢٧,٠٠٠ | ٤١٨,٢٨٢ | ٠ | ٤٤٥,٢٨٢ |
| ٠ | ٠ | ٠ | ٠ | ٠ | ٠ | ٠ |
| ٢٠,٤٣٧,٥٢٦ | ٦٩,٦٤٧,٤٢٨ | ٥,٧٤٤,٤٩٨ | ٩,١١٧,٤٣٥ | ٢٦,٥٥٣,٨٨٠ | ١٠٣,٦٦٨ | ١٣١,٦٠٤,٤٤٧ |
| الإهلاك المتراكم | | | | | | |
| الرصيد بداية السنة | ٣٣,٠٩١,٢٤٥ | ٥,٧٦٩,٠٧٣ | ٧,٦٣٣,٤٣٤ | ١٩,١٣٥,٩٢٠ | ٧٣,٠٦٩ | ٦٥,٧٠٢,٧٤١ |
| أهلاك السنة | ٢,٠٩٤,٦٥٩ | ١٨,١٨٠ | ٢,٠٢١,٦٦١ | ١,٨٨٧,٣٨٠ | ٢,٥٩١ | ٤,٢٠٤,٩٧١ |
| الإستبعادات | ٠ | ٠ | ٠ | ٠ | ٠ | ٠ |
| الرصيد في نهاية السنة | ٣٥,١٨٥,٩٠٤ | ٥,٧٨٧,٢٥٣ | ٧,٨٣٥,٥٩٥ | ٢١,٠٢٢,٣٠٠ | ٧٥,٦٦٠ | ٦٩,٩٠٧,٧١٢ |
| القيمة الدفترية | | | | | | |
| الرصيد ٣١ ديسمبر ٢٠١٨ م | ٢٠,٤٣٧,٥٢٦ | (٤٢,٧٥٥) | ١,٧٨١,٨٤٠ | ٥,٥٣,٥٨٠ | ٢٨,٠٢٠ | ٦١,٦٦٦,٧٣٥ |
| الرصيد ٣١ ديسمبر ٢٠١٧ م | ٢٠,٤٣٧,٥٢٦ | (٢٤,٥٧٥) | ١,٤٥٧,٠٠١ | ٦,٩٩٩,٦٧٨ | ٣٠,٦١١ | ٦٥,٤٥٦,٤٢٤ |

(٢٢/١٥)

القوائم المالية المدققة للعام 2019م

جمعية البر بجهة

مسجلة بوزارة الموارد البشرية والتنمية الإجتماعية برقم (٦٢)

إيضاحات حول القوائم المالية للسنة المالية المنتهية في ٣١ / ١٢ / ٢٠١٩م

١٢- إستثمارات أوقاف

| أرباح الاسهم الغير محققة | قيمة الاسهم السوقية في ٢٠١٨/١٢/٣١ | قيمة الاسهم السوقية في ٢٠١٩/١٢/٣١ | عدد الاسهم | ٢٠١٩/١٢/٣١ م |
|--------------------------|-----------------------------------|-----------------------------------|------------|--|
| (٤,٦٨١,٦٠٤) | ٢٤,٤٠٠,١٤١ | ١٩,٧١٧,٤٩٨ | ٢٠٩,٩٨٤ | الشركة السعودية للصناعات الأساسية (سابك) |
| (٤,٦٨١,٦٠٤) | ٢٤,٤٠٠,١٤١ | ١٩,٧١٧,٤٩٨ | ٢٠٩,٩٨٤ | |

* عبارة عن عدد (٢٠٩,٩٨٤) سهم مملوك للجمعية كاستثمار في الشركة السعودية للصناعات الأساسية (سابك) وبلغت قيمة السهم ٩٤ ريال وهذه الأسهم عبارة عن وقف لايحق للجمعية التصرف فيه بالبيع أو نقل الملكية بموجب الصك رقم ١٠/٢٩٢ والصادر بتاريخ ١١/٠٦/١٤١٦هـ الموافق ١١/٠٥/١٩٩٥م.

| أرباح الاسهم الغير محققة | قيمة الاسهم السوقية في ٢٠١٧/١٢/٣١ | قيمة الاسهم السوقية في ٢٠١٨/١٢/٣١ | عدد الاسهم | ٢٠١٨/١٢/٣١ م |
|--------------------------|-----------------------------------|-----------------------------------|------------|--|
| ٢,٩٩٢,٢٧٢ | ٢١,٤٠٧,٨٦٩ | ٢٤,٤٠٠,١٤١ | ٢٠٩,٩٨٤ | الشركة السعودية للصناعات الأساسية (سابك) |
| ٢,٩٩٢,٢٧٢ | ٢١,٤٠٧,٨٦٩ | ٢٤,٤٠٠,١٤١ | ٢٠٩,٩٨٤ | |

١٣- ذمم دائنة

| | | |
|-----------|---------------|------------------------------------|
| ١,٠٦١,٢٩٦ | ١,٠٦٢,٨٢٦ | إدخار الأبناء (بنك البلاد) |
| ١,٦٥٦,٤٢٨ | (١,٥٩٢,٨٤٣) | موردين |
| ٢,٠٨٦ | ٢,٠٨٦ | أبناء دار الزهراء |
| ٢٨٣,٩٥٤ | ٢٨٣,٩٥٤ | أبناء دار الفتیان |
| ١٠٤,٦٥٠ | ١٩,٣٠٠ | الصندوق الخيري |
| ١٤٨,٧٩٠ | ١٤٨,٧٩٠ | ادخار ابناء الجمعية (شركة التوفيق) |
| ١١٥,٥٠٠ | ١١٥,٥٠٠ | ادخار محمد عبدالله سعيد الشكور |
| ٢١,٣٣٧ | ٢٠,٢٤٣ | صندوق الموظفين |
| ٣,٣٩٤,٠٤١ | ٥٩,٨٥٦ | |

١٤- مستحقات وارصدة دائنة أخرى

| | | |
|------------|------------|--|
| ٦,٢٦٤,٧٠٠ | ٦,٦٧١,٦٩٢ | مساعداً مستحقة |
| ٧٧٧,٦١٠ | ٣٧١,٨٠٨ | مصرفات رواتب و اجور ومكافآت مستحقة |
| ١٣٧,٣٨١ | ٧٨,٠٨٣ | مصرفات صيانة متنوعة مستحقة |
| ١٤٢,٥٠٠ | ٩٠,٠٠٠ | مصرفات أتعاب مهنية واستشارات مستحقة |
| ٤٠,٧١٠ | ٣٢٢,٢٠٨ | مصرفات متنوعة أخرى مستحقة |
| ٨٥٤,٢٨٤ | ٨٨٣,٨٨٨ | إيزادات مقبوضة مقدما |
| ١٠,٠٠٠ | ١٠,٠٠٠ | دفعات مقدمة (تأمين من مركز العبير الطبي) |
| ٥,١١١,٥٨٩ | ١,٩٥٩,٤٠١ | شيكات مؤجلة الدفع |
| ١٣,٣٣٨,٧٧٤ | ١٠,٣٨٧,٠٨٠ | |

(٢٢/١٦)

القوائم المالية المدققة للعام 2019م

جمعية البر بجدة

مسجلة بوزارة الموارد البشرية والتنمية الاجتماعية برقم (٦٢)

إيضاحات حول القوائم المالية للسنة المالية المنتهية في ٣١ / ١٢ / ٢٠١٩م

| ٢٠١٨/١٢/٣١ م | ٢٠١٩/١٢/٣١ م | |
|--------------|---------------|--|
| ريال سعودي | ريال سعودي | |
| ٨,٥٦٦,٨٠٤ | ٩,٠٦٥,٣٠٣ | ١٥- التزامات المنافع المحددة للموظفين |
| ١,٠٥٩,٧٨٧ | ١,٣٦٧,٢٥٦ | الرصيد أول العام |
| (٥٦١,٢٨٨) | (١,٦٠٧,٩٦٨) | المكون خلال العام |
| ٩,٠٦٥,٣٠٣ | ٨,٨٢٤,٥٩١ | المسدد خلال العام |
| | | ١٦- التبرعات النقدية المقيدة |
| ٨,٣٧٩,٤٠٧ | ٧,٧٧٨,٥٨٨ | تبرعات كفالة يتيم |
| ١,٤٣٣,٨١٥ | ١,٦٧٥,٤٧٠ | صندوق الأيتام |
| ٦٢١,٨٠٧ | ٧٧٥,١٣٦ | ايواء الاطفال |
| . | ١٠,٥٠٠ | اعانة ايوائية |
| . | ١٠٥,١٠٠ | اعانة طالب علم يتيم |
| ١١,٢٥٣,٨٢٤ | ١٠,٢٢٤,٥٩١ | تبرعات علاج الفشل كلوي |
| ٢,٠٧٨,٩٤٣ | ٢,٢٦٧,٤٣٦ | تبرعات إفطار صائم |
| ٤,٠٠١,٠١٩ | ٢,٩٢١,٨٤٦ | تبرعات الكسوة |
| ٥٠٣,١٠٤ | ٣٢٢,٧٧٤ | اطعام وسقيا الحاج |
| ١,١١٥,٩١٥ | ٦٩٧,٩٧٢ | زكاة الفطر |
| ٥٩٢,١٠١ | ٥٩٥,٠٥٨ | تبرعات أضلحي |
| ٦٣٣,٨٥٧ | ٧٩٦,٩٩٤ | صندوق الامر |
| ٢٩٧,٦١٥ | ٣٤٧,٦٠٠ | صدقة لحم |
| ٢,٧٩٤,٠٦٦ | ٣,٠٧٣,٥٩٤ | كفالة أسر |
| ١٢٩,٣٠٦ | ١٧٥,١٣٥ | تبرعات كفارات يمين |
| . | ٢١٧,٤٤٠ | تبرعات لزواج أبناء الجمعية |
| ٢٦٨,٦٥٣ | ١٧٨,٤٩٤ | اطعام مساكين |
| ٩٩٩,٣٠٩ | ١,١٧٠,١٣٩ | تبرعات تفريج كربة |
| ١,٠٦٦,٢٩٧ | ٦,٢٨٥ | تبرعات سقيا الصائم |
| ٦٣٠,٠٠٠ | ٢,٣٨٠ | إعانة سكن |
| . | ١٠٠,٣٤٠ | إعانة حج |
| ٥٨,٧٦٠ | ٦٥٦,٣٥٠ | عدييات أيتام الجمعية |
| . | ١,٣٠٧,٧٣٧ | تبرعات شراء الأجهزة و المعدات |
| . | ٣,٢٧٨,٥٢٠ | ايرادات اسر عبد الله طه بخش |
| ٣٦,٨٥٧,٧٩٨ | ٣٨,٦٨٥,٤٧٩ | |

القوائم المالية المدققة للعام 2019م

جمعية البر بجهة

مسجلة بوزارة الموارد البشرية والتنمية الاجتماعية برقم (٦٢)

إيضاحات حول القوائم المالية للسنة المالية المنتهية في ٣١/١٢/٢٠١٩م

| ٢٠١٨/١٢/٣١ م | ٢٠١٩/١٢/٣١ م | |
|--------------|--------------|-----------------------------------|
| ريال سعودي | ريال سعودي | |
| ١,٥٩٢,٧٥٧ | ١,٣١٣,٩٧٨ | ١٧- التبرعات النقدية أوقاف |
| ١١٥,٦٠٠ | ١٦٥,٩٨٠ | تبرعات صدقة جارية |
| . | . | تتبرعات وقف الأيتام |
| ٥٠,٠٠٠ | . | تبرعات وقف الأيواء |
| ٢٩,٣٢٥ | . | تبرعات وقف الأسر |
| ١,٧٨٧,٦٨٢ | ١,٤٧٩,٩٥٨ | تبرعات عامة للأوقاف |
| ٢,٩٦٩,٩٣٥ | ١,٩٤٧,٢٢٧ | ١٨- التبرعات العينية |
| ٣٦٢,٢٣٩ | ٤٧,٧٢٥ | مواد غذائية |
| . | ٢١,٩٠٠ | مواد نظافة |
| ٣,٣٣٢,١٧٤ | ٢,٠١٦,٨٥٢ | أجهزة طبية |
| ٢,١٤٣,٠٠٠ | ٢,١٩٠,٠٠٠ | ١٩- إعانات الوزارة |
| ١,٠٦١,٠٥٠ | ١٨,٤٨٤ | إعانة الوزارة الاوائية |
| ١٦٣,٨٤٧ | ٢١٩,٣٩٠ | إعانة البرامج والأنشطة |
| ٢٠,٥٤٢ | . | دعم المصروفات التشغيلية |
| ٣,٣٨٨,٤٣٩ | ٢,٤٢٧,٨٧٤ | دعم صندوق الموارد البشرية |
| ١,١٩٢,٦٠٢ | ١,٣٢٣,٧٤٢ | ٢٠- إيرادات الأنشطة |
| ٢٠٠,٠٠٠ | ٥٧٠,٤٠٥ | إيرادات البر بالكندرة |
| . | ٤٢,٥٢٤ | إيرادات التعاقدات (إعادة التدوير) |
| ٩٠,٠٠٠ | ٩٠,٠٠٠ | مبيعات السلع والبضائع |
| . | ٧٢٦,٥٣٥ | إيرادات برج الجوال |
| . | ١,١١٠ | إيرادات الخدمات و الخصم المكتسب |
| ٣,٩١٥ | ٢٠,٣٢٥ | نادي البر التطوعي |
| ١,٤٨٦,٥١٧ | ٢,٧٧٤,٦٤١ | أخرى |

القوائم المالية المدققة للعام 2019م

جمعية البر جدة

مسجلة بوزارة الموارد البشرية والتنمية الاجتماعية برقم (٦٢)

إيضاحات حول القوائم المالية للسنة المالية المنتهية في ٣١ / ١٢ / ٢٠١٩م

| ٢٠١٨/١٢/٣١ م | ٢٠١٩/١٢/٣١ م | |
|--------------|--------------|--|
| ريال سعودي | ريال سعودي | |
| ٤,٨٥٩,٦١١ | ٢,٧٥٢,٨٠٠ | ٢١- إيرادات العقارات و الأراضي |
| ٠ | ٣,٠٢٥,٠٠٠ | إيراد تأجير عقاري |
| ٢٩٧,٤٦٤ | ٩٠,٧٥٠ | عمارة مستوصف العبير |
| ١٩٠,٤٠٠ | ٥,٠٠٠ | عمارة الثغر |
| ٧٧,٥٠٠ | ٢٧,٥٠٠ | عمارة الحريري |
| ٦٩٥,٠٠٠ | ١,١٠٠,٩٠٠ | فيلا النهضة ١ |
| ٦,١١٩,٩٧٥ | ٧,٠٠١,٩٥٠ | إيرادات المحلات والتأجير |
| | | ٢٢- المساعدات النقدية المفيدة |
| ٧,٨٠١,٤٠٠ | ٨,٣٣٢,٨٥٠ | مساعدات أيتام |
| ٣,٠٩٦,٩٦٠ | ٢,٣٢١,٥٧٠ | مساعدات أسر |
| ٧٠٢,٢٠٠ | ٥٧١,٤١٠ | مساعدات فتيات الدار المتزوجات |
| ١٠٧,٣٨٥ | ٨٩,٤٠٠ | مساعدة أبناء الدار المتزوجين |
| ٠ | ١١٤,٢٨٥ | مساعدات أسر السجناء |
| ١٧٢,٥٥١ | ٨٠١,٠٠٣ | تفريغ كربة |
| ٢٩٥,٨٥٠ | ١٣٢,٠٠٠ | مساعدات زواج الأبناء |
| ١٧٥,٠٠٠ | ٠ | مساعدات شراء شقق للأبناء |
| ٠ | ٣٦٨,١٣٠ | مساعدات طارئة |
| ٠ | ١,٠٠٠,٠٠٠ | مساعدات المؤسسة الخيرية لرعاية الأيتام /إخاء |
| ٠ | ٢,٧٢٢,٢٠٠ | مساعدات أسر وقف عبد الله طه بخش |
| ٠ | ٢٥,٠٠٠ | مساعدات جمعية طفولة امانة |
| ١٢,٣٥١,٣٤٦ | ١٦,٤٧٨,٨٤٨ | |

(٢٢/١٩)

القوائم المالية المدققة للعام 2019م

جمعية البر بجهة

مسجلة بوزارة الموارد البشرية والتنمية الإجتماعية برقم (٦٢)

إيضاحات حول القوائم المالية للسنة المالية المنتهية في ٣١/١٢/٢٠١٩م

| ٢٠١٨/١٢/٣١ م | ٢٠١٩/١٢/٣١ م | |
|--------------|--------------|---|
| ريال سعودي | ريال سعودي | |
| ٣,١٠٦,٩٨٢ | ١,٥٤٥,٤٩٧ | ٢٣ - المساعدات العينية |
| ٧,١٧٩ | ٧٩,٧٦٥ | مواد غذائية |
| . | ٤٨,٢٦٧ | مواد نظافة |
| . | ٤,١٠٥ | ملابس واحذية وعناية شخصية |
| ٣,١١٤,١٦١ | ١,٦٧٧,٦٣٤ | اجهزة طبية |
| | | ٢٤ - مصروفات الأنشطة |
| ١٥,٩٥٣,٧٦٤ | ١٢,٢٥٠,٩٥٧ | رواتب و أجور ومافي حكمها |
| ١١٠,٣٩٧ | ٧٢٤,٩٩٥ | مكافآت |
| ١٩٤,٤٢٨ | ١٦٦,٩٥٧ | ايجارات |
| ٥٦٢,٢٩١ | ٦٣٠,٧٨٨ | تأمينات اجتماعية |
| ١,٧٦٩,٥٤٧ | ١,١٠٥,٩٦٦ | عقود نظافة وامن وحراسة وصيانة |
| . | ١٨٢,٥٠٠ | اتعاب المستشار القانوني |
| ٧٢٣,٧٦٨ | ٧٨٧,٣٤٥ | نهاية خدمة |
| ٥٢٠,٨٢٩ | ٨٩٤,٧٦٥ | كهرباء ومياه وصرف صحي |
| ٧٦٦,٨١٩ | ٨٠٢,٥٩٦ | تأمين (مباني طبي وسيارات وأخطاء طبية و مصاريف علاج) |
| ١٠٥,١٧٤ | ٤٩,١٢٩ | تأمين و صيانة سيارات - محروقات سيارات) |
| . | ٢,٩٥٠ | دعاية وإعلان |
| ١٢٢,٤٠١ | ١٥٤,٣٤٧ | تذاكر سفر وتقلات |
| ٥٧٤,٨٦٩ | ٧٢٦,٥٩٧ | مصاريف حكومية |
| ٨٥,٣٩٨ | ٤٢٣,٦٣٦ | أخرى |
| ٥,٧٣٣,٨٥٣ | ٥,٣٩٨,٤١٢ | مصروفات إيواء الأطفال |
| ٥,٣٨٩,٣٤٤ | ٤,٢٢٩,٢٥٩ | مصروفات أدوية و مستلزمات غسيل كلوي |
| ٨٥,٢٠٢ | . | لجنة أصدقاء الجمعية |
| ٩,٧٦٦ | . | مصروفات برنامج الأسر المنتجة |
| ١,٠٠٠,٠٠٠ | ١,٥١٨,٦٨٢ | افطار صائم |
| ١,٠٠٣,٠٠٠ | ١,٣١٠,٠٥٨ | كسوة العيد |
| ٦٥,٠٠٠ | ١٥٤,٠٠٠ | صدقة لحم |
| ٩٣٥,٨٥٠ | ٧٢١,٦٣٧ | اضاحي |
| ٤٣٩,٦٨٣ | ٣٢٦,٣٤٤ | سقيا حاج |
| ٥٠٢,٣٩١ | ٥٦٤,٢٥٠ | زكاة الفطر |
| ١٣١,٠٧٦ | ٣٦,٣٧٨ | مواصلات ووجبات مرضي الفشل الكلوي |
| ١,١٠٦,٧٧١ | ٣٢٣,٥٩٤ | ايجارات شقق رجال المستقبل |
| ١٠,٩١٥ | ٤,١٤٠ | مصروفات عيادة الأسنان |
| . | ٣٥٣,٧١١ | مصروفات سنوات سابقة |
| . | ١٧٩,٧٢٩ | ضريبة القيمة المضافة ٥% |
| ٣٧,٩٠٢,٥٣٦ | ٣٤,٠٢٣,٧٢٢ | |

(٢٢/٢٠)

القوائم المالية المدققة للعام 2019م

جمعية البر بجدة

مسجلة بوزارة الموارد البشرية والتنمية الاجتماعية برقم (٦٢)

إيضاحات حول القوائم المالية للسنة المالية المنتهية في ٣١ / ١٢ / ٢٠١٩م

| ٢٠١٨/١٢/٣١ م | ٢٠١٩/١٢/٣١ م | |
|------------------|------------------|---|
| ريال سعودي | ريال سعودي | ٢٥- المصروفات العمومية والإدارية |
| ٣,٣٢٢,٠٩٧ | ٣,٢١٨,٠٧٨ | مرتبات وأجور وما في حكمها |
| ١٣٨,٩٥١ | ٢٢٠,٥٨٢ | التأمينات الاجتماعية |
| ٦,٠٩٩ | ١,٥٥٣ | ادوات كتابية ومطبوعات |
| ٨,٤٧٧ | ١٣,٤٤٩ | مصاريف سفر و إنتقال |
| ١٠٢,٠٨٣ | ٩٠,٤٦٣ | مصاريف بريد وهاتف |
| ١٨,٣٩٦ | ١٧,٤٥٢ | مصاريف كهرباء ومياه و صرف صحي |
| ٩٧,٢٦٣ | ١٠٣,٥٧٣ | مصروفات حكومية |
| ٣١,٥٤٦ | ١٢٩,٤٨٣ | صيانة وإصلاح وترميم |
| ١,٨٧١ | ٢٥,٥٥٣ | محروقات وصيانة سيارات |
| . | ٥٠,٨٤٠ | مصاريف أتعاب مهنية |
| ٤,٠٩٠ | ٢٨,٢٦٩ | مصاريف ضيافة ونظافة |
| ١٠٩,٣٦٠ | ٢٠٣,٤٧٢ | مكافآت |
| ٢,٥٢٧ | ٣٠٤,١٢٠ | تأمين طبي وعلاج |
| ٢٨٩,١٧٧ | . | مصاريف مهرجات و احتفالات |
| ١,٩٤٢ | . | مصاريف تدريب ودورات |
| ٣٧,٧٠٠ | ٧٦,٦١٩ | مصاريف بنكية |
| . | ٢٧٠,٥٩٩ | مصروفات مكافأة نهاية الخدمة |
| ٢٢٢,٧٦١ | . | تأمين مباني |
| . | ٢٥,٩٨٠ | مصروفات سنوات سابقة |
| . | ٢٦,٠٩٧ | ضريبة القيمة المضافة ٥% |
| <u>٤,٣٩٤,٣٤٠</u> | <u>٤,٨٠٦,١٨٢</u> | |

القوائم المالية المدققة للعام 2019م

جمعية البر بجهة

مسجلة بوزارة الموارد البشرية والتنمية الاجتماعية برقم (٦٢)

إيضاحات حول القوائم المالية للسنة المالية المنتهية في ٢١/١٢/٢٠١٩م

| ٢٠١٨/١٢/٣١ م | ٢٠١٩/١٢/٣١ م | | |
|-------------------|--------------|------------------------------------|-----------------------------------|
| ريال سعودي | ريال سعودي | | |
| | | ٢٦ - خسائر أخرى غير تشغيلية | |
| | | أ - ٢٦ | خسائر استبعاد مشروعات تحت التنفيذ |
| ٢٦,٣٤٨,٧٣١ | ٠ | ب - ٢٦ | خسائر استبعاد استثمارات |
| ١,٠٤٠ | ٠ | | |
| <u>٢٦,٣٤٩,٧٧١</u> | <u>٠</u> | | |

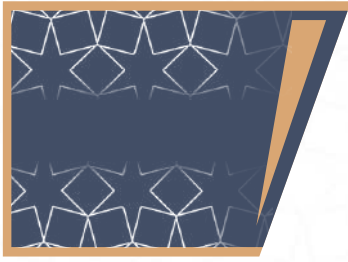
أ-٢٦ يتمثل في خسائر استبعاد مشروع دار إنجة بن زقر.

ب-٢٦ يتمثل في خسائر استبعاد أسهم الشركة السعودية للأسماك.

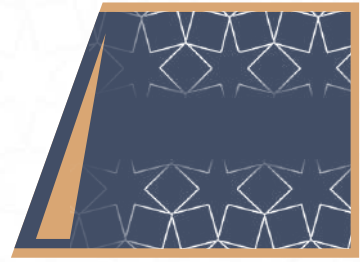
| ٢٠١٨/١٢/٣١ م | ٢٠١٩/١٢/٣١ م | | |
|----------------|----------------------|----------------------------------|---------------------------------|
| ريال سعودي | ريال سعودي | | |
| | | ٢٧ - صافي الأصول المقيّدة | |
| ٧,٣٠٩,٢٠٢ | ٨,٠٥٧,٩٥٦ | | تبرعات إفطار صائم |
| ٢,٩٩٨,٠١٩ | ٤,٦٠٩,٨٠٧ | | تبرعات كسوة |
| ٦٦٥,٦٦٣ | ٦٦٥,٦٦٣ | | الحقبة المدرسية |
| ٦٧٣,٥٦٠ | ٦٦٩,٩٩٠ | | سقى الحاج |
| ٢,١٥٦,٤١٠ | ٢,١٥٦,٤١٠ | | إيرادات برنامج الأسر المنتجة |
| ٣,٠٨٧,٧٣٨ | ٣,٨٣٩,٧٦٢ | | كفالة الأسرة |
| ٢,٣٨٦,٦١١ | ٢,٥٦١,٧٤٦ | | تبرعات كفارات يمين |
| ١,٣٧٨,٤٢٥ | ٨٢٤,١٦٣ | | تبرعات كفالة أيتام وأبواء أطفال |
| (١,٠٨٠,٦٩٥) | (٨٦٣,٢٥٥) | | تبرعات لزوج أبناء الجمعية |
| ١٤,٣٤٥,٣٠٧ | ٤,٢٥٣,٦٨٣ | | تبرعات علاج الفشل الكلوي |
| ٤,١٠٣,٧٩٢ | ٤,١٧٠,٨١٣ | | تبرعات أضحاحي وصدقة لحم |
| ١,٤٨٦,٠٣٤ | ١,٦٦٤,٥٢٨ | | اطعام مساكين |
| (٢٥,٧٨٨,٩٦٦) | (٢٥,٧٨٨,٩٦٦) | | اعانة الوزارة للبرامج والانشطة |
| ٧٩٧,٦٤٤ | ٧٩٧,٦٤٤ | | مسجد الرحيلي |
| ٦,٩٠١,٤٧٨ | ٧,٠٣٥,٢٠٠ | | زكاة الفطر |
| ٣٤,٣٥٠ | ٣٤,٣٥٠ | | دور الاربطة والمسنين |
| (٩٣٩,٦٦٩) | (٩٣٩,٦٦٩) | | تبرعات لشراء أجهزة صحية |
| (٢١,٠٣٤,٩٧٩) | (٢١,٠٣٤,٩٧٩) | | تبرعات نقدية مشروطة أخرى |
| ٦١١,٨١٨ | ٦١١,٨١٨ | | مارثون جدة (السياق الخيري) |
| ٥٨,٧٦٠ | ٥٨,٧٦٠ | | عدييات أيتام الجمعية |
| <u>١٥٠,٥٠٢</u> | <u>(٦,٦١٤,٥٧٦)</u> | | |

٢٨ - اعتماد القوائم المالية:

تم اعتماد القوائم المالية للجمعية من الإدارة بتاريخ ٢٠٢١/٠٧/٠١ م الموافق ١٤٤٢/١١/٢١ هـ.



يمكنكم إيداع التبرع
في الحسابات البنكية
العامّة للجمعية



SA30 1000 0013 6139 0000 0100
13 6139 0000 0100

رقم الآيبان
رقم الحساب

NCB الأهلي



SA79 0500 0068 2012 6283 8000
68 2012 6283 8000

رقم الآيبان
رقم الحساب

مصرف الإنماء
alinma bank



SA57 8000 0243 6080 1002 8006
243 6080 1002 8006

رقم الآيبان
رقم الحساب

مصرف الراجحي
Al Rajhi Bank



SA28 4500 0000 0210 0213 4001
0210 0213 4001

رقم الآيبان
رقم الحساب

SABB ساب



SA56 5500 0000 0037 3380 0145
037 3380 0145

رقم الآيبان
رقم الحساب

البنك
السعودي
الفرنسي
Banque
Saudi
Fransi



SA92 2000 0001 0102 9233 9901
1 0102 9233 9901

رقم الآيبان
رقم الحساب

بنك الرياض
riyadh bank



الآن يمكنك التبرع .. على مدار الساعة 🕒 بكل يسر وأمان 🛡️
عبر بوابة البر الإلكترونية



www.albir.sa



Download on the
App Store



ANDROID APP ON
Google play

فروع جمعية البر بجدة

حي الزهراء - شارع أحمد العطاس - بجوار مستشفى السعودي الألماني
هاتف: 920005757

مكتب حي مشروع الأمير فواز

حي الصفا - شارع الأربعين - مقابل مستشفى عبد اللطيف جميل
هاتف: 6936969

مكتب حي الصفا

حي السليمانية - شارع عبد القدوس البخاري بجوار مركز السليمانية بلازا
هاتف: 6403331

مكتب حي السليمانية

حي العدل - بجوار مستشفى الثغر
هاتف: 6633319

مكتب حي العدل

حي المرجان - بالقرب من قصر الملك عبد الله
هاتف: 6673330

مكتب حي المرجان

حي السامر - مقابل قاعة الرفيدي للأفراح
هاتف: 6795337

مكتب حي السامر

حي الحمدانية - شمال مجموعة السلمي
هاتف: 6943331

مكتب حي الحمدانية

مجمع الصيرفي مول - الدور الثاني - بجوار الجوازات

مكتب الصيرفي مول

مجمع الردسي مول - بوابة 1 أمام السلم الكهربائي

مكتب الردسي مول



جمعية البر بجدة
Albir Society Jeddah
بر دائم .. وتنمية مستدامة

Albir Society Jeddah جمعية البر بجدة



نسعد
بتواصلكم

012 64444 00

92 000 57 57



@albirjeddah

www.albir.sa

