



جمعية البر بجدة
Albir Society Jeddah

بر دائم .. وتنمية مستدامة

العمارة السوسية



2020

للعام الهجري
١٤٤١ هـ - ١٤٤٢ هـ



جمعية البر بجدة
Albir Society Jeddah

بر دائم .. وتنمية مستدامة



خالد بن عبد العزيز آل سعود
الملك فيصل بن عبد العزيز آل سعود



صاحب السمو الملكي الأمير

محمد بن سلمان بن عبدالعزيز آل سعود

ولي العهد نائب رئيس مجلس الوزراء وزير الدفاع



صاحب السمو الملكي الأمير

خالد الفيصل بن عبد العزيز آل سعود

مستشار خادم الحرمين الشريفين أمير منطقة مكة المكرمة



صاحب السمو الملكي الأمير

بدر بن سلطان بن عبدالعزيز آل سعود

نائب أمير منطقة مكة المكرمة

من نحن ..



جمعية البر بجهة .. هي جمعية خيرية ذات شخصية اعتبارية ، تأسست في 1402/12/25هـ ورئيسها الفخري هو صاحب السمو الملكي الأمير خالد الفيصل مستشار خادم الحرمين الشريفين أمير منطقة مكة المكرمة .

تشمل خدماتها الإنسانية محافظة جدة وما حولها من القرى ، وهي تعمل تحت إشراف وزارة الموارد البشرية والتنمية الاجتماعية ومسجلة بالرقم (62) .

رؤيتنا



أن نكون رائدين في العمل الخيري المستدام على المستوى المحلي والعالمى .

رسالتنا



أن تكون الجمعية قدوة وواجهة مشرقة لبلد الحرمين الشريفين في القطاع الخيري وممارسة النشاط الخيري والإنساني في أوسع أطره لرفع الاكتفاء الذاتي للجهات المستفيدة من أيتام ومرضى لضمان حقهم في المجتمع والبيئة المحيطة .



قيمنا



الإبداع



الإحسان



العدالة



المصداقية



النزاهة



المصداقية

أهدافنا



1 التحول من جمعية تعتمد على التبرعات إلى جمعية تحقق الاكتفاء الذاتي وتحقق التنمية المستدامة.

2 تشجيع العلاقة التكاملية بين القطاع الحكومي والقطاع الخاص والجهات الخيرية لتوجيه مسؤوليتها الاجتماعية لأعمال البر الخيرية.

3 بناء منظومة تواصل مع الجمعيات الخيرية والإنسانية المحلية والعالمية لتبادل الخبرات والمعلومات.

4 نقل الأيتام والأسر المحتاجة من مرحلة الاحتياج إلى مرحلة الاكتفاء

5 تقديم خدمات متنوعة ومتميزة للأيتام والأسر المحتاجة.

6 تشجيع التطوع في دعم أنشطة الجمعية المجتمعية.

الأعضاء المؤسسون
لجمعية البر بحدّة



صاحب السمو الملكي الأمير
ماجد بن عبدالعزيز آل سعود
رحمه الله



الأستاذ
مازن بن محمد باحارث
حفظه الله



الأستاذ
أحمد بن عمر مسعود
رحمه الله



الأستاذ
محمد بن عبود العمودي
حفظه الله



المستشار
أحمد بن عبدالعزيز الحمدان
حفظه الله



الأستاذ
شاهر بن عبدالرؤوف بترجي
حفظه الله



المهندس
عبدالعزيز بن عبدالله حنفي
حفظه الله



أعضاء مجلس الإدارة بجمعية البر بجدة



معاللي الدكتور
سهيل حسن قاضي
رئيس مجلس الإدارة



الأستاذ
عبدالله عبدالرحمن الجميح
عضو مجلس الإدارة



المهندس
سمير أحمد القرشي
عضو مجلس الإدارة
المشرف المالي



الأستاذ
خلف هوصان العتيبي
نائب رئيس مجلس الإدارة



المهندس
سلطان جمال شاولي
عضو مجلس الإدارة



المهندس
ياسر صالح بن محفوظ
عضو مجلس الإدارة
رئيس اللجنة الاستثمارية



الأستاذ
محمد سعيد أبو ملحة
عضو مجلس الإدارة
رئيس نادي البر التطوعي



المهندس
عبدالمعين حسن الشيخ
عضو مجلس الإدارة
رئيس اللجنة التنفيذية



الدكتور
عبدالله صالح الغامدي
عضو مجلس الإدارة



المهندس
محيي الدين يحيى حكمي
الرئيس التنفيذي

منجزات «البر» في حديث الأرقام

د/ سهيل بن حسن قاضي
رئيس مجلس الإدارة



وتستمر قافلة العطاء المضمّخة بمفاهيم الحيوية والتجدّد المستمر وفق فلسفة قامت عليها أهداف الجمعية الاستراتيجية والتشغيلية ثم نشاطاتها وبرامجها وإجراءات ترجمتها على أرض الواقع.

لقد حرص مجلس إدارة الجمعية وجهازها التنفيذي على المواءمة والمقاربة في التعاطي مع مختلف الأولويات، وكانت النتائج بحمد الله متميزة. فكان حرصنا على ترجمة أهداف الجمعية الاستراتيجية عبر عدد من الآليات والإجراءات المدروسة.

منطلقين في برامج وأنشطة الجمعية ومشاريعها المختلفة من محاور رؤية المملكة (مجتمع حيوي - وطن طموح - اقتصاد مزدهر) بكل ما تضمنته من أهداف برز من بينها: (تحمل المسؤولية الاجتماعية - التمكين - الاستدامة - دعم المتطوعين)، فكان حرصنا على نقل تلك الأهداف الى أرض الواقع مستخدمين جميع الأدوات التي تدعم ذلك.

وقد نهجت الجمعية سياسة التوثيق لجميع المنجزات عبر التقارير السنوية التي ترصد الجهود المبذولة على مدار العام وتبرزها، بما يقف شاهداً - للحقيقة والتاريخ - على حجم المنجز.

ولم يتوقف الأمر عند التقارير السنوية بل تعداها الى إعداد تقارير الاستدامة والدليل الإجرائي الذي يضع النقاط على الحروف لكل التفاصيل الإدارية التي تتم داخل إدارات هذه المنظمة، وهو باب مهم من أبواب دعم الحوكمة التي يتم فيها تطبيق الإدارة المتسقة مع السياسات المحكمة وتوجيه العمليات واتخاذ القرارات التي تترجم مفاهيم الشفافية والعدالة والإفصاح والقدرة على المنافسة.

إن مفهوم الإدارة بالتكامل الذي تم تطبيقه في مختلف إدارات الجمعية أثبت فاعليته في تحسين المُخرجات وارتقاء الأداء وصولاً إلى آفاق أوسع في غرس الفكر التنموي لدى منسوبي الجمعية بما يعودُ بالخير العميم على المجتمع إنساناً ومكاناً.

ستجدون في هذا التقرير السنوي توثيقاً بالأرقام يشمل جميع إدارات ونشاطات الجمعية، ويغطي دور الضيافة والنظام الصحي المطبّق بالجمعية عبر مراكز الكلى والمجمع الطبي، ملقياً الضوء على كفاءة الأيتام والأسر المحتاجة وما يحظون به من دعم مستمر في برامج الجمعية، كما يشمل نادي البر التطوعي ونشاطاته المتعددة وتبنيه مفاهيم فاعلة في المسؤولية الاجتماعية في جوانبها الاجتماعية والبيئية والاقتصادية بما يعود بالنفع على المجتمع ويترك أثراً مستداماً فيه، إضافة إلى مشاريع الجمعية الدائمة والموسمية، مع إطلالة على أوقاف البر والمفاهيم المعاصرة المطبّقة فيها لتحقيق الاستدامة، ودورها في ترجمة أهداف الجمعية في التحول من الرعاية إلى الاستدامة.

كما تطالعون فيه جانباً من الفعاليات والشراكات التي وقّعتها الجمعية مع مختلف مؤسسات المجتمع وصولاً لتحقيق مستهدفات رؤية الدولة التنموية.

ولا يسعني أخيراً إلا أن أتقدم بالشكر لأعضاء مجلس الإدارة على دعمهم المستمر لخطط الجمعية وبرامجها، وللجهاز التنفيذي، وجميع منسوبي الجمعية الذين يشكلون منظومة متكاملة في الأداء المميز، سائلاً الله أن يكلل جهودهم بالتوفيق، مستشعرين دوماً قول الله تعالى (وما تقدموا لأنفسكم من خير تجدوه عند الله هو خيراً وأعظم أجراً) والله الموفق.



الهيكل التنظيمي لجمعية البر بجهة



الطريق السوي

للعام الهجري
١٤٤١هـ - ١٤٤٢هـ 2020



الفصل الأول

نشاطات الجمعية وبرامجها

كفالة الأيتام

2

دور الضيافة

1

مراكز الرعاية الصحية

4

كفالة الأسر

3

مستودع البر

6

ديار البر الخيرية (الأوقاف)

5

المشاريع الموسمية

7

دور الضيافة



تشهد دور الضيافة الخاصة برعاية الأيتام في المملكة العربية السعودية تطوراً ملحوظاً بمتابعة وزارة الموارد البشرية والتنمية الاجتماعية .

وتعد رعاية الأيتام أحد الأنشطة الرئيسة في الجمعية التي تكفلت برعايتهم منذ الصغر إلى أن يصبحوا نماذج وقدوة في المجتمع تعليمياً ومهنياً واجتماعياً ، حيث انضم البعض منهم إلى برامج الابتعاث الخارجي وحصلوا على مؤهلات البكالوريوس والماجستير في البلدان الخارجية مستقرين في الوظائف القيادية إلى أن أصبحوا أفراداً مستقلين بذاتهم .

تضم دور الضيافة ما يلي :

شقق رجال المستقبل

دار السيد عبدالله شربتلي

دار الزهراء



أعداد الأبناء في دور الضيافة

60 يتيماً

شقق رجال المستقبل

28 يتيماً

دار السيد عبدالله شربتلي

50 يتيماً
ويتيمة

دار الزهراء

138 يتيماً
ويتيمة

إجمالي عدد الأبناء والفتيات



6,468,123 ريالاً

إجمالي المبلغ المصروف
على دور الضيافة



دور الضيافة



أولاً : دار الزهراء .. عطاء ونماء

وجهت دار الزهراء بجمعية البر بجدّة منذ نشأتها جميع خدماتها ورعايتها لأبناء الدار من الأيتام في جميع النواحي التعليمية والسلوكية والدينية والتربوية ومتابعة أوضاع الأيتام وتلمس حاجاتهم والأخذ بأيديهم بما يكفل لهم كرامتهم ويحقق اعتمادهم على أنفسهم .

ثانياً : دار السيد عبدالله عباس شربتلي .. فاعلية البرامج وثرء الأنشطة

تعتبر دار السيد عبدالله عباس شربتلي لرعاية الأيتام من أهم مكونات دور الضيافة وركناً أصيلاً فيها حيث يبلغ عدد الأبناء في الدار (28) ابناً موزعين على المراحل الدراسية المختلفة (الابتدائي - المتوسط - الثانوي) وتقدم الدار خدماتها للأيتام من خلال الرعاية الكاملة لهم عبر عدد من الأنشطة والبرامج القيمة .

ثالثاً : شقق رجال المستقبل .. وفاء بألوان العطاء

تعتبر شقق رجال المستقبل من الأركان الهامة في دور الضيافة ، وتقوم الجمعية بتأثيث الشقق للأبناء ممن تتجاوز أعمارهم 25 عاماً ، ويتم الإشراف عليهم ومتابعة شؤونهم التعليمية وتأهيلهم وتدريبهم لكي يتمكنوا من الاندماج الصحيح في المجتمع ليكونوا مستعدين لمواجهة الحياة الجديدة بكل تفاؤل وهمة ونشاط .



دور الضيافة



أبرز إنجازات دور الضيافة





دور الضيافة



أبرز المبادرات المقدمة لأبناء وفتيات دور الضيافة

- دورة عن الموارد البشرية مقدّمة من معهد القيادة المتكاملة للاستشارات والتطوير والتدريب .
- مشاركة عدد من الفتيات في زيارة لمدينة العلا (مبادرة مقدمة من الأستاذة / عائشة ناس) .
- المشاركة في مبادرة (أقوياء من الداخل) المقدمة من وزارة الموارد البشرية والتنمية الاجتماعية بالتعاون مع جمعية الشقائق .
- المشاركة في مبادرة (للفرح معاً) المقدمة من فريق ترف التطوعي .
- مبادرة مقدمة من مجمع الملك عبدالله عن كيفية التعرف على الأحجام وكتلة الجسم وقياس الوزن والضغط .
- لقاء توعوي عن الوقاية من فايروس كورونا .
- عمل دوري رياضي رمضاني .
- عمل مسابقة قرآنية رمضانية .

الاتفاقات التي تمت مع القطاعين الحكومي والخاص

- اتفاقية مع الوقف العلمي بجامعة الملك سعود .
- اتفاقية مع الأكاديمية الألمانية لتعليم مهارات كرة القدم .

المشاريع المشتركة مع الجمعيات الأخرى

- توزيع السلال الغذائية مع جمعية مراكز الأحياء .

دور الضيافة



الجوائز التي تم الحصول عليها أو المشاركة فيها

- صندوق الموارد البشرية (هدف) .
- الأكاديمية الألمانية لتعليم مهارات كرة القدم .
- قاعدة الدفاع الجوي بجدة (فعالية صقور الحد) .

عدد المتطوعين لدعم أنشطة وبرامج الدور

الكثير من المتطوعين أفراداً ومجموعات وجهات حكومية وخاصة دعمت أبناء وبنات الدور بالعديد من الأنشطة والبرامج ، وفي ما يلي تجدون أرقام المتطوعات أفراداً ومجموعات وجهات :



دور الضيافة



التمكين في مجال التدريب وتطوير الذات :

تم توفير مجموعة من الدورات التدريبية في عدة مجالات وتشجيع الفتيات على المشاركة بها ومن هذه الدورات :

- تمكين فتاتين من التدريب في المستشفى السعودي الألماني في مجال الإدارة .
- التحاق إحدى الفتيات بالتدريب بعيادة أسنان للحصول على الخبرة العملية .
- مساعدة إحدى الفتيات في مجال التفصيل والخياطة للحصول على تدريب متقدم بالتعاون مع إحدى المتطوعات .



كفالة الأيتام



رعاية بأبعاد إنسانية

أولت الجمعية كفالة الأيتام اهتماماً بالغاً حيث حققت فوائد عظيمة لمئات الأيتام الذين ارتسمت على وجوههم الفرحة وتضرعوا بالدعاء لكافليهم بالخير والبركة وطول العمر .

وتتمحور الكفالة بدءاً بدراسة وضع اليتيم اجتماعياً عبر قسم البحث المكتبي والميداني بالجمعية وفق دراسة حقيقة من قبل باحثات متخصصات ثم يتم إدراج اليتيم ضمن البرامج بحيث تغطي كفالة اليتيم مصاريفه المعيشية والتعليمية والصحية .

أعداد الأيتام المكفولين بالجمعية

أيتام
ويتمات **1,105**

إجمالي عدد الأيتام المكفولين



كفالة الأسر

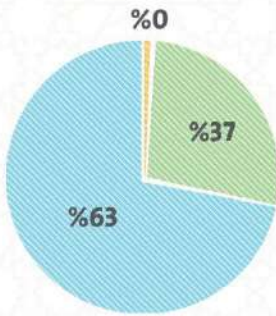


كفالات الأسر .. دراسات ميدانية

تقوم الجمعية بدراسة حالات الأسر وتحديد درجة استحقاقها للمساعدة، عبر إجراء دراسات ميدانية حولها والتعامل معها وحسب نظام المساعدة المتبع في الجمعية.

إجمالي عدد الأسر المكفولة 445 أسرة

إجمالي عدد الأسر المكفولة



معدل رضا الأسر عن خدمات الجمعية

63%

راضٍ

37%

راضٍ إلى حد ما

0%

غير راضٍ



معدل استمرار ونجاح الأسر في الاعتماد على نفسها 14,96% من أصل 1,149 أسرة

معدل استمرار ونجاح الأسر في الاعتماد على نفسها



كفالة يتيم

34

كفالة أسرة

103

التأهيل والتمكين

184

المستفيدون من برامج التنمية المجتمعية

446

مستودع البر

99

تفريج كربة

57

الفشل الكلوي

بالتعاون مع صندوق الموارد البشرية (هدف) تم تمكين وتأهيل 50 أسرة

بالتعاون مع صندوق الموارد البشرية (هدف) تم تمكين وتأهيل



كفالة الأسر



9,250,350 ريالاً

إجمالي المبلغ المصروف
على كفالة الأيتام والأسر



الرعاية الصحية

حرصت الجمعية في مسيرتها الاجتماعية على الجانب الصحي اللازم للذين لم تمكنهم ظروفهم المادية من مواجهة تكاليف ومصاريف الخدمات العلاجية حيث أسست الجمعية وحدة الرعاية الصحية عام 1413هـ .
وتسير إدارة الرعاية الصحية بخطوات ثابتة آخذة في عين الاعتبار الإلتزام بتطبيق المعايير المعتمدة عالمياً والمحافظة على مستوى الخدمة المقدمة دون تقصير .

وتضم الرعاية الصحية في الجمعية كلاً من :

أولاً : مراكز غسيل الكلى



أ. مركز عبدالكريم بكر الطبي للغسيل الكلوي :

افتتح صاحب السمو الملكي الأمير مشعل بن ماجد بن عبدالعزيز محافظ جدة - آنذاك - المركز في الرابع من رمضان عام 1428هـ وتتولى الجمعية الإشراف عليه .
ومنذ تأسيسه يواصل المركز وبكفاءة عالية استقبال الحالات المرضية وتقديم الخدمات العلاجية اللازمة لهم .

إحصائيات جلسات الغسيل الكلوي

عدد أجهزة الغسيل 22 جهازاً



عدد مرضى الكلى 57 مريضاً (المتوسط)



إجمالي عدد جلسات الغسيل الكلوي للمرضى 7,807 جلسات



الرعاية الصحية



ب. مركز هشام عطار للغسيل الكلوي

يعتبر مركز هشام عطار التابع لجمعية البر أكبر مركز خيري في محافظة جدة وقد قام بافتتاحه صاحب السمو الملكي الأمير مشعل بن ماجد بن عبدالعزيز محافظ جدة - آنذاك - في الثالث من رجب 1437هـ الموافق 10 إبريل 2016م ويعتبر امتداداً لمسيرة عطاء الجمعية في خدمة مرضى الفشل الكلوي المزمن.

إحصائيات جلسات الغسيل الكلوي

50 جهازاً

عدد أجهزة الغسيل



232 مريضاً (المتوسط)

عدد مرضى الكلى



28,787 جلسة

إجمالي عدد جلسات الغسيل الكلوي للمرضى



تحتوي المراكز على أحدث أجهزة الغسيل الكلوي ، وتعتبر من أفضل التقنيات في هذا المجال على مستوى العالم ، وتتميز بالراحة وكفاءة الأداء وهي مجهزة بشاشة كبيرة ترصد جميع المؤشرات أثناء جلسة الغسيل بما في ذلك مؤشر قياس ضغط الدم الآلي ، ويتميز قياس غسيل الكلى طوال فترة العلاج بتقنيات متقدمة تمكن الطبيب من تحديد المؤشرات وضبطها بدقة عالية مما يساعد على الوصول إلى أقصى درجات فعالية الغسيل الكلوي .



الرعاية الصحية

الخدمات المجانية التي يحصل عليها المريض



غسيل طبي متوافق مع أنظمة الغسيل الكلوي العالمية عبر معايير مستقاة من منظمة الكلى (nkf/kdoqi) ومراكز الوقاية والسيطرة الوبائية (cdc) .

تأمين كافة الأدوية الأخرى التي يستعملها المريض كأدوية الضغط والكوليسترول والأدوية الخافضة للهرمونات .



التثقيف الصحي المستمر للمريض عن طريق أخصائية التغذية .

الحصول على وجبة غذائية أثناء جلسة الغسيل الكلوي .



المساهمة في عمل الوصلات الوريدية الشريانية الخاصة بالغسيل .



توفير التطعيمات الكاملة للمرضى وعمل الفحوصات الشهرية لمتابعة كفاءة جلسات الغسيل .



تقييم الحالات النفسية للمرضى عن طريق أخصائية نفسية واجتماعية .



الرعاية الصحية



ثانياً : مجمع البر الطبي



هو أحد أنشطة الرعاية الصحية بجمعية البر بجدّة ، ويقدم خدمات صحية شاملة للمرضى المكفولين من الأيتام والأرامل مجاناً ولعموم الفقراء وذوي الدخل المحدود بتعرفة رمزية ، ويقوم على هذه الخدمات الطبية نخبة من الأطباء المتخصصين والإستشاريين من ذوي الكفاءة العالية وأطباء متطوعين بمساعدة طاقم متخصص من التمريض والفنيين ، وقد تم انتقال المجمع الطبي لمقره الجديد (مبنى الشيخ أحمد العمودي) عام 1438هـ .

مراجعاً **32,975**

إجمالي عدد المراجعين للمجمع الطبي

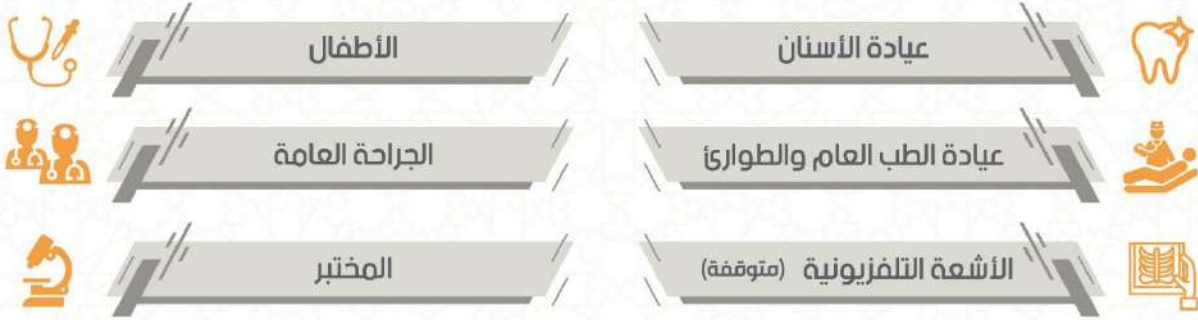


الرعاية الصحية

عيادات مجمع البر الطبي

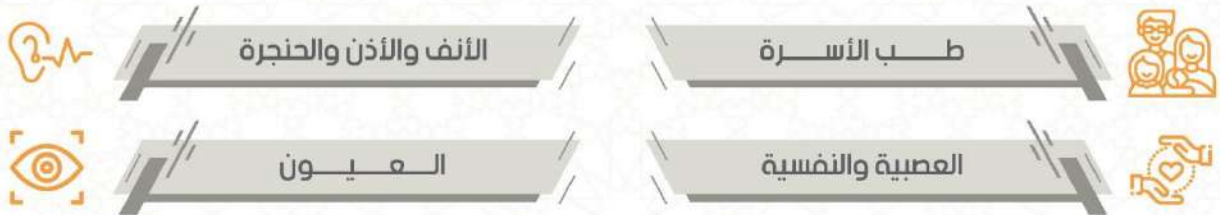
وتنقسم إلى :

أ. عيادات تعمل بصورة يومية وتشمل الآتي :



ويقوم على هذه العيادات نخبة من الأخصائيين المتعاقدين مع جمعية البر

ب. عيادات استشارية تعمل بصورة أسبوعية أو شهرية وتشمل الآتي :



ويقوم على هذه العيادات نخبة من الأطباء الاستشاريين (السعوديين) وهم متطوعون للعمل بدون أجر

10,686,696 ريالاً

إجمالي المبلغ المصروف على
مراكز غسيل الكلى والمجمع الطبي



الأوقاف والممتلكات



الأوقاف والبعد التكافلي

انطلاقاً من قيادة الجمعية في المجال الاجتماعي والخيري وحرصها الدائم على المستفيدين الذين يعيشون تحت مظلتها ، قامت الجمعية بتشجيع فاعلي الخير على تبرعهم بديار استثمارية ووقف ريعها لصالح هؤلاء المستفيدين إما بتأجير الديار ووضع مبلغ الإيجار في حساب الجمعية أو بإسكانهم داخل هذه الديار بمبالغ رمزية من أجل تغطية نفقات الصيانة فقط .

عقارات وأوقاف الجمعية

عمارة الشرفية / مركز العبير

الإدارة العامة

وقف عمارة / وقف الحريري

وقف فيلا الشرفية / شعبي

عمارة الثغر / وقف آمال حامد

أرض السنابل

وقف فيلا هاشم خياط وزوجته

4,285,250 ريالاً

إجمالي الإيرادات المحصلة
من الأوقاف والممتلكات





مستودع البر

مستودع البر : استحضار القيم وتفعيل العطاء

مواصلة من الجمعية لدورها المباشر في تقديم المساعدات للمحتاجين تم إنشاء مستودع البر الخيري الذي يستقبل التبرعات العينية من المحسنين والمتبرعين والمصانع المحلية والشركات المنتجة للمواد الغذائية والاستهلاكية وأدوات النظافة وإعادة فرزها وتعبئتها وصرفها للأسر المحتاجة حسب البيانات التي تصدر من قسم البحوث والمساعدات .

أعداد المستفيدين من المساعدات العينية الموزعة عن طريق المستودع

إجمالي عدد المستفيدين من السلل الغذائية 9,295 مستفيداً

إجمالي عدد المستفيدين من زكاة الفطر 22,735 مستفيداً

إجمالي عدد المستفيدين من التمور 11,820 مستفيداً

إجمالي عدد المستفيدين من الأضاحي 7,830 مستفيداً

إجمالي عدد المستفيدين من عبوات الماء 8,220 مستفيداً

إجمالي عدد المستفيدين من البطانيات 1,795 مستفيداً

المشاريع الموسمية .. بانوراما التراحم



أولت جمعية البر بجدة جُل اهتمامها لعدد من المشاريع الموسمية التي تهدف من خلالها إلى إقالة عثرات المحتاجين وإدخال السعادة والبهجة إلى نفوسهم ، خاصة في مواسم الأعياد ورمضان .
منطلقين دوماً من مضامين الحديث الشريف : (مثل المؤمنين في توادهم وتراحمهم وتعاطفهم كمثل الجسد الواحد إذا اشتكى منه عضو تداعى له سائر الجسد بالحصى والسهور) .

مشاريعنا الموسمية

كسوة العيد

زكاة الفطر

إفطار صائم

الأضاحي

عيدية يتيم

لغة الأرقام

المشاريع الموسمية



الطريق السوي

للعام الهجري
١٤٤١هـ - ١٤٤٢هـ 2020



الفصل الثاني

إنجازات في أرقام وتواريخ

نادي البر التطوعي

2

الحكومة

1

تدوير الملابس (كساء)

4

الأجهزة الذكية

3

الحكومة



الحكومة الرشيدة

حرصت الادارة التنفيذية في جمعية البر بجدة على تطبيق الحوكمة الرشيدة بمعاييرها الثلاثة الاساسية (الشفافية والافصاح - الالتزام - السلامة المالية)، فعملت على الارتقاء بهذا المفهوم الذي لم يكن معروفا بشكل رسمي قبل عام 2018م ، فكانت لها لقاءات عدة مع ممثلي وزارة الموارد البشرية والتنمية الاجتماعية مسترشد برؤاهم وتوجيهاتهم ، وحرصاً منها على الارتقاء بمستوى الحوكمة عينت اخصائيا لدعم هذا الجانب ، فحققت نتائج مرضية خلال عام 2019م ، ومازالت مستمرة في تطبيق تلك المعايير لتحقيق النتائج التي يتطلع اليها مسؤولو الجمعية بما يترجم مستهدفات رؤية المملكة 2030م في هذا المجال .

رؤية VISION

2030

المملكة العربية السعودية
KINGDOM OF SAUDI ARABIA

نادي البر التطوعي



أنشطة نادي البر التطوعي

يعتبر نادي البر التطوعي التابع لجمعية البر بجدّة واحداً من العلامات الفارقة في العمل التطوعي ، وهو رغم حداثة إنشائه إلا أنه قدّم العديد من الأنشطة والفعاليات التي تستهدف خدمة المجتمع .

وفي ما يلي أبرز هذه الأنشطة :

زيارات ، محاضرات ، دورات ، زراعة وتشجير الأحياء ، مساعدة الأسر المحتاجة ، التعاون والمشاركة بين الجهات التي تقوم على خدمة المجتمع ، أنشطة توعوية وغيرها من الأنشطة التي تنفع وتفيد المجتمع .

نادي البر التطوعي بلغة الأرقام

الحملة التوعوية التطوعية على المتاجر بالتعاون مع الأمانة .	252	1
دورات تدريبية أون لاين .	69	2
عدد المستفيدين من الدورات اون لاين .	3,250	3
عدد ساعات التدريب .	189	4
برامجاً ثقافياً ودينياً .	11	5
عدد المساجد التي تم تنظيفها وتطهيرها وتعقيمها .	19	6
توزيع استكرات التباعد في المساجد .	19	7
مشاركة عدد من المتطوعات في البحث الميداني والمكتبي من طالبات الجامعة cba .	31	8

توزيع برشورات توعوية لغير الناطقين باللغة العربية في منطقة مكة عن فيروس كورونا ضمن توجيهات الوزارة .	21,000	9
استشارات اسرية نفسية مجانية .	10	10
عدد المشاركين في المبادرات والفعاليات .	351	11
الشراكات والاتفاقيات مع الوزارات والمؤسسات والفرق التطوعية .	10	12
إجمالي المسجلين في اللجان منذ انشاء النادي .	4,133	13
عدد اللجان .	32	14
اجمالي المتطوعين والمتطوعات المسجلين في النادي .	1,696	15

مقتطفات من أنشطة وفعاليات نادي البر التطوعي



مقتطفات من الأخبار الصحفية لنادي البر التطوعي

بمشاركة 209 متطوعين أطلق نادي البر التطوعي التابع لجمعية البر بجدة حملة توعوية بالتعاون مع امانة جدة للتوعية بفيروس كورونا والمراقبة على المتاجر بجدة .



أمانة جدة تقيم حفلاً لتكريم نادي البر التطوعي، نظير الأعمال التطوعية النبيلة والإنسانية التي قدموها خلال جائحة كورونا وتكريم (850) متطوعاً .



البر تحتفي باليوم العالمي للطفل وتستضيف الطفل النابغة يوسف هيثم يوسف والذي فاز بالمركز الأول على مستوى العالم في المجال الذهني (الرياضيات) .



مقتطفات من الشراكات والاتفاقيات لنادي البر التطوعي

توقيع اتفاقية تعاون بين نادي البر التطوعي ووزارة البيئة والمياه والزراعة .



توقيع عدة اتفاقيات تعاون بين نادي البر التطوعي وجامعة الأعمال والتكنولوجيا .



توقيع مذكرة تعاون بين نادي البر التطوعي وعمادة شؤون الطلاب بجامعة الملك عبدالعزيز .



البر نحو المستقبل



أجهزة الخدمة الذاتية .. التيسير والسلامة

توافقاً مع رؤية المملكة العربية السعودية 2030 بتحسين جودة الحياة وتحقيقاً لدعم الأسر والمحتاجين وتسهيلاً أيضاً على المتبرعين بتنفيذ تبرعاتهم على أنشطة وبرامج الجمعية باستخدام التقنية الرقمية ونوعية الخدمات المقدمة في الجمعية لتوفير الكثير من الجهد والوقت وتلبية لرغباتهم في الحصول على الخدمات بطرق متطورة وسهلة.. أطلقت جمعية البر بجدة خدمة جديدة على مستوى المملكة تتمثل بتفعيل وتنفيذ أجهزة الخدمة الذاتية .

صور من أجهزة الخدمة الذاتية بمقر الجمعية (الإدارة العامة)



صور تدشين الجهاز الذكي (برنامج إهداء المرضى) بمستشفى باقذو والدكتور عرفان العام



كساء



مشروع تدوير الملابس (كساء)

أطلقت الجمعية برنامج " كساء " استكمالاً لأنشطتها المتنوعة ودعماً لمواردها للاستمرار في أدائها رسالتها الإنسانية وواجبها الاجتماعي الذي قامت من أجله .

هذا البرنامج يقدم بوسائل تقنية حديثة ووفق ما تنص عليه الأنظمة والقوانين بالمملكة العربية السعودية حيث يتم إعادة تدوير (الورق - الأجهزة الكهربائية والإلكترونية - الخشب والاثاث - الملابس المستخدمة).

ويشرف على المشروع فريق متكامل ومدرب لجمع الملابس وفرزها بطريقة آمنة , ليتم توزيعها على الأسر المحتاجة , أما الملابس غير المناسبة فيتم إعادة تدويرها وتوزيع ريعها على الأسر المحتاجة والمسجلة تحت نطاق الجمعية من خلال تزويدهم ببطاقات لشراء الملابس الجديدة .

بلغ إجمالي إيرادات الملابس المستعملة المعاد تدويرها **252,940** ريالاً





الفصل الثالث

مساهمات جمعية البر في ظل جائحة كورونا

- 1 مقدمة عن مبادرات الجمعية
- 2 البر لك أقرب
- 3 إعانات غذائية للأسر المحتاجة
- 4 من المرض يتألمون .. دعم مرضى الكلى
- 5 البر رعاية ووقاية
- 6 تعليمهم يستمر

مبادرات

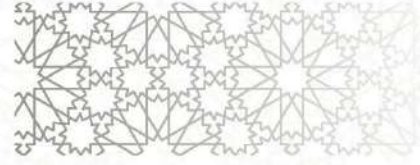
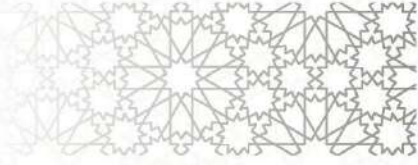
جمعية البر بجددة في ظل جائحة كورونا

تعاملت جمعية البر بجددة مع جائحة كورونا بشكل احترافي وسريع لخدمة الأسر المحتاجة ومرضى الفشل الكلوي من خلال مبادرات انسانية واستخدمت التقنية للوصول إلى المستفيدين بشكل أسرع من خلال منصة البر الالكترونية .

في ظل القرارات المتسارعة من حكومة خادم الحرمين الشريفين الملك سلمان بن عبدالعزيز حفظه الله لتسهيل وتقديم الخدمات اللازمة للحد من أثار أزمة كورونا على المواطن والمقيم، يأتي هنا دور الجمعيات الخيرية لخدمة المجتمع ، من هنا أطلقت جمعية البر بجددة (5) مبادرات بالتعاون مع وزارة الموارد البشرية والتنمية الاجتماعية .

مبادرات جمعية البر بجددة

- 
 البر لك أقرب
- 
 إعانات غذائية للأسر المحتاجة
- 
 من المرض يتألمون ولوقفتم ينتظرون
- 
 البر .. رعاية ووقاية
- 
 تعليمهم يستمر



مبادرة

البر.. لك أقرب

وصف فكرة المبادرة

منصة إلكترونية تهدف إلى الارتقاء وتسجيل الخدمات المرتبطة بالجمعية بتوفير العديد من الخدمات والتسهيلات التي من شأنها تمكين المستفيدين والداعمين من المساهمة بأنشطتها وبرامجها والحصول على المعلومات بكل سهولة ويسر .

أهداف المبادرة

- إنشاء منصة إلكترونية تهدف لخدمة المستفيدين والداعمين .
- الارتقاء بمستوى الخدمات المقدمة للمستفيدين والداعمين .
- توحيد الجهود في أتمتة الإجراءات المختصة بالجمعية وفق رؤية المملكة العربية السعودية 2030 .
- توفير التقنيات الحديثة للاستفادة من الخدمات بأسلوب حضاري غير تقليدي .
- توفير الجهد والعناء على المستفيدين والمساهمين .
- تنظيم وتوجيه عملية استقبال التبرعات والمساهمة في تحقيق التنمية المستدامة عن بعد .
- تسهيل عملية التواصل بين الجمعية والمستفيدين والمساهمين في انشطتها .

البر الإلكتروني
لك إقربنا

الآن يمكنك التبرع
على مدار الساعة بكل يسر وأمان
عبر بوابة البر الإلكترونية

www.albir.sa

Download on the App Store

GET IT ON Google play

VISA Mastercard mada

92 000 57 57 @ 012 64444 00 @albirjeddah

البوستر الترويجي للحملة

إحصائيات المبادرة

زيارة وخدمة عبر منصة البر الإلكترونية

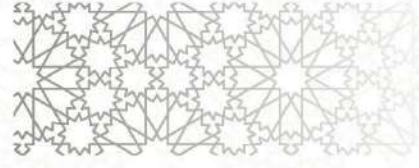
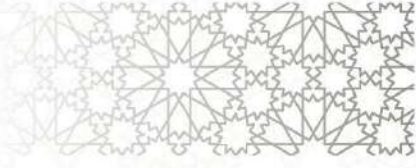
4,113,112



طلباً عن طريق الرابط الإلكتروني
الموحد للحصول على السلة الغذائية

21,318





مبادرة

السلال الغذائية لنكن .. لهم خير معين

وصف فكرة المبادرة

تقديم خدمة إنسانية اجتماعية عن طريق تقديم إعانات غذائية .

أهداف المبادرة

- توفير نظام إلكتروني يتيح للمتبرعين التبرع دون الحاجة للحضور لمقرات الجمعية .
- توفير نظام إلكتروني للمستفيدين للحصول على الخدمة دون الحاجة لزيارة الجمعية .
- إدارة العمل إلكترونياً عن بعد .
- المساهمة في التوعية والتثقيف للأسر المحتاجة .



لكن لهم خير معين - برأيمكة

إِعَانَاتٌ غِذَائِيَّةٌ
للأسر المحتاجة

لكن لهم .. خير معين
للأسر المحتاجة

جمعية البر بجدة
Albir Society Jeddah
بر دائم .. وتنمية مستدامة

٩١٦٦٦٦٦٦
٥ ٣١ ٥٥١ ١٦ ١٦
www.albir.sa

٩١٦٦٦٦٦٦
٥ ٣١ ٥٥١ ١٦ ١٦
www.albir.sa

البوستر التسويقي للحملة



جمعية البر بجدة
Albir Society Jeddah
بر دائم .. وتنمية مستدامة

مشروع
إِفْطَالٌ صَائِمٌ
تمام ١٤٤١م

٩١٦٦٦٦٦٦
٥ ٣١ ٥٥١ ١٦ ١٦
www.albir.sa

إِفْطَالٌ صَائِمٌ
١٠ ريال
قيمة السنة
الغذائية الرمضانية
٣٠٠ ريال

البوستر التسويقي للحملة



مبادرة
"غذاؤنا واحد"
تضامناً مع حملة
برأيمكة

بمنطقة مكة المكرمة
بدعم من الصندوق المجتمعي

بمنطقة مكة المكرمة
بدعم من الصندوق المجتمعي

٩١٦٦٦٦٦٦
٥ ٣١ ٥٥١ ١٦ ١٦
www.albir.sa

٩١٦٦٦٦٦٦
٥ ٣١ ٥٥١ ١٦ ١٦
www.albir.sa

البوستر التسويقي للحملة

احصائيات المبادرة

احصائيات السلال الغذائية

مبادرة
"غداؤنا واحد"
تزامناً مع حملة
"براً بمكة"
بمنطقة مكة المكرمة
بدعم من المندوب المجتمعي



19,259
أسرة مستفيدة

عدد الأسر
المستفيدة



عدد السلال
الغذائية
الموزعة

24,008
سلال غذائية موزعة

96,295
مستفيداً

عدد أفراد الأسر
المستفيدة



عدد المنتجات
الغذائية

848,271
منتجاً غذائياً

احصائيات بطاقات التسوق



350
أسرة مستفيدة

عدد الأسر
المستفيدة



عدد البطائق
الغذائية

600
بطاقة تسوق

1,250
مستفيداً

عدد أفراد الأسر
المستفيدة



مبلغ البطائق
الغذائية

400|100
ريال | ريال

احصائيات المبادرة



التوثيق المرئي للمبادرة

المرحلة الأولى : اتخاذ الاجراءات الاحترازية



المرحلة الثانية : تجهيز السلال الغذائية



المرحلة الثالثة : انطلاق سيارات التوزيع



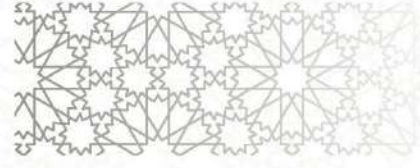
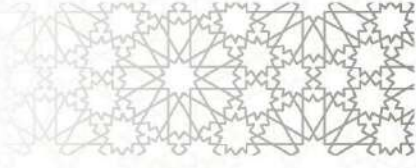
التوثيق المرئي للمبادرة

المرحلة الرابعة : التوزيع حسب قوائم المسجلين في منصة البر الإلكترونية



المرحلة الخامسة : الإشراف





مبادرة

من المرض يتألمون .. ولوقتكم ينتظرون

وصف فكرة المبادرة

منصة إلكترونية تهدف إلى الارتقاء وتسهيل الخدمات المرتبطة بالجمعية بتوفير العديد من الخدمات والتسهيلات التي من شأنها تمكين المستفيدين والداعمين من المساهمة بأنشطتها وبرامجها والحصول على المعلومات بكل سهولة ويسر .

أهداف المبادرة

- توفير مستلزمات غسيل الكلى ورفع المعاناة عن مرضى الفشل الكلوي وفق الأوامر والتوجيهات في هذه المرحلة .
- تقديم خدمة عاجلة في ظل الظروف الحالية .
- المساهمة في التوعية والتثقيف للمرضى وضرورة أخذ الاحتياطات اللازمة لمثل وضعهم الصحي .







مبادرة
دعم مرضى الفسيل الكلوي
بجمعية البر بجهة

من المرض يتألمون ..
ولو ففتكم ينتظرون

جلسة واحدة بقيمة **350** ريال

تكاليف علاجهم سنوياً **11,000,000** ريال

ساهم معنا في علاج 200 مريض من مرضى الفسيل الكلوي من الفقراء والمحتاجين

للتبرع عبر الحساب البنكي
SA03 1000 0013 6200 0000 0107 NCB الأهلي

في حال تم التحويل لرجوا ارسال صورة من التحويل عبر واتس أعمال الجمعية: 0126444400

الآن يمكنك التبرع على مدار الساعة بكل يسر وأمان

www.albir.sa

Download on the App Store

GET IT ON Google play

92 000 57 57 012 64444 00 @albirjeddah www.albir.sa

البوستر التسويقي للحملة

احصائيات المبادرة

عدد المرضى المستفيدين من الفسيل الكلوي

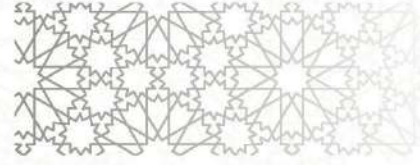
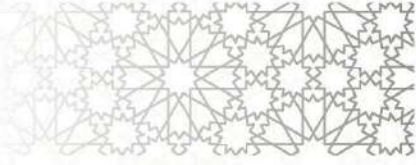
241



عدد الجلسات المقدمة لمرضى الفسيل الكلوي

8,676





مبادرة

البر .. رعاية ووقاية

وصف فكرة المبادرة

مبادرة مجتمعية تطوعية للمساهمة في توعية المجتمع والحد من انتشار فيروس كورونا الجديد وكذلك لدعم الأسر المسجلة تحت نطاق الجمعية ومرضى الفشل الكلوي وتسهيل مهمتهم وتقديم أعلى معايير الجودة لهم من خلال البوابة الإلكترونية ومنصات التواصل الاجتماعي الخاصة بالجمعية بمشاركة أطباء وممرضين وفنيين وإداريين وبعض الإعلاميين المؤثرين في المجتمع .

أهداف المبادرة

- الريادة في تحقيق الوعي للمجتمع .
- تنمية الوعي للأفراد والأسر .
- تحقيق رضا المستفيدين من الأسر المحتاجة ومرضى الفشل الكلوي .
- بناء السلوك الحضاري .
- تحقيق الجودة والتميز في العمل الخيري .



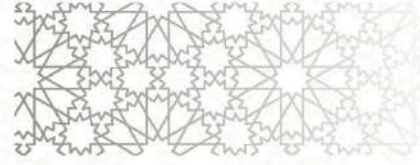
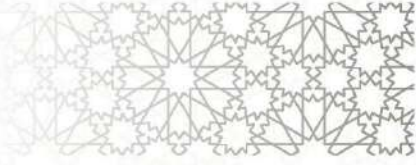
البوستر التوعوي للحملة

احصائيات المبادرة

بوستر توعوي وقائي خلال جائحة كورونا

37





مبادرة

تعليمهم يستمر

وصف فكرة المبادرة

أطلقت الجمعية خلال الفترة الماضية مبادرة اجتماعية إنسانية لدعم الطلاب والطالبات من الأيتام وأبناء الأسر المستفيدة من خدمات الجمعية تحت مسمى (تعليمهم يستمر) والتي تهدف إلى توفير أجهزة الحاسب الآلي وتثقيف وتعليم الأبناء كيفية استخدام الأجهزة والتعامل معها وذلك في إطار المشاركة المجتمعية في دعم الطلاب والطالبات المحتاجين ، في ظل التعليم عن بعد الذي بات يشكل حاجة ملحة فرضتها جائحة كورونا .

أهداف المبادرة

- تاهيل أجهزة الحاسب الآلي المستعملة بما يتناسب مع احتياجات البرامج التعليمية .
- تثقيف وتعليم الأبناء كيفية استخدام الأجهزة والتعامل معها بعد توفيرها لهم .
- دعم الطلاب والطالبات المعسرین لاستكمال تحصيلهم التعليمي .

جمعية البر بجدة
Albir Society Jeddah
بر دائم .. وتنمية مستدامة

تعليمهم
يستمر

كن مساهماً ..
في توفير مستلزمات
التعليم عن بعد لأيتام

1800 ريال
قصة الحاسب الآلي ومستلزماته

الآن يمكنك التبرع
على مدار الساعة بكل يسر وأمان
عبر بوابة البر الإلكترونية

www.albir.sa
App Store
Google play

في حال تم التحويل لرجو إرسال صورة من التحويل عبر واتس أعمال الجمعية : 0126444400
92 000 57 57 012 64444 00 @albirjeddah www.albir.sa

البنك الأهلي NCB
SA30 1000 0013 6139 0000 0100

بنك الراجحي
SA25 0500 0068 2012 6283 8002

البوستر التسويقي للحملة

إحصائيات المبادرة

عدد الأجهزة التي تم إعادة تأهيلها وتطويرها في المبادرة

1,300



إجمالي عدد المستفيدين من مبادرة تعليمهم يستمر

800



الطريق السوي

للعام الهجري
١٤٤١هـ - ١٤٤٢هـ 2020



الفصل الرابع

ويستمر العطاء

البر في عيون الإعلام المرئي

2

البر في عيون الصحافة

1

شركاء البر

4

ثمرات العطاء

3

ضيوف البر

6

اتفاقيات البر

5

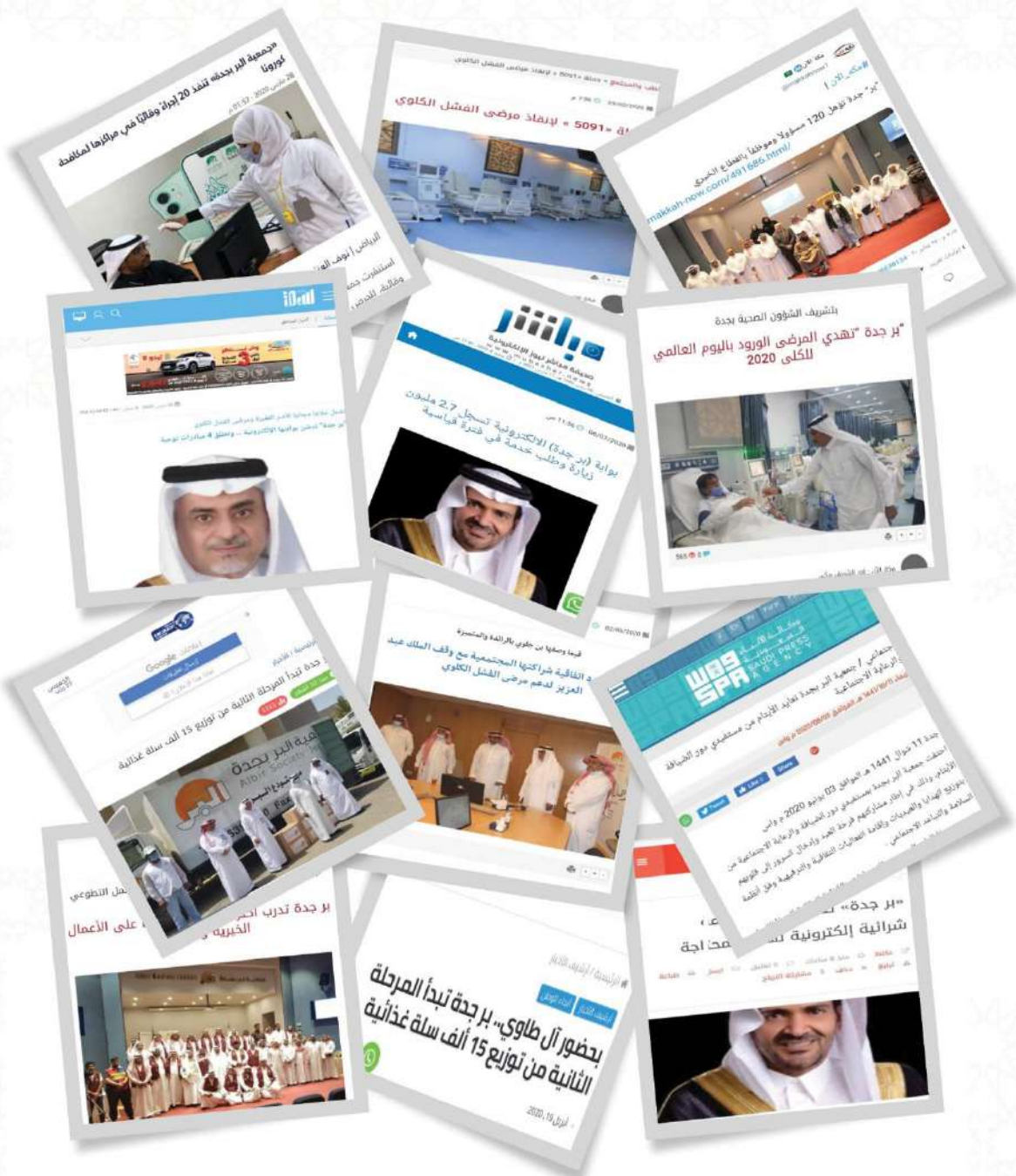
مسك الختام

6

أعضاء الجمعية العمومية

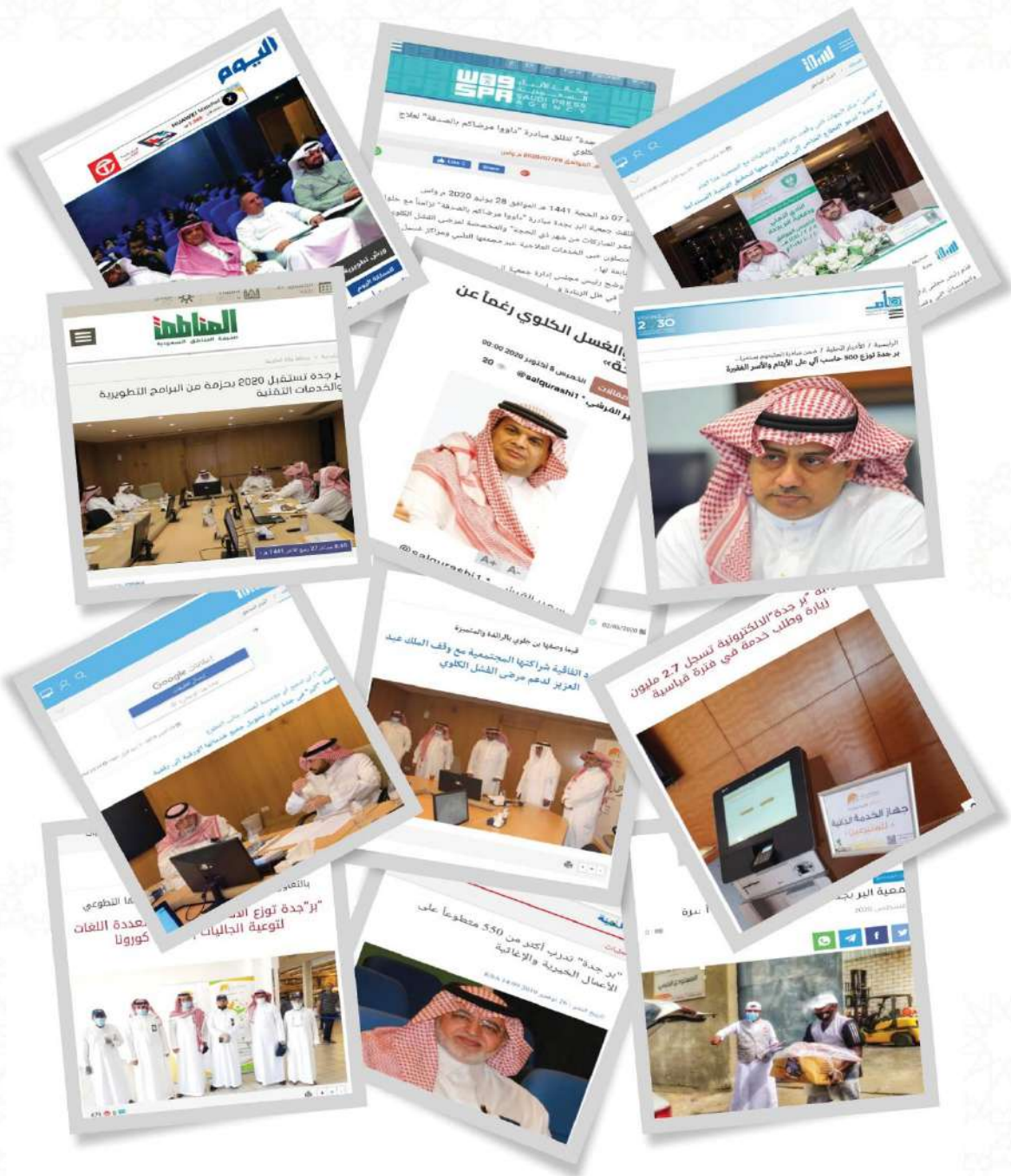
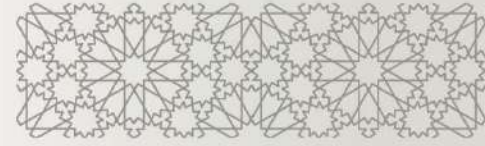
7

جمعية البر بجدة في عيون الصحافة





جمعية البر بجدة في عيون الصحافة



جمعية البر بجدة في عيون الإعلام المرئي



تقرير قناة الاخبارية لإطلاق
بر جدة مبادرة تعليمهم مستمر
بحم من مؤسسة صالح عبدالله
كامل الخيرية ودله للعمل
التطوعي بالتعاون مع جامعة
كاوست .

مداخلة على اذاعة بانوراما Fm
بمناسبة اليوم الوطني 90
لسعادة الاستاذ محمد سعيد
ابو ملحمة عضو مجلس ادارة
جمعية البر بجدة .



تقرير العربية: لحور الأيتام التابعة
لبر جده تفتح أبوابها بعد 80
يوما من الاغلاق بسبب كورونا .

تقرير قناة الإخبارية لإطلاق
بر جدة بوابتها الالكترونية والتي
دشنها بتقديم خدماتها لأكثر
من 86 ألف مستفيد من الأسر
الفقيرة ومرضى الفشل الكلوي .



تقرير قناة العربية عن المرحلة
الثانية لتوزيع السلل الغذائية
المجهزة للاسر المستفيدة في
ازمة كورونا 2020م .

تغطية قناة الاخبارية لإطلاق
جمعية البر بجدة بالتعاون مع
وزارة الموارد البشرية والتنمية
الاجتماعية بمنطقة مكة المكرمة
مبادرة (غذاؤنا واحد) بمقر تجهيز
السلل الغذائية التابع للجمعية .



مبادرات جمعية البر بجدة
لمواجهة فايروس كورونا عبر
قناة الإخبارية السعودية .

كلمة الاستاذ خلف بن هوصان
العتيبي نائب رئيس مجلس
الادارة عن مبادرات بر جدة ضمن
حملة مجتمع واع عبر برنامج
عائلة واحدة على اذاعة مكس
اف ام .



نائب رئيس مجلس ادارة بر جدة
يتحدث عن ابرز انجازات برنامج
غسيل الكلى للمرضى الفقراء .
عبر برنامج ساعة شباب على
اذاعة @ufmradio .

نائب رئيس مجلس ادارة بر جدة
متحدثا عن مبادرات بر جدة
ضمن حملة مجتمع واعى .
عبر برنامج ساعة شباب على
قناة روتانا خليجية .





شركاء البر



وقف
الملك
عبدالعزیز
للعین العزیزة



بنك
الجزيرة
تكافل



كوست
KAUST
جامعة الملك عبدالله
للعلوم والتقنية



النادي
الأهلي
السعودي



إذاعة
مكس
إف أم



شركة
تايد



أسواق
العثيم



اتفاقيات البر



جمعية
مراكز
الأحياء



صندوق
تنمية الموارد
البشرية



جمعية
الأسر
المنتجة



جمعية
خيركم



جمعية
اكتفاء



جمعية
تراحم



ضيوف البر

ضيوف البر

صاحب السمو الملكي الأمير عمرو بن محمد الفيصل آل سعود



ضيوف البر

سعادة الأستاذ / أحمد بن صالح الماجد

وكيل وزارة الموارد البشرية والتنمية الاجتماعية لتنمية المجتمع



ضيوف البر

سعادة الشيخ / سليمان الجبيلان



ضيوف البر

سعادة الدكتور مبارك الزهراني

مدير مستشفى العيون



ضيوف البر

الأميرة / دعاء بنت محمد عزت
الرئيس الأعلى لمؤسسة المرأة العربية



ضيوف البر

سعادة الأستاذ / عبدالرحمن بن سعد الصحفي
المتحدث الرسمي لصحة جدة



ضيوف البر

سعادة المهندس / فارس التركي
مالك فطور فارس



ضيوفنا

صاحب السمو الأمير خالد بن منصور بن جلوي



ضيوفنا

سعادة الدكتور / أحمد العرفج



ضيوفنا

إدارة الدانوب اون لاين
مركز هشام عطار للفسيل الكلوي



أعضاء الجمعية العمومية بجمعية البر بحدّة



فؤاد أمين رجب علي بوقري

ريعة عبدالرزاق يحيى الشامخي

عبدالله سالم محمد باخشب

أحمد عبدالعزيز سليمان الحمدان

الشريف خالد مالك رفيق صادق آل غالب

سعيد أحمد سعيد باسمح

معتز فؤاد عبدالرحمن كيال

يوسف عبدالله عمر باسودان

آلاء عبدالرحمن الخريجي

ليلى حمد الصنيع

دعاء عبدالرحمن الخريجي

هشام عبدالرحمن الخريجي

يوسف سعيد أحمد باسمح

حنان علي سعيد باسمح

مازن محمد صالح باحارث

محمود محمد نشار

حسن أسعد حسن جمجوم

سليمان بن أحمد بن محمد علي موصلي

صالح بن علي عبد الرحمن التركي

أحمد محمد علي المدني

محمد محمود عبدالرحيم عطار

محمد مصطفى بن صديق

عبدالرحمن عبدالله عبدالكريم الخريجي

سلمى عبدالسلام راغب قطب

هاني عبدالعزيز احمد ساب

عمر زهير عبدالقادر حافظ

حسين سعيد حسين بحري

عمر محمد علي هندي



أعضاء الجمعية العمومية بجمعية البر بجدة

علي أحمد أحمد القرني

ياسر صالح سالم بن محفوظ

فؤاد حسن حسين سروجي

عبدالعزیز هاني عبدالعزیز ساب

محمد هاني عبدالعزیز ساب

محمد عبدالرحيم ابو عوف السوداني

سويل بن حسن عبدالملك قاضي

فؤاد محمد نور محمد أبو منصور

داليا سعيد احمد باسمح

عبدالمعين حسن عبدالصمد الشيخ

محمد حسين عبدالله ابو الطاهر

غازي عبدالواحد مكي العكي

شيخة أحمد سعيد باسمح

مريم أحمد سعيد باسمح

فاطمة أحمد سعيد باسمح

عائشة أحمد سعيد باسمح

فوزية أحمد سعيد باسمح

نور أحمد سعيد باسمح

عواطف أحمد سعيد باسمح

رنا عبدالله بن محمد زمعي

طل هشام محي الدين ناظر

دانية عصمت عبدالصمد السعدي

فيصل فؤاد محمود وفا

بسام جميل بن سليمان اخضر

محمد عتيق سليم الحربي

« برجدة »

منافسة رياضية.. وقفزات معلوماتية

م / محيي الدين بن يحيى حكيم
الرئيس التنفيذي لجمعية البر بجدّة



منذ تأسيسها عام 1402 هـ أخذت جمعية البر على عاتقها تقديم حزمة من الخدمات الاجتماعية التي تستهدف الأسر المحتاجة والأيتام ثم مرضى الفشل الكلوي.

وجاءت سياقات نشاطاتها وبرامجها المختلفة، مُسترشدةً برؤية المملكة التنموية 2030، من خلال حرصها على التمكين وعقد الشراكات مع مختلف القطاعات، وغرس مفهوم المسؤولية الاجتماعية، واستنهاض همم المتطوعين، مُقدمةً عدداً من البرامج والأنشطة التي تترك أثراً مستداماً في المجتمع.

ومن أجل تحقيق أهدافها الاستراتيجية، تصدّت الجمعية لتنفيذ عدد من النشاطات المختلفة التي شملت دور الضيافة (دار الزهراء ودار الشربتلي وشقق رجال المستقبل)، ورعاية الأسر والأيتام، ومرضى الفشل الكلوي، والأوقاف، ومستودع البر الخيري، ثم العمل التطوعي.

قدّمت الجمعية لتعزيز هذه النشاطات عدداً من البرامج، والأنشطة والشراكات والمشاريع المختلفة.. ودعمت ذلك كله من خلال نقلة تقنية تمثلت في دعم الخدمة الذاتية من خلال أجهزة الخدمة الذاتية الخاصة بالمستخدمين والمستفيدين، وتطبيقات للهواتف المحمولة، ثم من خلال منصتها الإلكترونية. هذا التحول الرقمي جاء بهدف تيسير الخدمات والحفاظ على السلامة العامة في ظل جائحة كورونا.

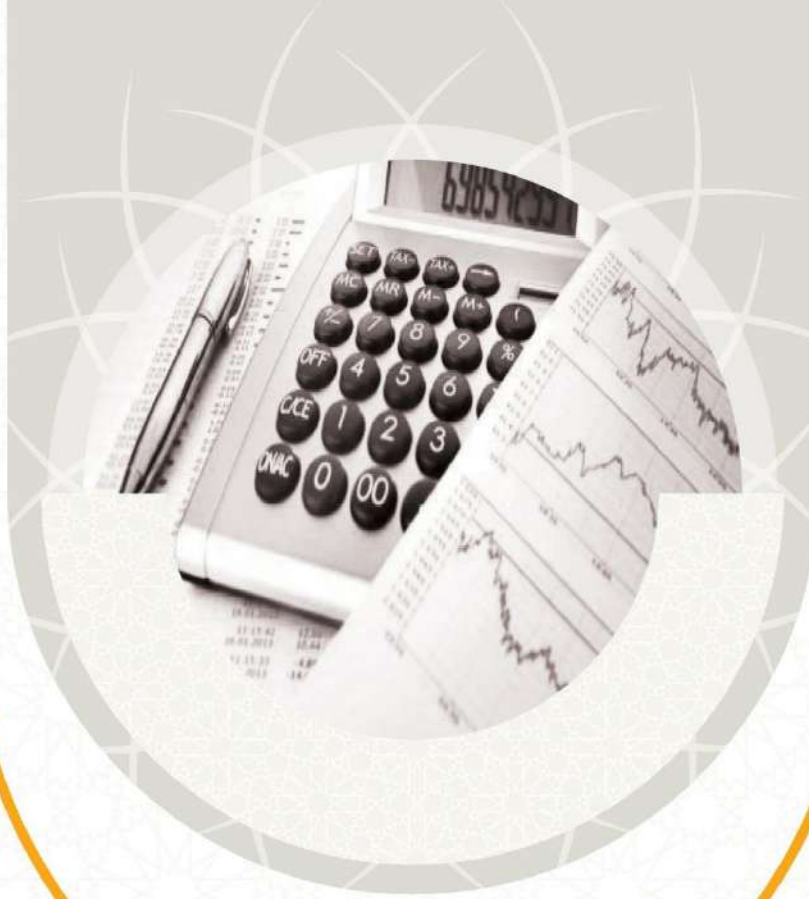
تطالعون بين دفتي هذا التقرير السنوي كامل التفاصيل الخاصة ببرامج وأنشطة الجمعية ومشاريعها المختلفة، في بانوراما شاملة تعرج على شراكات الجمعية ومنجزاتها التي تدعم من خلالها جميع نشاطاتها وبرامجها وترجم ما حققته من منجزات تلامس رؤية بلادنا التنموية.. والتي برز من بينها الاستدامة

بأبعادها الثلاثة: الاقتصادي والاجتماعي والبيئي، إضافة الى الحرص على إثراء استراتيجيات الجمعية بتحقيق أهداف الجودة والتميز والتعاطي مع تلك الأهداف بما يحقق مصلحة المنظمة بدءاً بالحرص على معايير الاستمرار والنمو والمحافظة على استقرار المنظمة والتعامل مع المتغيرات المتسارعة مروراً بتحقيق القدرة على المنافسة ومواكبة ثورة المعلومات وتحقيق ريادة الأعمال وانتهاء بمواكبة الرؤى الوطنية والتوجهات العالمية، كل تلك الأهداف أخذت الاهتمام الكامل من الجهاز القيادي والتنفيذي بالجمعية..

ولا يسعنا إلا أن نتقدم بالشكر الجزيل لرئيس وأعضاء مجلس الإدارة على دعمهم المستمر لبرامج ونشاطات الجمعية، والشكر موصول لجميع منسوبي الجمعية الذين عملوا دون كلل ضمن منظومة من العمل التكاملي لإبراز مخرجات الجمعية ودعم دورها التنموي لخدمة أبناء المجتمع.

التقرير السنوي

للعام الهجري
١٤٤١هـ - ١٤٤٢هـ 2020



الفصل الخامس

القوائم المالية المدققة

قائمة المركز المالي

2

تقرير مراقب الحسابات

1

قائمة التدفقات النقدية

4

قائمة الأنشطة

3

إيضاحات حول القوائم المالية

5



FAISAL M. AL-SABBAN & PARTNER CO.
Certified Accountants
Professional Company
License No. (323 / 11 / 883)



شركة فيصل محمود الصبان وشريكه
محاسبون قانونيون
شركة مهنية
ترخيص رقم (٨٨٣/١١/٣٢٣)

" تقرير مراجعي الحسابات المستقلين "

المحترمين

السادة / جمعية البر بجدة
مسجلة بوزارة الموارد البشرية والتنمية الإجتماعية برقم ٦٢
جدة - المملكة العربية السعودية

الرأي المتحفظ:

لقد قمنا بمراجعة القوائم المالية المرفقة لجمعية البر بجدة، مسجلة بوزارة الموارد البشرية والتنمية الإجتماعية برقم ٦٢، والمشملة على قائمة المركز المالي كما في ٢٠٢٠/١٢/٣١م، وقائمة الأنشطة وقائمة التدفقات النقدية عن السنة المالية المنتهية في ذلك التاريخ، وكذلك الإيضاحات المرفقة مع القوائم المالية والمتممة لها من رقم (١) إلى رقم (٢٩)، بما في ذلك ملخص السياسات المحاسبية الهامة.

وفي رأينا باستثناء التأثيرات المحتملة والموضحة في قسم أساس الرأي المتحفظ، والتي كان من الممكن لنا تحديد مدى ضرورتها فيما لو تمكنا من الحصول على البيانات والمعلومات المشار إليها في قسم اساس الرأي المتحفظ أدناه، فإن القوائم المالية المرفقة ككل تعرض بعدل، من جميع الجوانب الجوهرية، المركز المالي للشركة كما في ٢٠٢٠/١٢/٣١م، وأدائها المالي وتدفقاتها النقدية عن السنة المالية المنتهية بذلك التاريخ، وفقا لمعايير المحاسبة المتعارف عليها في المملكة العربية السعودية و معايير المنشآت الغير هادفة للربح و الملائمة لظروف الجمعية.

أساس الرأي المتحفظ:

- لم يتمكن من التحقق من صحة احتساب التزامات منافع الموظفين.

فقد تمت مراجعتنا وفقاً للمعايير الدولية للمراجعة المعتمدة في المملكة العربية السعودية. إن مسؤوليتنا بموجب تلك المعايير موضحة لاحقاً في هذا التقرير ضمن فقرة "مسؤوليات مراجعي الحسابات حول مراجعة القوائم المالية".

إننا مستقلون عن الجمعية وذلك وفقاً لمتطلبات آداب وسلوك المهنة المعتمدة في المملكة العربية السعودية ذات الصلة بمراجعتنا للقوائم المالية، كما وفينا أيضاً بالتزاماتنا بمسؤوليات سلوك وآداب المهنة الأخرى وفقاً لتلك المتطلبات. ونعتقد أن أدلة المراجعة التي حصلنا عليها كافية وملائمة لتوفر أساساً لإبداء رأينا.

مسؤوليات إدارة الجمعية والأشخاص المكلفين بالحوكمة عن القوائم المالية:

إن إدارة الجمعية هي المسؤولة عن إعداد القوائم المالية وعرضها بشكل عادل وفقاً لمعايير المحاسبة المتعارف عليها في المملكة العربية السعودية ومعايير المنشآت الغير هادفة للربح والملائمة لظروف الجمعية. وعقد تأسيس الجمعية فيما يتعلق بإعداد وعرض القوائم المالية، وهي المسؤولة عن نظام الرقابة الداخلية التي تراها ضرورية لتمكينها من إعداد قوائم مالية خالية من الأخطاء الجوهرية، سواء كانت ناتجة عن خطأ مقصود أو غير مقصود.

(٢١/٢)

Tel	P.O.Box Code	ص. ب. رمز بريدي	هاتف
Jeddah: (012) 6643104 / (012) 6642799	15116 21444	٢١٤٤٤ ١٥١١٦	جدة: ٠٤٠٤٢١٤٣١ / (٠١٢) ٦٦٤٣٧٩٩ / (٠١٢)
Riyadh: (011) 4191335 / (011) 4191407	16591 11474	١١٤٧٤ ١٦٥٩١	الرياض: ٠١١٤١٩١٣٣٥ / (٠١١) ٤١٩١٤٠٧ / (٠١١)
Khobar: (013) 8813831 / (013) 8813832	189 31952	٣١٩٥٢ ١٨٩	الخبر: ٠١٣٨٨١٣٨٣١ / (٠١٣) ٨٨١٣٨٣٢ / (٠١٣)
info@alsabbanpcpa.com		www.alsabbanpcpa.com	

القوائم المالية المدققة لعام 2020م



FAISAL M. AL-SABBAN & PARTNER CO.
Certified Accountants
Professional Company
License No. (323 / 11 / 883)

شركة فيصل محمود الصبان وشريكه
محاسبون قانونيون
شركة مهنية
ترخيص رقم (٨٨٣/١١/٢٢٣)

عند إعداد القوائم المالية، فإن إدارة الجمعية مسؤولة عن تقييم مقدرة الجمعية على الاستمرارية، وفقاً لمبدأ الاستمرارية وعن الإفصاح، بحسب مقتضى الحال، عن الأمور ذات العلاقة بالاستمرارية وتطبيق مبدأ الاستمرارية المحاسبي ما لم تعترض إدارة الجمعية تصفية الجمعية أو إيقاف عملياتها التشغيلية، أو عدم وجود بديل حقيقي بخلاف ذلك.

إن الأشخاص المكلفون بالحوكمة، أي مجلس الإدارة، هم المسؤولون عن الإشراف على عملية إعداد وإصدار التقارير المالية في الجمعية.

مسؤوليات مراجعي الحسابات حول مراجعة القوائم المالية:

تتمثل أهدافنا في الحصول على تأكيد معقول فيما إذا كانت القوائم المالية ككل خالية من أية مخالفات جوهرية سواء كانت ناتجة عن الخطأ المقصود أو غير المقصود، وإصدار تقرير مراجعي الحسابات الذي يتضمن رأينا. إن التأكيد المعقول هو مستوى عالٍ من التأكيد، لكنه ليس ضماناً بأن المراجعة التي تم القيام بها وفقاً للمعايير الدولية للمراجعة المعتمدة في المملكة العربية السعودية ستكشف دائماً عن أية مخالفات جوهرية، إن وجدت.

إن المخالفات يمكن أن تنشأ إما من الخطأ المقصود أو غير المقصود، وتعد جوهرية إذا كان من الممكن التوقع بشكل معقول بأنها ستؤثر، بشكل فردي أو إجمالي، على القرارات الاقتصادية المتخذة من قبل المستخدمين على أساس هذه القوائم المالية.

وكجزء من عملية المراجعة وفقاً للمعايير الدولية للمراجعة المعتمدة في المملكة العربية السعودية، فإننا نقوم بممارسة الحكم المهني والمحافظة على تطبيق مبدأ الشك المهني خلال المراجعة بالإضافة إلى:

- تحديد وتقييم مخاطر وجود مخالفات جوهرية في القوائم المالية، سواء كانت ناتجة عن الخطأ المقصود أو غير المقصود، وكذلك تصميم وتنفيذ إجراءات المراجعة لمواجهة تلك المخاطر، والحصول على أدلة مراجعة كافية وملائمة لتوفر أساساً لإبداء رأينا. يعد خطر عدم اكتشاف أية مخالفات جوهرية ناتجة عن الخطأ المقصود أعلى من الخطر الناتج عن الخطأ غير المقصود، حيث أن الخطأ المقصود قد ينطوي على التواطؤ، التزوير، الحذف المتعمد، الإفادات المضللة أو تجاوزات لإجراءات الرقابة الداخلية.
- الحصول على فهم لأنظمة الرقابة الداخلية ذات الصلة بالمراجعة، من أجل تصميم إجراءات مراجعة مناسبة للظروف، وليس بغرض إبداء رأي حول فاعلية أنظمة الرقابة الداخلية بالجمعية.
- تقييم مدى ملائمة السياسات المحاسبية المتبعة، ومدى معقولية التقديرات المحاسبية والإفصاحات ذات العلاقة التي قامت بها إدارة الجمعية.
- الاستنتاج حول مدى ملائمة تطبيق إدارة الجمعية لمبدأ الاستمرارية المحاسبي، واستناداً إلى أدلة المراجعة التي تم الحصول عليها، فيما إذا كان هنالك عدم تيقن جوهرية يتعلق بأحداث أو ظروف قد تثير شكاً كبيراً حول مقدرة الجمعية على الاستمرارية وفقاً لمبدأ الاستمرارية. وإذا ما خلصنا إلى وجود عدم تيقن جوهرية، فإنه يتعين علينا لفت الانتباه في تقريرنا إلى الإفصاحات ذات العلاقة الواردة في القوائم المالية، وإذا كانت تلك الإفصاحات غير كافية، فيتعين علينا تعديل رأينا.

(٢١/٣)



FAISAL M. AL-SABBAN & PARTNER CO.
Certified Accountants
Professional Company
License No. (323 / 11 / 883)

شركة فيصل محمود الصبان وشريكه
محاسبون قانونيون
شركة مهنية
ترخيص رقم (٨٨٣/١١/٣٢٣)

- إن استنتاجاتنا تستند إلى أدلة المراجعة التي تم الحصول عليها حتى تاريخ تقريرنا. وعلى أية حال، فإنه من الممكن أن تتسبب أحداث أو ظروف مستقبلية في توقف الجمعية عن البقاء كمنشأة مستمرة.
- تقييم العرض العام وهيكل ومحتوى القوائم المالية، بما في ذلك الإفصاحات، وفيما إذا كانت القوائم المالية تظهر المعاملات والأحداث ذات العلاقة بطريقة تحقق العرض العادل.
- نقوم بالتواصل مع الأشخاص المسؤولين عن الحوكمة عن القوائم المالية لإبلاغهم بشأن أمور هامة من بينها نطاق عملية المراجعة والتوقيت المخطط لها وكذلك الملاحظات الهامة الناتجة عنها، بما في ذلك أية أوجه قصور هامة في الرقابة الداخلية يتم اكتشافها خلال مراجعتنا.

شركة فيصل محمود الصبان وشريكه
محاسبون ومراجعون قانونيون
مدوح عايد الحربي
ترخيص رقم ٦٣٢

حرر في : ١٤٤٣/٠٣/١١ هـ
الموافق : ٢٠٢١/١٠/١٧ م



القوائم المالية المدققة لعام ٢٠٢٠م



جمعية البر بجهة

مسجلة بوزارة الموارد البشرية والتنمية الإجتماعية برقم (٦٢)

قائمة المركز المالي كما في ٣١ / ١٢ / ٢٠٢٠م

الموجودات	إيضاح	٢٠٢٠/١٢/٣١	٢٠١٩/١٢/٣١
الموجودات المتداولة			
النقد و شبه النقد	(٣)	٣٠,٨٢٦,٦٩٢	٨,٥٧٠,٣٣٢
ذمم مدينة	(٤)	٤,٦٦٩,١٤٧	٥,٨٨٥,٠٥٤
مخزون	(٥)	٤٥٩,٩٥٧	٧٥٥,٧٩١
مدفوعات مقدما وأرصدة مدينة أخرى	(٦)	٥٤٧,٥٨١	٣٠٣,٢٥١
إيرادات مستحقة	(٧)	٢٠,٨٢٣,٢٩٣	٢١,٨٧١,٤٥٢
قروض الأسر المنتجة	(٨)	١٢٦,٧٦٩	٣٦١,٩٦٩
إستثمارات متاحة للبيع	(٩)	٢٣,٣١٢,٥٩٤	٠
مجموع الموجودات المتداولة		٨٠,٧٦٦,٠٣٣	٣٧,٧٤٧,٨٤٩
الموجودات غير المتداولة			
إستثمارات متاحة للبيع	(١٠)	٠	٢٦,٤٣٦,٠١٦
مشروعات تحت التنفيذ	(١١)	٣٣١,٨٦٣	٣٣١,٨٦٣
ممتلكات آلات و معدات، صافي	(١٢)	٥٦,٥٠٢,١٣٤	٥٧,٩٤٥,١٨٣
إستثمارات أوقاف	(١٣)	٢١,٢٩٢,٣٧٨	١٩,٧١٧,٤٩٨
مجموع الموجودات غير المتداولة		٧٨,١٢٦,٣٧٥	١٠٤,٤٣٠,٥٦٠
مجموع الموجودات المطلوبة		١٥٨,٨٩٢,٤٠٨	١٤٢,١٧٨,٤٠٩
المطلوبات المتداولة			
ذمم دائنة	(١٤)	٤,٠٥٤,١٧٥	٥٩,٨٥٦
مستحقات وارصدة دائنة أخرى	(١٥)	٩,٥١٦,٥٨٩	١٠,٣٨٧,٠٨٠
مجموع المطلوبات المتداولة		١٣,٥٧٠,٧٦٤	١٠,٤٤٦,٩٣٦
المطلوبات غير المتداولة			
التزامات المنافع المحددة للموظفين	(١٦)	٩,١١٦,٥٧١	٨,٨٢٤,٥٩١
مجموع المطلوبات غير المتداولة		٩,١١٦,٥٧١	٨,٨٢٤,٥٩١
مجموع المطلوبات صافي الأصول		٢٢,٦٨٧,٣٣٥	١٩,٢٧١,٥٢٧
صافي الأصول غير المقيدة		١١٩,٥٠٨,٨٥٣	٩٢,٧١٣,٢٢١
صافي الأصول المقيدة	(٢٨)	(١,١٩١,٧١١)	(٦,٤٦٤,٠٧٤)
صافي أصول الأوقاف		١٧,٨٨٧,٩٣١	١٦,٢٠٨,٠٠٩
مكاسب غير محققة لمحفظه الأسهم		٠	٢٠,٤٤٩,٧٢٦
مجموع صافي الأصول		١٣٦,٢٠٥,٠٧٣	١٢٢,٩٠٦,٨٨٢
إجمالي المطلوبات و صافي الأصول		١٥٨,٨٩٢,٤٠٨	١٤٢,١٧٨,٤٠٩

(الإيضاحات المرفقة من (١-٢٩) تشكل جزءا مكمل لهذه القوائم المالية وتقرأ معها)

(٢١ / ٥)

القوائم المالية المدققة لعام 2020م



إيضاح	جمعيّة البر بحدّة مسجلة بوزارة الموارد البشرية والتنمية الاقتصادية برقم (١٦) رقم القسمة الأصلية للجهة المعنية المنتهية في ٣١/١٢/٢٠٢٠م	٢٠١٩/٧/٣١ ريال سعودي	٢٠٢٠/٧/٣١ ريال سعودي	أوقاف	مقدمة	غير مقدمة
(١٧)	الإيرادات والمكاسب	٦٧,٥٠٦,٦٠٤	٧١,١٧٥,٨٠٦	١,٨٥٦,٩١١	٤١,٩٩٥,٢١٩	٥,١٨٩,٢٧٧
(١٨)	التبرعات النقدية العامة	٢,٥٤٣,٨٦٥	٣,٢٤٦,٨٦٤	٠	٠	٠
(١٩)	التبرعات النقدية الخاصة	٣٨,٦٨٥,٤٧٩	١,٧٣١,٧٤٤	١,٨٥٦,٩١١	٤١,٩٩٥,٢١٩	٠
(٢٠)	التبرعات النقدية المؤقتة	٤,٤٧٤,١٥٨	١,٧٣١,٧٤٤	٠	٠	٠
(٢١)	التبرعات النقدية المؤقتة	٢,٠٦٦,٨٥٢	١,٧٣١,٧٤٤	٠	٠	٠
(٢٢)	الإيرادات الأخرى	٥٢,٠٠٠	١,٧٣١,٧٤٤	٠	٠	٠
(٢٣)	تبرعات الزكاة	٧,٦٩١,٦٦٥	٣,٢٤٦,٨٦٤	٠	٣,٢٤٦,٨٦٤	٠
(٢٤)	إعانات الوزارة	٢,٤٢٧,٨٧٤	٣,٢٤٦,٨٦٤	٠	٠	٠
(٢٥)	إيرادات الأنشطة	٢,٧٧٤,٤٤١	١,٣٦٨,٥٣٣	٠	١,٣٦٨,٥٣٣	٠
(٢٦)	إيرادات العقارات والأراضي	٧,٠٠١,٩٥٠	٤,٨١٣,٢١٨	٠	١,١٨٨,٥٣٣	٠
(٢٧)	عائدات استثمارات الأسهم	٢,٦٧٦,٦٢٠	٤,٢٤٥,٤٦١	٠	٠	٤,٢٤٥,٤٦١
(٢٨)	إيرادات بيع الأصول	١٥٥,٠٠٠	٠	٠	٠	٠
(٢٩)	إجمالي الإيرادات والمكاسب	٦٧,٥٠٦,٦٠٤	٧١,١٧٥,٨٠٦	١,٨٥٦,٩١١	٤٦,٨٤٣,٨٣٣	٢٢,٤٢٥,٠٦٢
(٣٠)	المصروفات والخسائر	١٦,٤٧٨,٨٤٨	١٣,٤٦٦,٨٦٤	٠	١٣,٤٦٦,٨٦٤	٠
(٣١)	المساعدات النقدية المقدمة	١,٦٧٧,٦٤٤	١,٧٣١,٧٤٤	٠	٠	٠
(٣٢)	المساعدات العينية	٢٢٧,٢٤٤	١,٧٣١,٧٤٤	٠	٠	٠
(٣٣)	مصروفات الوفاء الخيري	٣٤,٠٣٢,٧٧٢	٢٨,٣٢٤,٦٠٦	١٧٦,٨٨٩	٢٨,٣٢٤,٦٠٦	٠
(٣٤)	مصروفات جمع التبرعات	٢,٩٨٤,١٤٧	٤,٦٨١,٠٠٥	٠	٠	٤,٦٨١,٠٠٥
(٣٥)	مصروفات الأنشطة	٤,٨٠٦,١٨٢	٤,٧٠٢,٣٠٨	٠	٠	٤,٧٠٢,٣٠٨
(٣٦)	مصروفات الأقساط الثابتة	٣,٩٧٧,٥٢٠	٤,٠٥٦,٢٧٧	٠	٠	٤,٠٥٦,٢٧٧
(٣٧)	إجمالي المصروفات والخسائر	٢٥,١٧٥,٢٩٧	٣٥,٩٤٥,٧٧٣	١٧٦,٨٨٩	٤١,٥٧١,٤٧٠	١٥,١٧٦,٣٣٤
(٣٨)	التغير في صافي الأصول من الأنشطة	٢,٣٢٨,٣٠٩	٣٥,٩٤٥,٧٧٣	١,٦٨٠,٠٢٢	٥,٢٧٢,٣٦٣	٧,٢٤٨,٧٢٨
(٣٩)	التغير في صافي الأصول من الأنشطة	٤,٦٧٨,٣٠٩	٣٥,٩٤٥,٧٧٣	١,٦٨٠,٠٢٢	٥,٢٧٢,٣٦٣	٧,٢٤٨,٧٢٨
(٤٠)	التغير في صافي الأصول من الأنشطة	١,٤٤٧,٤٥٨	١,٢٤٥,٧٥٦	١,٦٨٠,٠٢٢	٠	٠
(٤١)	صافي الأصول بداية السنة	١,٠٢٤,٥٧١,١٥٦	١,٢٤٥,٧٥٦	١,٦٨٠,٠٢٢	٠	٠
(٤٢)	صافي الأصول نهاية السنة	١,٠٢٤,٥٧١,١٥٦	١,٢٤٥,٧٥٦	١,٦٨٠,٠٢٢	٠	٠

(الإيضاحات المرتبطة من (٢٩-١) تشكل جزءاً معاملاً لهذه القوائم المالية وتقرأ معها)

القوائم المالية المدققة لعام ٢٠٢٠م



جمعية البر بجهة		
مسجلة بوزارة الموارد البشرية والتنمية الاجتماعية برقم (٦٢)		
قائمة التدفقات النقدية عن السنة المالية المنتهية في ٣١ / ١٢ / ٢٠٢٠م		
٢٠٢٠/١٢/٣١ م	٢٠٢٠/١٢/٣١ م	إيضاح
ريال سعودي	ريال سعودي	
		التدفقات النقدية من الأنشطة التشغيلية
		التغير في صافي الأصول
		المكون من التزامات منافع الموظفين
		إهلاك الممتلكات، آلات و معدات
		عائدات استثمارات الأسهم
		(خسائر) استبعاد الاستثمارات المتاحة للبيع غير المتداولة
		(١٠)
٣,٠٤٧,٦٧٤	٣٥,٢٠٠,٤١٩	
		التغيرات في الأصول والمطلوبات المتداولة
		ذمم مدينة
		مخزون
		مدفوعات مقدما وأرصدة مدينة أخرى
		إيرادات مستحقة
		قروض الأسر المنتجة
		ذمم دائنة
		مستحقات وارصدة دائنة أخرى
		المدفوع من التزامات منافع الموظفين
		صافي النقد الناتج عن الأنشطة التشغيلية
		التدفقات النقدية من الأنشطة الإستثمارية
		مبالغ محصلة من استبعاد استثمارات متاحة للبيع
		مبالغ مدفوعة لإضافة استثمارات متاحة للبيع
		مبالغ مدفوعة لإضافة ممتلكات، آلات و معدات
		صافي النقد (المستخدم في) الأنشطة التشغيلية
		التدفقات النقدية من الأنشطة التمويلية
		تسويات على سنوات سابقة
		صافي النقد (المستخدم في) الأنشطة التمويلية
		التغير في النقد و شبه النقد خلال السنة
		النقد و شبه النقد في بداية السنة
		النقد و شبه النقد في نهاية السنة
٤,٦٢٨,٣٠٩	(٢١,٢١٤,٣٨٤)	
٤,٦٢٨,٣٠٩	(٢١,٢١٤,٣٨٤)	
(٥٦٨,٩٦٢)	٢٢,٢٥٦,٣٦٠	
٩,١٣٩,٢٩٤	٨,٥٧٠,٣٣٢	
٨,٥٧٠,٣٣٢	٣٠,٨٢٦,٦٩٢	

(الإيضاحات المرفقة من (٢٩-١) تشكل جزءا مكملا لهذه القوائم المالية وتقرأ معها)



جمعية البر بجدة

مسجلة بوزارة الموارد البشرية والتنمية الاجتماعية برقم (٦٢)

إيضاحات حول القوائم المالية للسنة المالية المنتهية في ٣١/١٢/٢٠٢٠م

١- الكيان القانوني ونشاط الجمعية

جمعية البر بجدة ، جمعية خيرية مسجلة لدى وزارة العمل والتنمية الاجتماعية برقم (٦٢) بتاريخ ٦ ربيع الأول ١٤٠٤هـ ، ومركزها الرئيسي جدة - المملكة العربية السعودية.

وتتمثل أهداف الجمعية طبقاً لنظامها الأساسي في ما يلي :

- تقديم المساعدات العينية والنقدية وتقديم الخدمات الاجتماعية مثل التعليمية والثقافية والصحية وفتح العيادات الخيرية ومراكز غسيل الكلى والمستوصفات وخلافه ومما له علاقة بالخدمات الإنسانية.
- إقامة دور ومؤسسات اجتماعية لإيواء ورعاية الكبار والصغار ونشاطات نوادي البر ومراكز الإحياء التي تضم لجنة إصلاح ذات البين ولجنة الخدمات الاجتماعية ولجنة الشباب واللجنة النسائية.
- إقامة دور تدريب تخدم المستفيدين من الجمعية وتبنى مشروع الأسر المنتجة.
- إقامة أسواق خيرية للتعريف بالجمعية ونشاطاتها.
- القيام بالبحوث والدراسات العلمية والاجتماعية وتقديم خدمات الإرشاد والتوعية وعقد الندوات والمحاضرات والأمسيات الخيرية.

٢- السنة المالية

تبدأ السنة المالية للجمعية من بداية شهر يناير من السنة الميلادية وتنتهي بنهاية شهر ديسمبر من نفس السنة.

٢- السياسات المحاسبية الهامة

في ١١ صفر ١٤٣٥هـ الموافق ١٤ ديسمبر ٢٠١٢م ، تم اعتماد المعايير المحاسبية للمنشآت الغير هادفة للربح من قبل مجلس إدارة الهيئة السعودية للمحاسبين القانونيين.

وخلال هذا العام قامت وزارة العمل والتنمية الاجتماعية بتطبيق المعايير الصادرة على الجمعيات التي تخضع لإشرافها ، ونورد فيما يلي أهم السياسات المحاسبية المتبعة :

استخدام التقديرات :

إن إعداد القوائم المالية وفقاً للمعايير المحاسبية للمنشآت الغير هادفة للربح والمتعارف عليها والتي يتطلب فيها استخدام التقديرات والإفتراضات التي قد تؤثر على مبالغ الأصول والخصوم وإيضاحات الأصول والخصوم المحتملة في تاريخ القوائم المالية ، إضافة إلى الإيرادات والمصروفات المسجلة خلال تلك السنة وبالرغم من أن هذه التقديرات مبنية على أفضل المعلومات المتوفرة لدى الإدارة حول الأحداث والأنشطة إلا أن النتائج الفعلية قد تختلف عن هذه التقديرات.

المخزون:

- المخزون من البضاعة المتبرع بها للجمعية والتي لم تصرف حتى تاريخ القوائم المالية يتم إثباتها بسعر تقييمها عند إستلامها.
- المخزون من البضاعة المتبرع بها للجمعية يتم إثباتها على أساس التكلفة الفعلية وطبقاً لطريقة الوارد أولاً يصرف أولاً وذلك بالنسبة للمواد الغذائية والأدوية.

القوائم المالية المدققة لعام ٢٠٢٠م



جمعية البر بجهة

مسجلة بوزارة الموارد البشرية والتنمية الاجتماعية برقم (٦٢)

إيضاحات حول القوائم المالية للسنة المالية المنتهية في ٣١ / ١٢ / ٢٠٢٠م

٢- السياسات المحاسبية الهامة (تتمة):

الممتلكات الآلات و المعدات:

يتم الاعتراف بالممتلكات والآلات و المعدات عندما يترتب على استخدامها تدفق منافع اقتصادية مستقبلية للجمعية ويمكن تقدير تكلفتها بدرجة عالية من الدقة ويتم إثباتها بالتكلفة التاريخية مطروحاً منها مجمع الاستهلاك، وتهلك القيمة الدفترية لتلك الأصول بطريقة القسط الثابت على عمرها الإنتاجي وفقاً للمعدلات التالية:

المباني	٤%
السيارات	٢٠%
أجهزة والآلات وعدد	١٥%
أثاث ومفروشات	١٠%
خزائن حديدية	٤%

الاستثمارات المتاحة للبيع:

تقوم الجمعية بتسجيل استثماراتها بموجب التكلفة عند اقتنائها ويتم تعديلها في الفترات المالية التي تلي تاريخ اقتنائها بما يخص الجمعية من صافي نتيجة الاستثمارات، ويتم أظهار ما يخص الجمعية من صافي نتيجة الاستثمارات كبنء مستقل في قائمة الدخل وفقاً لمعيار المحاسبة عن الاستثمارات وفق طريقة حقوق الملكية؛ و يحق للجمعية التصرف بهذه الاستثمارات بالبيع والشراء

استثمارات الأوقاف:

تقوم الجمعية بتسجيل استثمارات الأوقاف بموجب التكلفة عند اقتنائها ويتم تعديلها في الفترات المالية التي تلي تاريخ اقتنائها بما يخص الجمعية من صافي نتيجة الاستثمارات الموقفة، ويتم أظهار ما يخص الجمعية من صافي نتيجة الاستثمارات الموقفة كبنء مستقل في قائمة الدخل وفقاً لمعيار المحاسبة عن الاستثمارات وفق طريقة حقوق الملكية؛ و لا يحق للجمعية التصرف بهذه الاستثمارات بالبيع

التزامات منافع الموظفين

يجنب مخصص التزامات المنافع المستحقة للموظفين عن فترات خدمتهم المتجمعة بتاريخ قائمة المركز المالي وفقاً لإحكام نظام العمل والعمال في المملكة العربية السعودية.

الحسابات الدائنة والذمم الدائنة الأخرى:

يتم قيد الذمم الدائنة الأخرى بالتكلفة الفعلية لها.

التبرعات:

يتم تصنيف التبرعات التي تتلقاها الجمعية من قبل المتبرعين إلى تبرعات مقيدة وتبرعات غير مقيدة وتبرعات أوقاف طبقاً لطبيعة وشروط تلقي الجمعية للتبرع من قبل المتبرعين.

التبرعات العينية:

يتم تصنيف التبرعات العينية بالقيمة القابلة لتحقيق في الفترة المحاسبية التي تم الاستلام فيها وعند تعذر الوصول إلى القيمة القابلة للتحقق لتلك السلع فإنه يجب تأجيل الإعراف بتلك التبرعات إلى حين بيعها.

قائمة التدفقات النقدية:

يتم إعداد قائمة التدفقات النقدية وفقاً للطريقة غير المباشرة ولأغراض إعداد قائمة التدفقات النقدية تتمثل النقدية وما في حكمها في أرصدة النقدية بالصندوق والحسابات الجارية.

القوائم المالية المدققة لعام 2020م



جمعية البر بجهة

مسجلة بوزارة الموارد البشرية والتنمية الاجتماعية برقم (٦٢)

إيضاحات حول القوائم المالية للسنة المالية المنتهية في ٣١/١٢/٢٠٢٠م

ريال سعودي	ريال سعودي	
١,٩٤١,٣٦٩	١٤,٢٤٦,٨٥٥	٣- النقد وشبه النقد
٦,٨٣٥	٢٩٤,٤٤٧	البنك الأهلي التجاري - رئيسي ١٠٠
١٨,٥١٣	٤٩,٤٤١	البنك الأهلي التجاري - تبرعات عامة ١٠٧
٤٩١,٩٣٤	١,٠٥٦,٧٩٤	البنك الأهلي التجاري - صدقة جارية ٢٠٥
٣٤,٩٩٩	٢٦٩,١٠٠	البنك الأهلي التجاري - كفالة يتيم ٣٠٣
٣٨,٣٢٣	٤٥,٣٨٣	البنك الأهلي التجاري - مساعدة لمر ٤٠١
٤,٦٢٤	٢٥٥,٦٧٧	البنك الأهلي التجاري - ابواء طفل ٥١٠
١٥٩,٨٠٧	٥٣,٤٦٤	البنك الأهلي التجاري - زكاة ٦٠٨
٣,٥٦١	٤٤,٩٥٤	البنك الأهلي التجاري - لقطار صائم ٧٠٦
٢٨,٧٧٥	٢٧١,٣٩٤	البنك الأهلي التجاري - ايداعات الجمعية ٨٠٤
٣٥٠	٤٥٣	البنك الأهلي التجاري - كسوة عيد ٩٠٢
١٥,٣٠٠	٥١,٨٧٢	البنك الأهلي التجاري - كفارة يمين ١٢٠١
٥٢,٦٩٥	٩٠٧,٤٢٧	البنك الأهلي التجاري - لجنة اصنفاء الجمعية ١٠٤
١,١١٠	٦,١٠٣	البنك الأهلي التجاري - مساعدات مركز عبدالكريم بكر
١,٥٨١,٧٠٧	٣,٠٠٣,٣٢٤	البنك الأهلي التجاري - لجنة الحسنى ١٧٠٢
٥٣٨,٤٠٥	٥٨٨,٨٩١	البنك السعودي البريطاني
١١٤,٢١٣	١١٥,٤٥٣	بنك الرياض
٥,١٤٥	٣,٥١٦	البنك العربي الوطني
٢٤٩,٠١٥	٣,٣٧٣,١٨٣	مصرف الراجحي- ٢٨٠٠٦
١,٣٠٢,٤٨٣	٢,٣١٧,٠١٢	مصرف الراجحي- ٤٢٠٠
٣٧٥,١٢٣	١,٢٠٢,١٦١	مصرف الراجحي - ٩١١١-١
١,٠٥٦,٣٨١	١,٠٥٦,٣٨١	البنك السعودي الفرنسي
٥٤٨,٦٦٤	٧٥٤,٧١١	بنك البلاد- ادخار ابناء
١	٨٥٨,٦٨٦	مصرف الإنماء
٨,٥٧٠,٣٣٢	٣٠,٨٢٦,٦٩٢	نقدية في محافظة الاهلي كابتال

القوائم المالية المدققة لعام ٢٠٢٠م



جمعية البر بحدّة

مسجلة بوزارة الموارد البشرية والتنمية الاجتماعية برقم (١٢)

إيضاحات حول القوائم المالية للسنة المالية المنتهية في ٣١ /١٢/ ٢٠٢٠م

٩- إستثمارات متاحة للبيع - متداول

الرصيد كما في ٢٠٢٠/١٢/٣١ م	أرباح/ خسائر خلال السنة	استيعادات	إضافات	رصيد أول المدة	
٢٣,٣١٢,٥٩٤	٣,٣٩٣,٥٤٤	٠	١٩,٩١٩,٠٥٠	٠	المحفظة الإستثمارية - سيدكو
٢٣,٣١٢,٥٩٤	٣,٣٩٣,٥٤٤	٠	١٩,٩١٩,٠٥٠	٠	الإجمالي

١٠- إستثمارات متاحة للبيع - غير متداول

قامت الجمعية بتصفية جميع الإستثمارات المتاحة للبيع المبينة أدناه خلال السنة المالية المنتهية في ٣١ ديسمبر ٢٠٢٠م وفقاً لما هو مبين أدناه:

أ -	٢٠٢٠/١٢/٣١ م	عدد الأسهم كما في ٣١/١٢/٢٠٢٠ م	التكلفة الدفترية	القيمة السوقية كما في ٣١/١٢/٢٠٢٠ م	عدد الأسهم المباعة	المحقق من بيع الأسهم
الشركة السعودية للكهرباء	٤,٧٥٠	٤,٧٥٠	٤٧,٥٠٠	٩٦,٠٤٥	٤,٧٥٠	٩٥,٠٠٠
الشركة السعودية للأسماك	١٠٥	١٠٥	١,٠٥٠	٥,٢٢٤	١٠٥	٥,٣٥٥
الشركة الشرقية للتنمية الزراعية	٢٥٠	٢٥٠	٢,٥٠٠	١٢,٨٥٠	٢٥٠	١٣,٣٠٠
شركة الاسمنت العربية المحدودة	١,٤٠٠	١,٤٠٠	١٤,٠٠٠	٥١,٥٢٠	١,٤٠٠	٥٠,٩٦٠
مجموعة صافولا	٢٦٢	٢٦٢	٢,٦٢٠	٩,٠٠٠	٢٦٢	٩,٠٣٩
شركة اسمنت ينبع	١٥٠	١٥٠	١,٥٠٠	٥,٧٢٣	١٥٠	٥,٢٥٣
شركة تبوك للتنمية الزراعية	٣٥٠	٣٥٠	٣,٥٠٠	٣,٢٥٥	٣٥٠	٣,٢٥٢
شركة الجوف للتنمية الزراعية	٣٠٠	٣٠٠	٣,٠٠٠	٦,٧٢٠	٣٠٠	٦,٥٨٢
مصرف الإنماء	٢٢٢,٤١٢	٢٢٢,٤١٢	٢,٢٢٤,١٢٠	٥,٦٣٨,١٤٤	٢٢٢,٤١٢	٥,٥٦٩,٢٨٢
شركة ينبع الوطنية للبتر وكيمائيات (ينساب)	٣٦٨,٦٥٠	٣٦٨,٦٥٠	٣,٦٨٦,٥٠٠	٢٠,٦٠٧,٥٣٥	٣٦٨,٦٥٠	٢٠,١١٥,٣٠٠
	٥٩٨,٦٢٩	٥٩٨,٦٢٩	٥,٩٨٦,٢٩٠	٢٦,٤٣٦,٠١٦	٥٩٨,٦٢٩	٢٥,٨٧٣,٢٢٣

القوائم المالية المدققة لعام 2020م



جمعية البر بجدة

مسجلة بوزارة الموارد البشرية والتنمية الإجتماعية برقم (٦٢)

إيضاحات حول القوائم المالية للسنة المالية المنتهية في ٣١/١٢/٢٠٢٠م

١٠- إستثمارات متاحة للبيع - غير متداول (تنمة)

أرباح الاسهم الغير محققة	قيمة الاسهم السوقية في ٣١/١٢/٢٠١٩	تكلفة السهم الدفترية	عدد الاسهم	ب - ٢٠١٩/١٢/٣١ م
٤٨,٥٤٥	٩٦,٠٤٥	٤٧,٥٠٠	٤,٧٥٠	الشركة السعودية للكهرباء
٤,١٧٤	٥,٢٢٤	١,٠٥٠	١٠٥	الشركة السعودية للأسماك *
١٠,٣٥٠	١٢,٨٥٠	٢,٥٠٠	٢٥٠	الشركة الشرقية للتنمية الزراعية
٣٧,٥٢٠	٥١,٥٢٠	١٤,٠٠٠	١,٤٠٠	شركة الاسمنت العربية المحدودة
٦,٣٨٠	٩,٠٠٠	٢,٦٢٠	٢٦٢	مجموعة صافولا
٤,٢٢٣	٥,٧٢٣	١,٥٠٠	١٥٠	شركة اسمنت ينبع
(٢٤٥)	٣,٢٥٥	٣,٥٠٠	٣٥٠	شركة تبوك للتنمية الزراعية
٣,٧٢٠	٦,٧٢٠	٣,٠٠٠	٣٠٠	شركة الجوف للتنمية الزراعية
٣,٤١٤,٠٢٤	٥,٦٣٨,١٤٤	٢,٢٢٤,١٢٠	٢٢٢,٤١٢	مصرف الإنماء
١٦,٩٢١,٠٣٥	٢٠,٦٠٧,٥٣٥	٣,٦٨٦,٥٠٠	٣٦٨,٦٥٠	شركة ينبع الوطنية للبتروكيماويات (ينساب)
٢٠,٤٤٩,٧٢٦	٢٦,٤٣٦,٠١٦	٥,٩٨٦,٢٩٠	٥٩٨,٦٢٩	

* تضمنت استثمارات الجمعية بالشركة السعودية للأسماك خسائر لتخفيض رأس مال الشركة بنسبة ٥٠% حيث انخفض عدد أسهم الجمعية بالشركة من ٢٠٩ أسهم إلى ١٠٤ أسهم فقط.

٢٠١٩/١٢/٣١ م	٢٠٢٠/١٢/٣١ م	ريال سعودي	ريال سعودي
.	.	.	.
٣٠,٣٦٣	٣٠,٣٦٣	.	.
.	.	.	.
٢٢٧,٠٠٠	٢٢٧,٠٠٠	.	.
٨,٠٠٠	٨,٠٠٠	.	.
٦٦,٥٠٠	٦٦,٥٠٠	.	.
.	.	.	.
٣٣١,٨٦٣	٣٣١,٨٦٣		

١١- مشروعات تحت التنفيذ

القسم النسائي
مشروع البر بلازا
وقف عمارة شارع فلسطين
أرض السنابل
مبنى سكني بجوار دار انجاة بن زقر
مسجد حصاة العيسى
عمائر الشرفية السكنية
وقف خالد الظاهري - بني مالك

القوائم المالية المدققة لعام 2020م

جمعية البر
مسجلة بوزارة الموارد البشرية والتنمية الإجتماعية برقم (٦٢)
إيضاحات حول القوائم المالية للسنة المنتهية في ٣١/١٢/٢٠٢٠م

١٢ - صافي ممتلكات، آلات و معدات:

الجمالي	خزان حديدية	أجهزة والآلات	اثاث ومفروشات	السيارات	المبني	الأرضي	م ٢٠٢٠/١٢/٣١
ريال سعودي	ريال سعودي	ريال سعودي	ريال سعودي	ريال سعودي	ريال سعودي	ريال سعودي	ريال سعودي
١٣١,٨٣,٤١٥	١٠٣,٦٨٠	٢٦,٦٤٨,٨٣٣	٩,١١٧,٤٣٥	٥,٧٤٤,٤٩٨	٦٩,٧٧٨,٤٤٣	٢٠,٤٣٧,٥٦٦	٢٠,٤٣٧,٥٦٦
٢,٦١٣,٢٢٨	٠	٢,٦١٣,٢٢٨	٠	٠	٠	٠	٠
١٣٤,٤٤٦,٦٤٣	١٠٣,٦٨٠	٢٩,٢٦٢,٠٦١	٩,١١٧,٤٣٥	٥,٧٤٤,٤٩٨	٦٩,٧٧٨,٤٤٣	٢٠,٤٣٧,٥٦٦	٢٠,٤٣٧,٥٦٦
٧٣,٨٨٥,٢٣٢	٧٨,٢٥١	٢٢,٧٤١,٢٢٠	٨,٠٣٦,٧٦٠	٥,٧٤٤,٤٩٨	٣٧,٢٨٤,٥٠٣	٠	٠
٤,٠٥٦,٢٧٧	٢,٥٩٢	١,٧٦٤,٥٣٥	١٩,٠٥٥	٠	٢,٠٩٨,٦٠٠	٠	٠
٧٧,٩٤١,٥٠٩	٨٠,٨٤٣	٢٤,٥٠٥,٧٥٥	٨,٢٢٦,٣١٠	٥,٧٤٤,٤٩٨	٣٩,٣٨٣,١٠٣	٠	٠
٥٦,٥٠٢,١٣٤	٧٢,٨٣٧	٤,٧٥٦,٣٠٦	٨٩,٠١٥	١	٣,٣٩٥,٣٤٠	٢٠,٤٣٧,٥٦٦	٢٠,٤٣٧,٥٦٦
٥٧,٩٤٥,١٨٣	٧٥,٤٢٩	٣,٩٠٧,٦١٣	١,٠٨٠,٦١٥	١	٣٢,٤٩٣,٩٤٠	٢٠,٤٣٧,٥٦٦	٢٠,٤٣٧,٥٦٦

القيمة الدفترية

الرصيد ٣١ ديسمبر ٢٠٢٠م
الرصيد ٣١ ديسمبر ٢٠١٩م

(٢١/٤)

القوائم المالية المدققة لعام 2020م



جمعية البر بجدة

مسجلة بوزارة الموارد البشرية والتنمية الاجتماعية برقم (٦٢)

إيضاحات حول القوائم المالية للسنة المالية المنتهية في ٣١ / ١٢ / ٢٠٢٠م

٢٠١٩/١٢/٣١ م	٢٠٢٠/١٢/٣١ م	
ريال سعودي	ريال سعودي	
٩٧٨,٤٨٥	١,٠٣٥,١٤٨	٤- <u>ذمم مدينة</u>
١٠,٠٤٨	.	سلف عاملين
١,٠٩٨,٤٦٠	٦٣٦,٧٥٢	عهد مستديمة
٢٠١,٣٧٥	٢٠١,٣٧٥	عهد العاملين المؤقتة
٣٠٥,٢١٠	٣٠٥,٢١٠	سلف أبناء الجمعية
٣,٢٧٠,٢٧٦	١,٦٦١,٩٣٢	دفعات مقدمة
.	٨٠٧,٥٣٠	مدينون متنوعون
٢١,٢٠٠	٢١,٢٠٠	ذمم مدينة - عملاء
٥,٨٨٥,٠٥٤	٤,٦٦٩,١٤٧	تأمينات مستردة
		٥- <u>مخزون</u>
٧٣٣,٨٩١	٤٣٨,٩٥٧	مواد غذائية
٢١,٩٠٠	٢١,٠٠٠	كراسي معاقين
٧٥٥,٧٩١	٤٥٩,٩٥٧	
		٦- <u>مدفوعات مقدما وأرصدة مدينة أخرى</u>
١٨٠,٣١٠	١٣٧,٠٨١	إيجارات
١٩,٩٨٣	٣٤,٠٤١	عقود صيانة
.	.	اشتركاكات
١٠٢,٩٥٨	٧٦,١١١	مصرفات مدفوعة مقدما أخرى
.	٣٠٠,٣٤٨	ضريبة القيمة المضافة
٣٠٣,٢٥٦	٥٤٧,٥٨١	
		٧- <u>إيرادات مستحقة</u>
٣٥,١٠٠	٣٥,١٠٠	أنس بن علي
٤٧٢,٣٠٥	٤٧٢,٣٠٥	صلاح الدين قناة
٢١,٣٦٤,٠٤٧	٢٠,٣١٥,٨٨٨	إيرادات مستحقة أخرى
٢١,٨٧١,٤٥٢	٢٠,٨٢٣,٢٩٣	
		٨- <u>قروض الأسر المنتجة</u>
٣٦١,٩٦٩	١٢٦,٧٦٩	قروض الأسر المنتجة *
٣٦١,٩٦٩	١٢٦,٧٦٩	

* تتمثل هذه القروض في مبالغ قروض حسنة مقدمة للمستفيدين على أن تتم استعادتها خلال دفعات يتم الاتفاق عليها مع الطرف المستفيد

القوائم المالية المدققة لعام ٢٠٢٠م



جمعية البر بحدّة

مسجلة بوزارة الموارد البشرية والتنمية الإجتماعية برقم (٦٢)

إيضاحات حول القوائم المالية للسنة المالية المنتهية في ٢٠٢٠م / ١٢/٣١

١٣- إستثمارات أوقاف

أرباح الاسهم الغير محققة	قيمة الاسهم السوقية في ٢٠١٩/١٢/٣١	قيمة الاسهم السوقية في ٢٠٢٠/١٢/٣١	عدد الاسهم	٢٠٢٠/١٢/٣١ م
١,٥٧٤,٨٨٠	١٩,٧١٧,٤٩٨	٢١,٢٩٢,٣٧٨	٢٠٩,٩٨٤	الشركة السعودية للصناعات الأساسية (سابك)
١,٥٧٤,٨٨٠	١٩,٧١٧,٤٩٨	٢١,٢٩٢,٣٧٨	٢٠٩,٩٨٤	
* عبارة عن عدد (٢٠٩,٩٨٤) سهم مملوك للجمعية كاستثمار في الشركة السعودية للصناعات الأساسية (سابك) وبلغت قيمة السهم ١٠١ ريال .				
أرباح الاسهم الغير محققة	قيمة الاسهم السوقية في ٢٠١٩/١٢/٣١	قيمة الاسهم السوقية في ٢٠١٩/١٢/٣١	عدد الاسهم	٢٠١٩/١٢/٣١ م
(٤,٦٨٢,٦٤٣)	٢٤,٤٠٠,١٤١	١٩,٧١٧,٤٩٨	٢٠٩,٩٨٤	الشركة السعودية للصناعات الأساسية (سابك)
(٤,٦٨٢,٦٤٣)	٢٤,٤٠٠,١٤١	١٩,٧١٧,٤٩٨	٢٠٩,٩٨٤	

١٤- ذمم دائنة

ريال سعودي	ريال سعودي	٢٠٢٠/١٢/٣١ م	٢٠١٩/١٢/٣١ م
١,٠٦٢,٨٢٦	١,٠٦٢,٨٢٦	١,٠٦٢,٨٢٦	١,٠٦٢,٨٢٦
(١,٥٩٢,٨٤٣)	٢,١٦٥,٩٩٥	٢,١٦٥,٩٩٥	(١,٥٩٢,٨٤٣)
٢,٠٨٦	٥,١٨٦	٥,١٨٦	٢,٠٨٦
٢٨٣,٩٥٤	٣٣٤,٦٦٨	٣٣٤,٦٦٨	٢٨٣,٩٥٤
١٩,٣٠٠	١٩,٣٠٠	١٩,٣٠٠	١٩,٣٠٠
١٤٨,٧٩٠	١٤٨,٧٩٠	١٤٨,٧٩٠	١٤٨,٧٩٠
١١٥,٥٠٠	٢٩٥,٥٠٠	٢٩٥,٥٠٠	١١٥,٥٠٠
٢٠,٢٤٣	٢١,٩١٠	٢١,٩١٠	٢٠,٢٤٣
٥٩,٨٥٦	٤,٠٥٤,١٧٥	٤,٠٥٤,١٧٥	٥٩,٨٥٦

١٥- مستحقات وارصدة دائنة أخرى

٢٠٢٠/١٢/٣١ م	٢٠١٩/١٢/٣١ م
٦,٦٧١,٦٩٢	٦,١٨٢,١٢٢
٣٧١,٨٠٨	٣٠٣,٨٣٧
٧٨,٠٨٣	٥,٩٥٢
٩٠,٠٠٠	٣٠٢,٧٣٤
٣٢٢,٢٠٨	٢,٨٤٥
٨٨٣,٨٨٨	٨٩٣,٩٧٣
١٠,٠٠٠	٣٨٦,٨٠٠
١,٩٥٩,٤٠١	١,٤٣٨,٣١٦
١٠,٣٨٧,٠٨٠	٩,٥١٦,٥٨٩

(٢١/١٥)

القوائم المالية المدققة لعام 2020م



جمعية البر بجدة
مسجلة بوزارة الموارد البشرية والتنمية الاجتماعية برقم (٦٢)
إيضاحات حول القوائم المالية للسنة المالية المنتهية في ٢١/١٢/٢٠٢٠م

٢٠١٩/١٢/٣١ م	٢٠٢٠/١٢/٣١ م	
ريال سعودي	ريال سعودي	
٩,٠٦٥,٣٠٣	٨,٨٢٤,٥٩١	
١,٣٦٧,٢٥٦	١,٠٣٧,٢٩٨	
(١,٦٠٧,٩٦٨)	(٧٤٥,٣١٨)	
<u>٨,٨٢٤,٥٩١</u>	<u>٩,١١٦,٥٧١</u>	
		١٦- التزامات المنافع المحددة للموظفين
		الرصيد أول العام
		المكون خلال العام
		المسدد خلال العام
		١٧- التبرعات النقدية المقيدة
٧,٧٧٨,٥٨٨	٦,٨٥١,٦٣٢	تبرعات كفالة يتيم
١,٦٧٥,٤٧٠	٣,٠٤٤,٧٧٩	صندوق الأيتام
٧٧٥,١٣٦	٥٤٦,١١٨	ايواء الأطفال
١٠,٥٠٠	.	اعانة ايوائية
١٠٥,١٠٠	٥٠٠	اعانة طالب علم يتيم
١٠,٢٢٤,٥٩١	١٢,٢٨٧,٦٩٦	تبرعات علاج الفشل كلوي
٢,٢٦٧,٤٣٦	٢,٩٣١,٠٢٣	تبرعات إفطار صائم
٢,٩٢١,٨٤٦	١,٦٢٠,٦٤٦	تبرعات الكسوة
٣٢٢,٧٧٤	٥	اطعام وسقيا الحاج
٦٩٧,٩٧٢	٢,٠٦١,٩٦٧	زكاة الفطر
٥٩٥,٠٥٨	١,٤٦٩,٤٥٦	تبرعات اضحاحي
٧٩٦,٩٩٤	٢,٠٠٨,٥٩٢	صندوق الاسر
٣٤٧,٦٠٠	٣٢٠,٣١٠	صدقة لحم
٣,٠٧٣,٥٩٤	٢,١٨٣,٩٨١	كفالة أسر
١٧٥,١٣٥	١٨١,٦١٠	تبرعات كفارات يمين
٢١٧,٤٤٠	١٥,٥٩٨	تبرعات لزواج أبناء الجمعية
١٧٨,٤٩٤	٤٣٦,٠٠٥	اطعام مساكين
١,١٧٠,١٣٩	٥٧٨,٤٦٣	تبرعات تفريج كربة
٦,٢٨٥	٥٢,١٢٠	تبرعات سقيا الصانم
٢,٣٨٠	٦,٢٠٠	إعانة سكن
١٠٠,٣٤٠	.	إعانة حج
.	٢,٨١٠,٩٣٩	إعانة أسرة - الملة الغذائية
٦٥٦,٣٥٠	٤٦٢,١٧٩	عدييات أيتام الجمعية
١,٣٠٧,٧٣٧	١,٥٥٠,٠٠٠	تبرعات شراء الأجهزة و المعدات
٣,٢٧٨,٥٢٠	.	ايرادات اسر عبد الله طه بختش
	٥٧٥,٤٠٠	ايرادات تعليمهم يستمر
<u>٣٨,٦٨٥,٤٧٩</u>	<u>٤١,٩٩٥,٢١٩</u>	

(٢١/١٦)

القوائم المالية المدققة لعام 2020م



جمعية البر بجدّة

مسجلة بوزارة الموارد البشرية والتنمية الاجتماعية برقم (٦٢)

إيضاحات حول القوائم المالية للسنة المالية المنتهية في ٣١ / ١٢ / ٢٠٢٠م

٢٠١٩/١٢/٣١ م	٢٠٢٠/١٢/٣١ م	
ريال سعودي	ريال سعودي	
١,٣١٣,٩٧٨	١,٤٣٨,٧٨٤	١٨- التبرعات النقدية أوقاف
١٦٥,٩٨٠	٤١٨,١٢٧	تبرعات صدقة جارية
١,٤٧٩,٩٥٨	١,٨٥٦,٩١١	تبرعات وقف الأيتام
		١٩- التبرعات العينية
١,٩٤٧,٢٢٧	٥٥٤,٧٠٠	مواد غذائية
٤٧,٧٢٥	٢٤٨,٠٨٠	مواد نظافة
٢١,٩٠٠	.	أجهزة طبية
٢,٠١٦,٨٥٢	٨٠٢,٧٨٠	
		٢٠- إعانات الوزارة
٢,١٩٠,٠٠٠	٢,٣٦٤,٥٠٠	إعانة الوزارة الاوانية
١٨,٤٨٤	.	إعانة البرامج والأنشطة
٢١٩,٣٩٠	١,٢١١,٣٠٦	دعم المصروفات التشغيلية
.	٤٤,٢٧٥	دعم صندوق الموارد البشرية
٢,٤٢٧,٨٧٤	٣,٦٢٠,٠٨١	
		٢١- إيرادات الأنشطة
١,٣٢٣,٧٤٢	٨٣٢,٠٥٠	إيرادات البر بالكندرة
٥٧٠,٤٠٥	٣٦٥,٥٤٠	إيرادات التعاقدات (إعادة التدوير)
٤٢,٥٢٤	.	مبيعات السلع و البضائع
٩٠,٠٠٠	.	إيرادات برج الجوال
٧٢٦,٥٣٥	٧,٧٤٣	إيرادات الخدمات و الخصم المكتسب
١,١١٠	.	نادي البر التطوعي
٢٠,٣٢٥	٢٣,٢٠٠	أخرى
٢,٧٧٤,٦٤١	١,٢٢٨,٥٣٣	
		٢٢- إيرادات العقارات و الأراضي
٢,٧٥٢,٨٠٠	٣,٦٥٥,٠٠٠	إيراد تأجير عقاري
٣,٠٢٥,٠٠٠	.	عمارة مستوصف العبير
٩٠,٧٥٠	٧٨,٠٠٠	عمارة النغر
٥,٠٠٠	٦٧,٦٨٠	عمارة الحريري
٢٧,٥٠٠	٦٥,٠٠٠	فيلا النهضة ١
١,١٠٠,٩٠٠	٩٤٧,٥٣٨	إيرادات المحلات والتأجير
٧,٠٠١,٩٥٠	٤,٨١٣,٢١٨	

(٢١/١٧)

القوائم المالية المدققة لعام ٢٠٢٠م



جمعية البر بجهة
مسجلة بوزارة الموارد البشرية والتنمية الاجتماعية برقم (٦٢)
إيضاحات حول القوائم المالية للسنة المالية المنتهية في ٣١/١٢/٢٠٢٠م

٢٠١٩/١٢/٣١ م	٢٠٢٠/١٢/٣١ م	
ريال سعودي	ريال سعودي	٢٣- المساعدات النقدية المقيدة
٨,٣٣٢,٨٥٠	٦,٠٣٣,٩٢٥	مساعدات ايتام
٢,٣٢١,٥٧٠	٢,٨٠٨,٩٥٥	مساعدات أسر
٥٧١,٤١٠	٤٨٧,٩٠٠	مساعدات فتيات الدار المقزوجات
٨٩,٤٠٠	٨٠,٠٠٠	مساعدة ابناء الدار المتزوجين
١١٤,٢٨٥	.	مساعدات أسر السجناء
٨٠١,٠٠٣	٣٧٨,٧٠٧	تفريغ كربة
١٣٣,٠٠٠	٣٥,٥٠٠	مساعدات زواج الابناء
.	.	مساعدات شراء شقق للأبناء
٣٦٨,١٢٠	١٣٣,٥٠٠	مساعدات طارئة
١,٠٠٠,٠٠٠	.	مساعدات المؤسسة الخيرية لرعاية الايتام /إخاء
٢,٧٢٢,٢٠٠	٢٣٦,٦٥٠	مساعدات أسر وقف عبد الله طه بخش
٢٥,٠٠٠	.	مساعدات جمعية طفولة امانة
.	٢٠,٠٠٠	مساعدات جمعية ابصار الخيرية
.	٣,٠٣١,٧٢٧	السلة الغذائية
١٦,٤٧٨,٨٤٨	١٣,٢٤٦,٨٦٤	
		٢٤- المساعدات العينية
١,٥٤٥,٤٩٧	١,٣٤١,١٨١	مواد غذائية
٧٩,٧٦٥	٣٩٥,٥٦٣	مواد نظافة
٤٨,٢٦٧	.	ملابس واحذية وعناية شخصية
٤,١٠٥	.	اجهزة طبية
١,٦٧٧,٦٣٤	١,٧٣٦,٧٤٤	

القوائم المالية المدققة لعام 2020م



جمعية البر بجهة
مسجلة بوزارة الموارد البشرية والتنمية الإجتماعية برقم (٦٢)
إيضاحات حول القوائم المالية للمنة المالية المنتهية في ٢١/١٢/٢٠٢٠م

٢٠١٩/١٢/٣١ م	٢٠٢٠/١٢/٣١ م	
ريال سعودي	ريال سعودي	٢٥- مصروفات الأنشطة
١٢,٢٥٠,٩٥٧	١١,٠٥٠,٠٢٣	رواتب و أجور ومافي حكمها
٧٢٤,٩٩٥	٤٣,٨٧٩	مكافآت
١٦٦,٩٥٧	٢٧٤,٨٨٣	ايجارات
٦٣٠,٧٨٨	٤٣٠,٥٤٤	تأمينات اجتماعية
١,١٠٥,٩٦٦	١,١٧٥,٩٧٢	عقود نظافة وامن وحراسة وصيانة
١٨٢,٥٠٠	١٥٠,٦٧٧	انتعاب المستشار القانوني
٧٨٧,٣٤٥	٦٥٩,٧٨٥	نهاية خدمة
٨٩٤,٧٦٥	٦٢٩,٥٧٤	كهرباء ومياه وصرف صحي
٨٠٢,٥٩٦	٧٨٠,٥٤٥	تأمين (مباني طبي وسيارات وأخطاء طبية و مصاريف علاج)
٤٩,١٢٩	٩٢,٨٥٨	تأمين و صيانة سيارات - محروقات سيارات)
٢,٩٥٠	.	دعاية وإعلان
١٥٤,٣٤٧	٣٠,٣٠٦	تذاكر سفر وتنقلات
٧٢٦,٥٩٧	٨٠٣,٧٦٦	مصاريف حكومية
٤٢٣,٦٣٦	١٩٤,٤١٥	أخرى
٥,٣٩٨,٤١٢	٣,٤٩٧,١٧٤	مصروفات ابواء الأطفال
٣٢٣,٥٩٤	.	ايجارات شقق رجال المستقبل
١,٥١٨,٦٨٢	٨٧٥,٠٠٠	افطار صائم
١,٣١٠,٠٥٨	١,٢٥٨,٢٠٠	كسوة العيد
١٥٤,٠٠٠	٩,٨٠٠	صدقة لحم
٧٢١,٦٣٧	١,١٣٥,٣٢١	اضاحي
٣٢٦,٣٤٤	.	سقيا حاج
٥٦٤,٢٥٠	٦٢٩,٦٢٦	زكاة الفطر
٤,٢٢٩,٢٥٩	٤,٣٣٠,٦٧٨	مصروفات أدوية و مستلزمات غسيل كلوي، و وجبات المرضى
٣٦,٣٧٨	٥,٣٨٠	مواصلات ووجبات مرضي الفشل الكلوي
.	.	المصروفات الطبية للمرضى
٤,١٤٠	٤٧٣	مصروفات عيادة الاسنان
٣٥٣,٧١١	٢٦٥,٧٢٧	مصروفات سنوات سابقة
١٧٩,٧٢٩	.	ضريبة القيمة المضافة %٥
<u>٣٤,٠٢٣,٧٢٢</u>	<u>٢٨,٣٢٤,٦٠٦</u>	

القوائم المالية المدققة لعام 2020م



جمعية البر بجدة
مسجلة بوزارة الموارد البشرية والتنمية الاجتماعية برقم (٦٢)
إيضاحات حول القوائم المالية للسنة المالية المنتهية في ٣١/١٢/٢٠٢٠م

٢٠١٩/١٢/٣١ م	٢٠٢٠/١٢/٣١ م	
ريال سعودي	ريال سعودي	٢٦ - المصروفات العمومية والإدارية
٣,٢١٨,٠٧٨	٣,٣٩٦,٠٣٢	مرتبات واجور وما في حكمها
٢٢٠,٥٨٢	٢١٩,١٩٢	التأمينات الاجتماعية
١,٥٥٣	١٤,٦٠١	ادوات كتابية ومطبوعات
١٣,٤٤٩	٤,٠٩٠	مصاريف سفر و إنتقال
٩٠,٤٦٣	٦١,٦٥٥	مصاريف بريد وهاتف
١٧,٤٥٢	١٦,٩١٥	مصاريف كهرباء ومياه و صرف صحي
١٠٣,٥٧٣	١٤٣,٩٢١	مصروفات حكومية
١٢٩,٤٨٣	١٠٥,٥٨٢	صيانة و إصلاح وترميم
٢٥,٥٥٣	٦,٣٢٢	محروقات وصيانة سيارات
٥٠,٨٤٠	١٥,٩٥٥	مصاريف أتعاب مهنية
٢٨,٢٦٩	٢١,٥٨٧	مصاريف ضيافة ونظافة
٢٠٣,٤٧٢	٧٢,٩٠٨	مكافآت
٣٠٤,١٢٠	٣٣٦,٤١٢	تأمين طبي وعلاج
٧٦,٦١٩	٢١,١٣١	مصاريف بنكية
٢٧٠,٥٩٩	٢٢٥,٨٣٣	مصروفات مكافأة نهاية الخدمة
.	٣٩,٩٢٢	عمولات واساطات استثمارية
.	٢٥٠	مصاريف عمال, نقل و تحميل
٢٥,٩٨٠	.	مصروفات سنوات سابقة
٢٦,٠٩٧	.	مصاريف ضريبية و زكوية
<u>٤,٨٠٦,١٨٢</u>	<u>٤,٧٠٢,٣٠٨</u>	
	ريال سعودي	٢٧ - تسويات سنوات سابقة
	١٣٦,٧٦٩	إقفال عهد و أرصدة مدينة أخرى
	١٠٦,٠٠٠	استشارات قانونية
	٢٨٣,٣٥٣	مصروفات إدارية متنوعة
	<u>٥٢٦,١٢٢</u>	

القوائم المالية المدققة لعام ٢٠٢٠م



جمعية البر بجهة

مسجلة بوزارة الموارد البشرية والتنمية الاجتماعية برقم (٦٢)

إيضاحات حول القوائم المالية للسنة المالية المنتهية في ٣١ / ١٢ / ٢٠٢٠م

٢٠٢٠/١٢/٣١ م	٢٠٢٠/١٢/٣١ م	صافي الأصول المقيدة
ريال سعودي	ريال سعودي	تبرعات إفطار صائم
٨,٠٥٧,٩٥٦	١٠,١١٣,٩٧٩	تبرعات كسوة
٤,٦٠٩,٨٠٧	٤,٩٧٢,٢٥٣	الحقيبة المدرسية
٦٦٥,٦٦٣	٦٦٥,٦٦٣	إطعام و سقيا الحاج
٦٦٩,٩٩٠	٦٦٩,٩٩٥	إيرادات برنامج الاسر المنتجة
٢,١٥٦,٤١٠	٢,١٥٦,٤١٠	كفالة الأسرة
٣,٨٣٩,٧٦٢	٣,٢١٤,٧٨٨	تبرعات كفارات يمين
٢,٥٦١,٧٤٦	٢,٧٤٣,٣٥٦	تبرعات كفالة ايتام وايواء أطفال
٨٢٤,١٦٣	(١,٣٠٩,١٨٦)	تبرعات لزوج أبناء الجمعية
(٨٦٣,٢٥٥)	(٨٨٣,١٥٧)	تبرعات علاج الفشل الكلوي
٤,٢٥٣,٦٨٣	١٢,٢٠٥,٣٢١	تبرعات أضحاحي وصدقة لحم
٤,١٧٠,٨١٣	٤,٨١٥,٤٥٨	اطعام مساكين
١,٦٦٤,٥٢٨	٢,١٠٠,٥٣٣	اعانة الوزارة للبرامج والانشطة
(٢٥,٧٨٨,٩٦٦)	(٢٥,٧٨٨,٩٦٦)	مسجد الرحيلي
٧٩٧,٦٤٤	٧٩٧,٦٤٤	زكاة الفطر
٧,٠٣٥,٢٠٠	٨,٤٦٧,٥٤١	دور الاربطة والمسنين
٣٤,٣٥٠	٣٤,٣٥٠	تبرعات لشراء أجهزة صحية
(٩٣٩,٦٦٩)	٦١٠,٣٣١	تبرعات نقدية مشروطة أخرى
(٢١,٠٣٤,٩٧٩)	(٢٧,٩١٠,٧٨١)	مارثون جدة (السياق الخيري)
٦١١,٨١٨	٦١١,٨١٨	عيديات ايتام الجمعية
٥٨,٧٦٠	٥٢٠,٩٣٩	
(٦,٦١٤,٥٧٦)	(١,١٩١,٧١١)	

٢٩- اعتماد القوائم المالية:

تم اعتماد القوائم المالية للجمعية من الإدارة بتاريخ ٢٠/١٠/٢٠٢١ م الموافق ١٤/٣/١٤٤٣ هـ.

قنوات التبرع لحسابات الجمعية



SA30 1000 0013 6139 0000 0100
13 6139 0000 0100

رقم الأيبان
رقم الحساب

الأهلي NCB

SA79 0500 0068 2012 6283 8000
68 2012 6283 8000

رقم الأيبان
رقم الحساب

مصرف الإنماء
alinma bank

SA57 8000 0243 6080 1002 8006
243 6080 1002 8006

رقم الأيبان
رقم الحساب

مصرف الراجحي
Al Rajhi Bank

SA28 4500 0000 0210 0213 4001
0210 0213 4001

رقم الأيبان
رقم الحساب

ساب SABB

SA56 5500 0000 0037 3380 0145
037 3380 0145

رقم الأيبان
رقم الحساب

البنك
السعودي
الفرنسي
Banque
Saudi
Fransi

SA92 2000 0001 0102 9233 9901
1 0102 9233 9901

رقم الأيبان
رقم الحساب

بنك الرياض
riyad bank



كما يمكنكم الآن التبرع على
مدار الساعة بكل يسر وأمان
عبر منصة البر الإلكترونية

المكاتب الفرعية جمعية البر بجدة



الإدارة العامة

حي الزهراء - شارع أحمد العطاس - بجوار مستشفى السعودي الألماني - هاتف : 920005757

مكتب حي الصفا

حي الصفا - شارع الأربعين - مقابل مستشفى عبداللطيف جميل - هاتف : 6936969

مكتب حي السليمانية

حي السليمانية - شارع عبدالقدوس البخاري بجوار مركز السليمانية بلازا - هاتف : 6403331

مكتب حي العدل

حي العدل - بجوار مستشفى الثغر - هاتف : 6633319

مكتب حي المرجان

حي المرجان - بالقرب من قصر الملك عبدالله - هاتف : 6673330

مكتب حي السامر

حي السامر - شارع وهيب بن عمير بجوار قاعة الرفيدي للأفراح - هاتف : 6795337

مكتب حي الحمدانية

حي الحمدانية - شمال مجموعة البسامي - هاتف : 6943331

مكتب حي السلامة

حي السلامة - بجوار مسجد الشعبي

مكتب حي مشروع الأمير فواز

حي العدل - بالقرب من مستشفى الثغر - هاتف : 6633319

مكتب الصيرفي مول

مجمع الصيرفي مول - الدور الثاني - بجوار الجوازات

مكتب الرديسي مول

مجمع الرديسي مول - بوابة رقم 1 أمام السلم الكهربائي



جمعية البر بجدة
Albir Society Jeddah

بر دائم .. وتنمية مستدامة



جمعية البر بجدة
Albir Society Jeddah

بر دائم .. وتنمية مستدامة