



جمعية البر بجدة
Albir Society Jeddah

بر دائم .. وتنمية مستدامة

الدور السنوي

2022

للسنة الهجرية 1443-1444

أجيال البر ..
رعاية يغمرها العطاء





جمعية البر بجدة
Albir Society Jeddah

بر دائم .. وتنمية مستدامة





سورة التين



صاحب السمو الملكي الأمير

محمد بن سلمان بن عبدالعزيز آل سعود

ولي العهد رئيس مجلس الوزراء



صاحب السمو الملكي الأمير

خالد الفيصل بن عبد العزيز آل سعود

مستشار خادم الحرمين الشريفين أمير منطقة مكة المكرمة



صاحب السمو الملكي الأمير

بدر بن سلطان بن عبد العزيز آل سعود

نائب أمير منطقة مكة المكرمة



صاحب السمو الأمير

سعود بن عبد الله بن جلوي

محافظ جدة



من نحن ..



جمعية البر بجدّة .. هي جمعية خيرية ذات شخصية اعتبارية ، تأسست في 1402/12/25هـ ورئيسها الفخري هو صاحب السمو الملكي الأمير خالد الفيصل مستشار خادم الحرمين الشريفين أمير منطقة مكة المكرمة .
تشمل خدماتها الإنسانية محافظة جدة وما حولها من القرى ، وهي تعمل تحت إشراف وزارة الموارد البشرية والتنمية الاجتماعية ومسجلة بالرقم (62) .

رؤيتنا



أن نكون رائدين في العمل الخيري المستدام على المستوى المحلي والعالمى .

رسالتنا



أن تكون الجمعية قدوة وواجهة مشرقة لبلد الحرمين الشريفين في القطاع الخيري وممارسة النشاط الخيري والإنساني في أوسع أطرها لرفع الاكتفاء الذاتي للفئات المستفيدة من أسر محدودة الدخل وأيتام ومرضى لضمان حقهم في المجتمع والبيئة المحيطة .



قيمنا



أهدافنا



1 التحول من جمعية تعتمد على التبرعات إلى جمعية تحقق الاكتفاء الذاتي وتحقق التنمية المستدامة.

2 تشجيع العلاقة التكاملية بين القطاع الحكومي والقطاع الخاص والجهات الخيرية لتوجيه مسؤوليتها الاجتماعية لأعمال البر الخيرية.

3 بناء منظومة تواصل مع الجمعيات الخيرية والإنسانية المحلية والعالمية لتبادل الخبرات والمعلومات.

4 نقل الأيتام والأسر المحتاجة من مرحلة الاحتياج إلى مرحلة الاكتفاء.

5 تقديم خدمات متنوعة و متميزة للأيتام والأسر المحتاجة.

6 تشجيع التطوع في دعم أنشطة الجمعية المجتمعية.



الأعضاء المؤسسون
لجمعية البر بجدّة

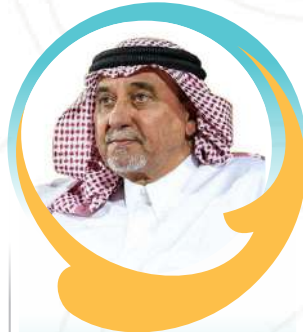


صاحب السمو الملكي الأمير
ماجد بن عبدالعزيز آل سعود

يرحمه الله



الأستاذ
مازن بن محمد باحارث



الأستاذ
أحمد بن عمر مسعود

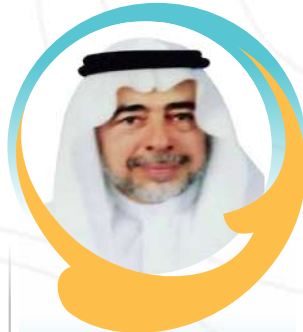
يرحمه الله



المستشار
محمد بن عبود العمودي



المستشار
أحمد بن عبدالعزيز الحمدان



الأستاذ
شاهر بن عبدالرؤوف بترجي

يرحمه الله



المهندس
عبدالعزيز بن عبدالله حنفي

أعضاء مجلس الإدارة
لجمعية البر بجدة



معالي الدكتور
سهيل بن حسن قاضي
رئيس مجلس الإدارة



الأستاذ
عبدالله عبدالرحمن الجميح
عضو مجلس الإدارة



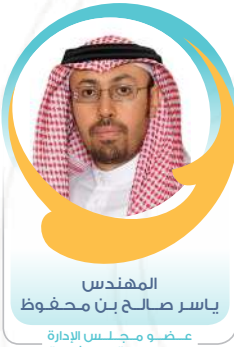
المهندس
سمير أحمد القرشي
عضو مجلس الإدارة
المشرف المالي



المهندس
سلطان جمال شاولي
عضو مجلس الإدارة
رئيس لجنة التحقيق والمراجعة



الأستاذ
خلف هوسان العتيبي
نائب رئيس مجلس الإدارة



المهندس
ياسر صالح بن محفوظ
عضو مجلس الإدارة
رئيس اللجنة الاستثمارية



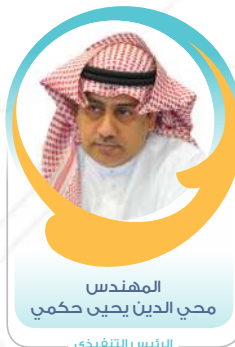
الأستاذ
محمد سعيد أبو ملحمة
عضو مجلس الإدارة
رئيس نادي البر التطوعي



المهندس
عبدالمعین حسن الشيخ
عضو مجلس الإدارة
رئيس اللجنة التنفيذية



الدكتور
عبدالله صالح الغامدي
عضو مجلس الإدارة



المهندس
محي الدين يحيى حكمي
الرئيس التنفيذي



الهيكل التنظيمي لجمعية البر بجدّة



« بر جدة » ..

استراتيجيات تنمية في العمل الاجتماعي



د/ سهيل بن حسن قاضي
رئيس مجلس الإدارة

تستمر جمعية البر بجدة في التفرد بريادتها في تقديم الخدمات المجتمعية ذات الأثر الإيجابي المستدام، انطلاقاً من أهدافها الاستراتيجية التي تجسد الحرص على أداء مسؤولياتها استشعاراً منها بنبض المجتمع وإيماناً بالدور المحوري الذي يضطلع به هذا القطاع في مسارات التنمية الاجتماعية والاقتصادية.

لقد حظيت الفئات التي تشملها خدمات الجمعية من الأسر ذات الدخل المحدود والأيتام بكامل الرعاية من خلال منظومة البرامج والأنشطة التي تقدمها الجمعية لهم بهدف تمكينهم وتعزيز جودة حياتهم حتى يكونوا لبناتٍ صالحة في البناء التنموي وبما يجسد أحد أهداف الجمعية في الانتقال بالعمل الخيري من مفهوم الرعاية الى مفهوم التمكين وتحقيق التنمية المستدامة.

كما حظى مرضى الكلى في مركزي هشام عطار وعبد الكريم بكر التابعين للجمعية بكافة اشكال الرعاية الصحية والنفسية والتثقيفية والاجتماعية من خلال حزمة من الخدمات المقدمة لهم في رحلة علاجهم.

كل ذلك جاء متوجاً بخدمات المتطوعين والمتطوعات المسجلين بإدارة التطوع بالجمعية والتي تقدم كثيراً من المبادرات التوعوية والبيئية والصحية والإنسانية



ضمن منظومة العمل الاجتماعي التنموي الذي يستهدف بناء الانسان وتنمية المكان.

لقد ألقى هذا التقرير من خلال لغة الأرقام الضوء على خدمات الجمعية التي تساهم من خلالها في التنمية المجتمعية والتي حرص المجلس والجهاز التنفيذي على دعمها وتعزيزها وتحقيق الاستدامة في العمل الخيري وتمكينه وتيسير بيئة الأعمال فيه من خلال توفير الممكّنات التي تحقق ذلك، والتي برزت في نقلة التحول الرقمي الذي تميزت به الجمعية من خلال أجهزة الخدمة الذاتية التي وفرتها في معارضها الالكترونية بالمولات وفي مقرها وفي عدد من المواقع الأخرى إضافة الى منصة البر الإلكترونية وتطبيق الجمعية على الهواتف المحمولة للتيسير على المتبرعين والمستفيدين، إضافة الى حرص الجمعية على تحقيق الاستدامة من خلال تنمية مواردها والتي يقف مشروع (مقصد جدة) وغيره من المشاريع الوقفية والاستثمارية شاهداً عليها.

وستبقى جمعية البر بجدّة نابضة بالعطاء في رحلتها نحو النماء، وتعزيز التكافل والتراحم في الوعي المجتمعي، مستندة في أهدافها السامية الى عدد من الاستراتيجيات التنموية المتواكبة مع رؤية المملكة 2030.



الفصل الأول

نشاطات الجمعية وبرامجها

- | | | | |
|---|----------------------|---|-------------------------------|
| 2 | كفالة الأيتام | 1 | دور الضيافة |
| 4 | مراكز الرعاية الصحية | 3 | كفالة الأسر |
| 6 | مستودع البر | 5 | ديار البر الخيرية (الأوقاف) |
| 8 | نادي البر التطوعي | 7 | المشاريع الموسمية |



دور الضيافة



تشهد دور الضيافة الخاصة برعاية الأيتام في المملكة العربية السعودية تطوراً ملحوظاً بمتابعة وزارة الموارد البشرية والتنمية الاجتماعية .

وتعد رعاية الأيتام أحد الأنشطة الرئيسة في الجمعية التي تكفلت برعايتهم منذ الصغر إلى أن يصبحوا نماذج وقدوة في المجتمع تعليمياً ومهنياً واجتماعياً ، حيث انضم البعض منهم إلى برامج الابتعاث الخارجي وحصلوا على مؤهلات البكالوريوس والماجستير في البلدان الخارجية مستقرين في الوظائف القيادية إلى أن أصبحوا أفراداً مستقلين بذاتهم .

تضم دور الضيافة ما يلي

3 ضيافة عبدالله شربتلي للفتيات

2 ضيافة عبدالله شربتلي للفتيان

1 ضيافة الصفا

أعداد الأبناء في دور الضيافة

13 فتاة ضيافة عبدالله شربتلي للفتيات

26 ابناً ضيافة عبدالله شربتلي للفتيان

4 فتيات المستقلات

33 فتاة ضيافة الصفا

76 إجمالي عدد الأبناء والفتيات يتبعاً وبيتمة



دور الضيافة



ضيافة الصفا .. عطاء ونماء

وجهت ضيافة الصفا الخاصة باليتميمات بجمعية البر بجدّة منذ نشأتها جميع خدماتها ورعايتها لليتميمات القاطنات في مقر الضيافة في جميع النواحي التعليمية والسلوكية والدينية والتربوية ومتابعة أوضاعهن وتلمّس حاجاتهن والأخذ بأيديهن بما يكفل لهن كرامتهن ويحقق اعتمادهن على أنفسهن . ويبلغ عدد اليتميمات القاطنات في ضيافة الصفا 33 فتاة .

دار السيد عبدالله عباس شربتلي .. فاعلية البرامج وثرء الأنشطة

تعتبر دار السيد عبدالله عباس شربتلي لرعاية الأيتام من أهم مكونات دور الضيافة وركناً أصيلاً فيها حيث يبلغ عدد الأبناء في الدار (26) ابناً موزعين على المراحل الدراسية المختلفة (الابتدائي - المتوسط - الثانوي) إضافة إلى (13) فتاة ممن تقل أعمارهن عن 6 سنوات . وتقدم الدار خدماتها للأيتام من خلال الرعاية الكاملة لهم عبر عدد من الأنشطة والبرامج القيّمة التي تساهم في بناء الشخصية المتكاملة لليتميم وتدعم دمجهم المجتمعي .

الفتيات المستقلات

برنامج جديد يهدف إلى تمكين الفتيات من الاعتماد على أنفسهن ودمجهن في المجتمع من خلال تأمين وظائف تتوافق مع مؤهلاتهن وشراء وحدات سكنية لهن بالتعاون مع وزارة الموارد البشرية والتنمية الاجتماعية.

أبرز إنجازات دور الضيافة

- 1 تعليق وحدات سكنية للفتيات المؤهلات للاستقلال حسب البرنامج الوزاري بعدد 2 (فتاتين)
- 2 إتمام مراسم الزواج لأبناء الجمعية بعدد 3 أبناء
- 3 معدل النجاح العام للأبناء والفتيات 99%
- 4 عدد البرامج والأنشطة التي نفذت للأبناء والفتيات 123 برنامجاً ونشاطاً
- 5 عدد الحالات التي تم حل مشاكلها القانونية 2 حالة
- 6 تقديم دورات متخصصة لتأهيل وإلحاق الفتيات والأبناء لسوق العمل بعدد 15 ابناً وفتاة
- 7 إجمالي عدد الساعات التطوعية التي قام بها الأبناء والفتيات 89 ساعة تطوعية



دور الضيافة



نبذة عن البرنامج

يهدف البرنامج إلى تأهيل الأبناء للمستقبل المهني حيث يستهدف جوانب ثقافية من خلال دورات تدريبية وزيارة للمصانع والمنشآت الثقافية في المجالات الصناعية والإدارية والمهنية .

تم استحداث برنامج قادر



دور الضيافة

أبرز المبادرات المقدمة لأبناء وفتيات دور الضيافة

- مشاركة الأبناء في رحلة تثقيفية للطائف والتعرف على ملامحها والنشاط الزراعي في المحافظة .
- استضافة الأبناء في أحد اسطبلات الخيول والتعرف على أنواع الخيول وخوض تجربة رياضة ركوب الخيل .
- تنفيذ مبادرة (قادر) بالتعاون مع جمعية قيم الهدى لمدة 3 شهور.
- تنفيذ مبادرات أمهات الحي ، ومشاركتهن في إعداد وجبات الإفطار في شهر رمضان ويوم عرفة .
- عمل دوري رمضاني في مختلف الألعاب (كرة قدم - تنس طاولة - بلياردو) .
- مبادرة التكامل الاجتماعي مع تعليم جدة من خلال مدراء المدارس التي يدرس بها الابناء وذلك باختيار نموذج قدوه للقيام بدور الاب البديل داخل المدرسه .

عدد المتطوعين لدعم أنشطة وبرامج الدور

الكثير من المتطوعين أفراداً ومجموعات وجهات حكومية وخاصة دعمت أبناء وبنات الدور بالعديد من الأنشطة والبرامج ، وفي ما يلي أرقام المتطوعين أفراداً ومجموعات وجهات :

• عدد الأفراد : (56) متطوعاً ومتطوعة



• عدد الجهات والمجموعات المشاركة : (16) جهة ومجموعة

• بمجموع (236) متطوعاً ومتطوعة



- 15 % برامج وأنشطة ثقافية
- 40 % برامج وأنشطة ترفيهية
- 10 % برامج وأنشطة رياضية
- 35 % برامج وأنشطة اجتماعية

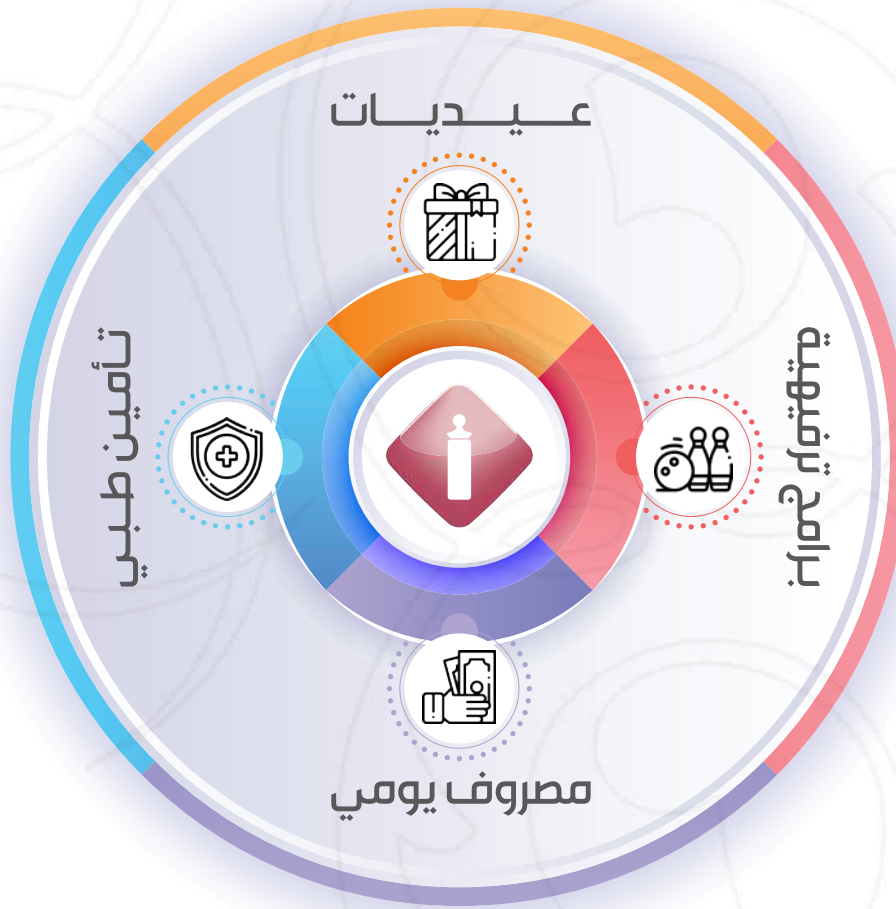




دور الضيافة



الخدمات التي تقدمها دور الضيافة



كفالة الأيتام

رعاية بأبعاد إنسانية

أولت الجمعية كفالة الأيتام اهتماماً بالغاً حيث حققت فوائد عظيمة لمنات الأيتام الذين ارتسمت على وجوههم الفرحة ولهجت ألسنتهم بالدعاء لكافليهم بالخير والبركة وطول العمر .

وتتمحور الكفالة بدءاً بدراسة وضع اليتيم اجتماعياً عبر قسم البحث المكتبي والميداني بالجمعية وفق دراسة حقيقية من قبل باحثات متخصصات ثم يتم إدراج اليتيم ضمن البرامج بحيث تغطي كفالة اليتيم مصاريفه المعيشية والتعليمية والصحية .

أعداد الأيتام المكفولين بالجمعية

إجمالي عدد الأيتام المكفولين **1,417** يتيم ویتيمة





كفالة الأسر



كفالات الأسر .. دراسات ميدانية

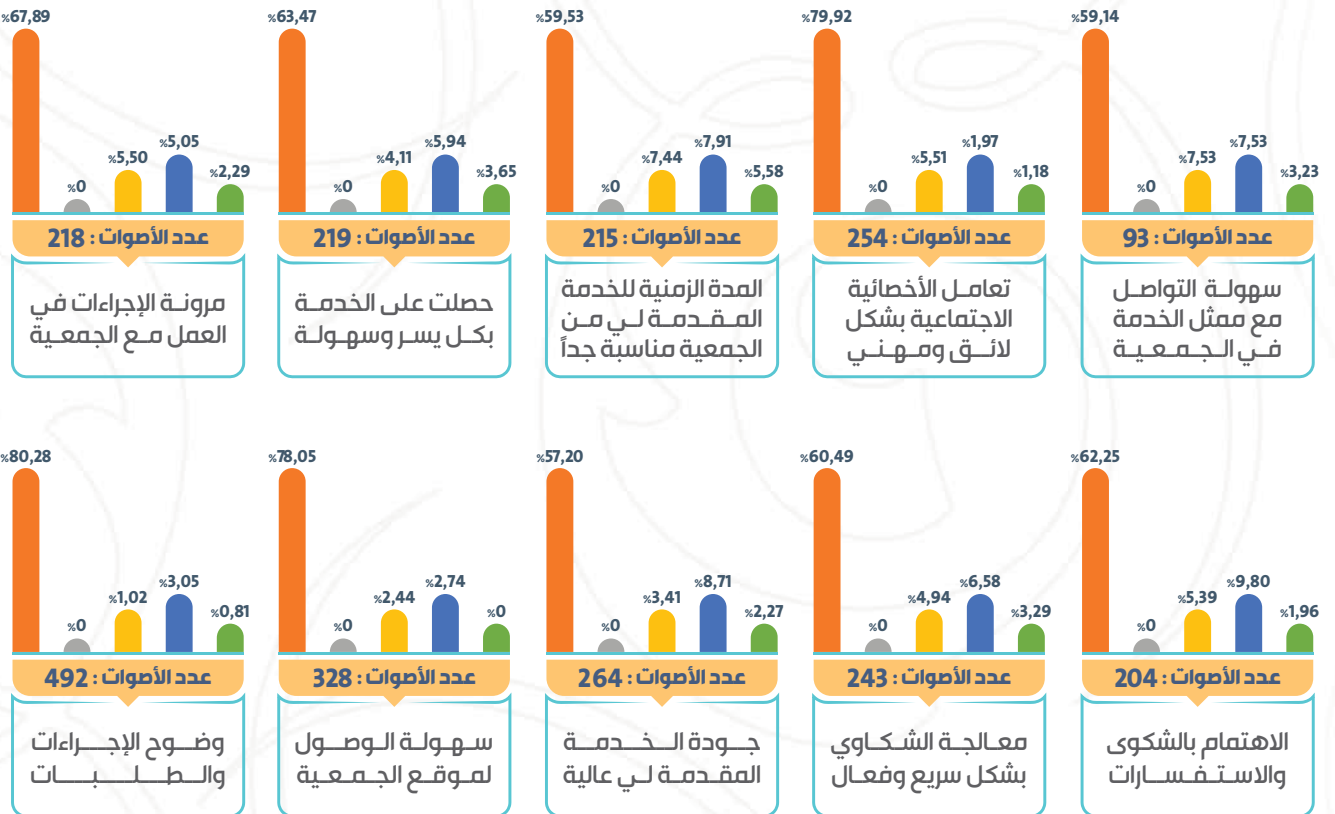
تقوم الجمعية بدراسة حالات الأسر وتحديد درجة استحقاقها للمساعدة، عبر إجراء دراسات ميدانية حولها والتعامل معها حسب نظام المساعدة المتبع في الجمعية.

716 أسرة

إجمالي عدد الأسر المكفولة



معدل رضا الأسر عن خدمات المستفيدين



راض بشدة راض نوعاً ما محايد غير راض غاضب

كفالة الأسر

أعداد الأسر التي تم التواصل معها وتحليل احتياجاتها



اجمالي من تم التواصل معهم من الأسر وتحليل احتياجاتهم 5,277 د.



5,439 طبيباً

عدد الطلبات المنفذة لتسديد الإيجار حسب الاعتماد الوزاري (نظام التسكين)



11 أسرة

نسبة الأسر المحتاجة التي حققت الاكتفاء الذاتي



3 منافذ بيع

بلغ معدل استمرار نجاح الأسر في الاعتماد على نفسها



87 تقريراً

عدد التقارير التي يتم إعدادها عن الأسر والأيتام

كفالة يتيم

1,417

كفالة أسرة

716

التأهيل والتمكين

283

المستفيدون من برامج التنمية المجتمعية

387

مستودع البر

148

تفريج كريمة

25

الفشل الكلوي



كفالة الأسر



عدد الاتفاقيات مع القطاعين الحكومي والخاص

إذاعة
مكس إف أم



عبداللطيف
جميل
(تعاون)



الشركة
التطويرية
(تعاون)



عدد المشاركين
في المنصة
السعودية



العناية
بالمساجد



المشاريع المشتركة مع الجمعيات الأخرى محلياً

3
جمعية ترميم
(ترميم منازل)

2
العناية بالمساجد
(توظيف)

1
لجنة تراحم
(مشاريع موسمية)

احصائيات المستفيدين من المشاريع الموسمية

1,952
قسيمة



1,068
مستفيداً



4,512
قسيمة



الرعاية الصحية



حرصت الجمعية في مسيرتها الاجتماعية على الجانب الصحي اللازم للذين لم تمكنهم ظروفهم المادية من مواجهة تكاليف ومصاريف الخدمات العلاجية، حيث أسست الجمعية وحدة الرعاية الصحية عام 1413هـ .
وتسير إدارة الرعاية الصحية بخطوات ثابتة آخذة في عين الاعتبار الالتزام بتطبيق المعايير المعتمدة عالمياً والمحافظة على مستوى الخدمة المقدمة دون تقصير .

مراكز غسيل الكلى



أ. مركز عبدالكريم بكر الطبي للغسيل الكلوي

افتتح صاحب السمو الملكي الأمير مشعل بن ماجد بن عبدالعزيز محافظ جدة - آنذاك - المركز في الرابع من رمضان عام 1428هـ وتتولى الجمعية الإشراف عليه .
ومنذ تأسيسه يواصل المركز وبكفاءة عالية استقبال الحالات المرضية وتقديم الخدمات العلاجية اللازمة لهم .

إحصائيات جلسات الغسيل الكلوي في المركز

عدد أجهزة الغسيل 22 جهازاً



عدد مرضى الكلى 77 مريضاً (المتوسط)



إجمالي عدد جلسات الغسيل الكلوي للمرضى 8,668 جلسة





الرعاية الصحية



ب. مركز هشام عطار للفسيل الكلوي

يعتبر مركز هشام عطار التابع لجمعية البر أكبر مركز خيري في محافظة جدة وقد قام بافتتاحه صاحب السمو الملكي الأمير مشعل بن ماجد بن عبدالعزيز محافظ جدة - آنذاك - في الثالث من رجب 1437هـ الموافق 10 إبريل 2016م ويعتبر امتداداً لمسيرة عطاء الجمعية في خدمة مرضى الفشل الكلوي المزمن.

إحصائيات جلسات الفسيل الكلوي في المركز

عدد أجهزة الغسيل 50 جهازاً



عدد مرضى الكلوى 206 (المتوسط)



إجمالي عدد جلسات الغسيل الكلوي للمرضى 28,967 جلسة

إجمالي عدد جلسات الغسيل الكلوي للمرضى



تحتوي المراكز على أحدث أجهزة الفسيل الكلوي ، وتعتبر من أفضل التقنيات في هذا المجال على مستوى العالم ، وتتميز بالراحة وكفاءة الأداء وهي مجهزة بشاشة كبيرة ترصد جميع المؤشرات أثناء جلسة الغسيل بما في ذلك مؤشر قياس ضغط الدم الآلي ، ويتميز قياس غسيل الكلوى طوال فترة العلاج بتقنيات متقدمة تمكن الطبيب من تحديد المؤشرات وضبطها بدقة عالية مما يساعد على الوصول إلى أقصى درجات فعالية الفسيل الكلوي .



الرعاية الصحية

الخدمات المجانية التي يحصل عليها المريض



غسيل طبي متوافق مع أنظمة الغسيل الكلوي العالمية عبر معايير مستقاة من منظمة الكلى (nkf/kdoqi) ومراكز الوقاية والسيطرة الوبائية (cdc) .

تأمين كافة الأدوية الأخرى التي يستعملها المريض كأدوية الضغط والكوليسترول والأدوية الخافضة للهرمونات .



التثقيف الصحي المستمر للمريض عن طريق أخصائية التغذية .



الحصول على وجبة غذائية أثناء جلسة الغسيل الكلوي .



المساهمة في عمل الوصلات الوريدية الشريانية الخاصة بالغسيل .



توفير التطعيمات الكاملة للمرضى وعمل الفحوصات الشهرية لمتابعة كفاءة جلسات الغسيل .



تقييم الحالات النفسية للمرضى عن طريق أخصائية نفسية واجتماعية .





الاستثمار والأوقاف



الأوقاف واستدامة العمل الخيري

انطلاقاً من قيادة الجمعية في المجال الاجتماعي والخيري وحرصها الدائم على المستفيدين الذين يعيشون تحت مظلتها ، قامت الجمعية بتشجيع فاعلي الخير على تبرعهم بديار استثمارية ووقف ريعها لصالح هؤلاء المستفيدين إما بتأجير الديار ووضع مبلغ الإيجار في حساب الجمعية أو بإسكانهم داخل هذه الديار بمبالغ رمزية من أجل تغطية نفقات الصيانة فقط .

التطوير الاستثماري



1 تم الانتهاء من إجراءات ومتطلبات تعويضات الاحياء العشوائيه لعمارتي الثغر والجامعة والهنداوية وجاري متابعتها مع الهيئة العامة لعقارات الدولة.

1

2

تم تأجير المجمع الطبي لمستثمر (وقف عمارة العمودي) بمبلغ 550 ألف ريال و 5 سنوات و 600 ألف ريال 5 سنوات أخرى .

3

تم تأجير مبنى البغدادية لمستثمر لمدة عشر سنوات قادمه بـ 350 ألف ريال سنوياً .

4

تم تحديث الصكوك وعمل صكوك إلكترونية وجارٍ العمل على بقية الأوقاف .



الاستثمار والأوقاف

1. المشروع الرئيسي للجمعية



J E D D A H
D E S T I N A T I O N

تحت رعاية مستشار خادم الحرمين الشريفين أمير منطقة مكة المكرمة
صاحب السمو الملكي الأمير

خالد الفيصل بن عبدالعزيز آل سعود

وبتشریف محافظ جدة
صاحب السمو الأمير

سعود بن عبد الله بن جلوي

تم إطلاق مشروع

مقصد جدة



.. سمو محافظ جدة أثناء إطلاق المشروع ..



الاستثمار والأوقاف



J E D D A H
D E S T I N A T I O N

! اسم المشروع مشروع مقصد جدة

! موقع المشروع محافظة جدة - حي الزهراء - شارع البترجي

! مساحة الأرض 12,502.61 متر مربع

! وصف المشروع مجمع تجاري

! إجمالي المسطحات المبنية 25,631 متراً مربعاً

! إجمالي التكاليف الاستثمارية 148,000,000 ريال

! إجمالي المساحة القابلة للتأجير 14,191 متراً مربعاً

! إجمالي عدد المعارض والمكاتب 48 معرضاً تجارياً + 4 مكاتب إدارية

! متوسط صافي الربح السنوي 15,879,712 ريالاً

! معدل العائد الداخلي 12.35%

! نسبة الربح السنوية 16.61%

خصائص المشروع المقترح

الغايات التصميمية

عند تصميم المشروع تم مراعاة تحقيق ما يلي:



إظهار مشروع معماري ذي شخصية مميزة تكفل الإقبال الدائم عليه



توفير أكبر قدر ممكن من عناصر الراحة للفئة المستهدفة



توفير عاملي الأمن والسلامة



توفير المرونة اللازمة في التصميم بما يكفل تجاوز أي عوائق مستقبلية



تحقيق الاستفادة من الإمكانيات البيئية المحلية



تحقيق قيمة اقتصادية عالية للموقع



تيسير الوصول والحركة داخل المشروع



الاستثمار والأوقاف

2. منحة أرض أبحر الشمالية

تعريف الموقع :

تقع أرض المشروع في حي أبحر الشمالية على شارعين داخليين بعرض 16م وتربط بين المخطط وشارع الأمير عبدالله الفيصل وتبلغ مساحة الأرض 2,491 م².

مميزات الموقع :

- موقعه المباشر على شارعين داخليين بعرض 16م مما يسهل الوصول إليه .
- قرب الموقع من شارع الأمير عبدالله الفيصل والذي يعتبر من أهم الطرق في حي أبحر الشمالية .

صور لمشروع أرض أبحر الشمالية



مستودع البر

مستودع البر : استحضار القيم وتفعيل العطاء

مواصلة من الجمعية لدورها المباشر في تقديم المساعدات للمحتاجين تم إنشاء مستودع البر الخيري الذي يستقبل التبرعات العينية من المحسنين والمتبرعين والمصانع المحلية والشركات المنتجة للمواد الغذائية والاستهلاكية وأدوات النظافة وإعادة فرزها وتعبئتها وصرفها للأسر المحتاجة حسب البيانات التي تصدر من قسم البحوث والمساعدات .

أعداد المستفيدين من المساعدات العينية الموزعة عن طريق المستودع

عدد الأفراد	عدد الأسر	المصرف	الوحدة	الصف	م
4,991	1,156	3,354	كيس	لحم	1
12,267	2,013	5,685	كيس	ارز	2
864	200	100	كرتون	دجاج مورتديلا	3
7,853	1,837	3,862	كرتون	ماء	4
1,445	348	2,183	كرتون	خضار	5
13,284	10,078	5,039	كرتون	تمر	6
1,352	308	458	كرتون	حفاظ أطفال	7
1	1	1	حبه	جهاز أي باد	8
5,490	1,284	1,338	كرتون	سلات غذائية	9
304	68	204	كرتون	ايس كريم	10
112	22	4	كرتون	ملابس واكسسوارات	11
116	23	66	حبه	اجهزة كهربائية	12
14	14	14	حبه	اجهزة طبية	13
7	3	3	حبه	سرير غرفة نوم	14
7	2	2	حبه	مرتبة سرير	15
40	0	28	كرتون	مواد نظافه	16
20	0	14	كرتون	مواد غذائية متنوعة	17

إجمالي عدد المستفيدين من مستودع البر **65,524** مستفيداً



المشاريع الموسمية أيقونة التراحم

أولت جمعية البر بجدة جُل اهتمامها لعدد من المشاريع الموسمية التي تهدف من خلالها إلى إقالة عثرات المحتاجين وإدخال السعادة والبهجة إلى نفوسهم ، خاصة في مواسم الأعياد ورمضان .

منطلقين دوماً من مضايمين الحديث الشريف : (مثل المؤمنين في توادهم وتراحمهم وتعاطفهم كمثل الجسد الواحد إذا اشتكى منه عضو تداعى له سائر الجسد بالحسنى والسهر) .





لغة الأرقام



نادي البر التطوعي



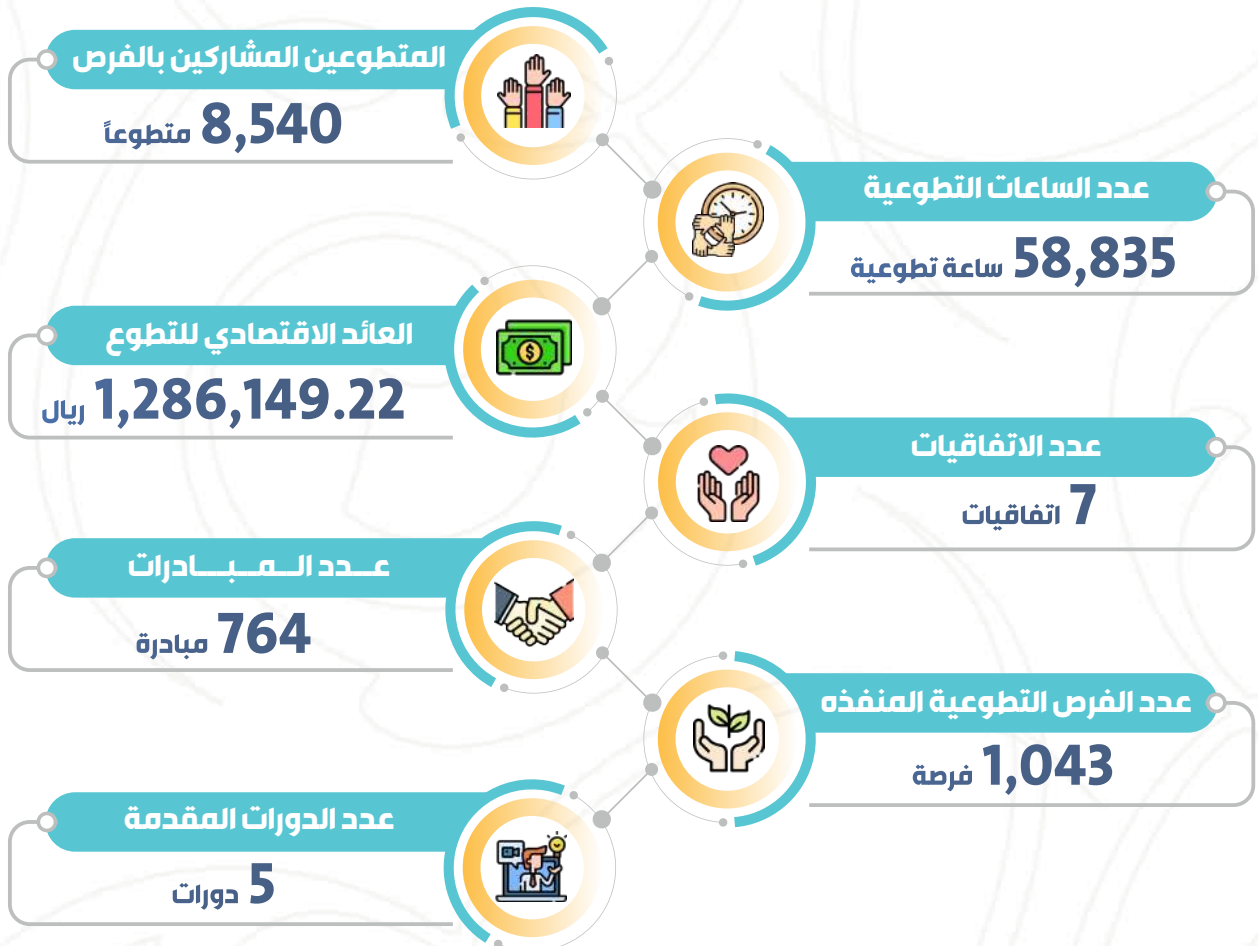
أنشطة نادي البر التطوعي

يعتبر نادي البر التطوعي التابع لجمعية البر بجدة واحداً من العلامات الفارقة في العمل التطوعي ، وهو رغم حداثة إنشائه إلا أنه قدّم العديد من الأنشطة والفعاليات التي تستهدف خدمة المجتمع .

وفي ما يلي أبرز هذه الأنشطة :

زيارات ، محاضرات ، دورات ، زراعة وتشجير الأحياء ، مساعدة الأسر المحتاجة ، التعاون والمشاركة بين الجهات التي تقوم على خدمة المجتمع ، أنشطة توعوية وغيرها من الأنشطة التي تنفع وتفيد المجتمع .

نادي البر التطوعي بلغة الأرقام





الفصل الثاني



إنجازات في حديث الأرقام



2

تدوير الملابس (كساء)

الحوكمة

1

الحكومة

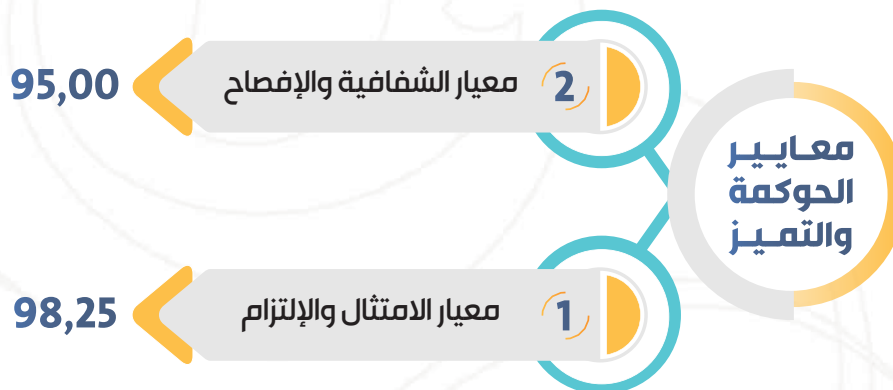
الحكومة الرشيدة

حرصت الإدارة التنفيذية في جمعية البر بجدّة على تطبيق الحكومة الرشيدة بمعاييرها الثلاثة الأساسية (الشفافية والإفصاح - الالتزام - السلامة المالية)، فعملت على الارتقاء بهذا المفهوم الذي لم يكن معروفاً بشكل رسمي قبل عام 2018م، فكانت لها لقاءات عدة مع ممثلي وزارة الموارد البشرية والتنمية الاجتماعية مسترشدة برؤاهم وتوجيهاتهم. وحرصاً منها على الارتقاء بمستوى الحكومة عيّنت أخصائياً لدعم هذا الجانب، فحققت نتائج مُرضية خلال عام 2019م، ومازالت مستمرة في تطبيق تلك المعايير لتحقيق النتائج التي يتطلع إليها مسؤولو الجمعية بما يترجم مستهدفات رؤية المملكة 2030م في هذا المجال.

كما استحدثت الجمعية في 2020 لجنة للتدقيق الداخلي مكونة من عددٍ من أعضاء الجمعية العمومية وقامت كذلك بتكليف مراجع داخلي لمراجعة السياسات المالية.

كما تقوم وحدة الحكومة بالجمعية سنوياً بتقييم ذاتي للتأكد من تطبيق كافة المعايير والمتطلبات.

وما زالت الجمعية حريصة على تعزيز منظومة الأداء فيها وفق معايير الحكومة التي تعتبر أحد الممكّنات التي تدعم استدامة وتمكين العمل الخيري.



النتيجة العامة

97,18



كساء



مشروع تدوير الملابس (كساء)

أطلقت الجمعية برنامج " كساء " استكمالاً لأنشطتها المتنوعة ودعمًا لمواردها للاستمرار في أداء رسالتها الإنسانية وواجبها الاجتماعي الذي قامت من أجله .

هذا البرنامج يقدم بوسائل تقنية حديثة ووفق ما تنص عليه الأنظمة والقوانين بالمملكة العربية السعودية حيث يتم إعادة تدوير (الورق - الأجهزة الكهربائية والإلكترونية - الخشب والأثاث - الملابس المستخدمة).

ويشرف على المشروع فريق متكامل ومدرب لجمع الملابس وفرزها بطريقة آمنة , ليتم توزيعها على الأسر المحتاجة , أما الملابس غير المناسبة فيتم إعادة تدويرها وتوزيع ريعها على الأسر المحتاجة والمسجلة تحت نطاق الجمعية من خلال تزويدهم ببطاقات لشراء الملابس الجديدة .

أبرز احصائيات التدوير

شراكة قطاع خاص (توقيع اتفاقية شراكة مجتمعية مع فندق كراون بلازا).

شراكة قطاع حكومي (توقيع اتفاقية شراكة تعاونية مجتمعية مع مجمع الملك عبدالله الطبي).

رفع الخطة التسويقية لتطبيق مزاد الخير

رفع عرض تقديمي لتطبيق مزاد الخير ومناقشة التطبيق.

مدارس ثامر العالمية

40

صندوق ورقيات

مستشفى القوات المسلحة

2,430

قطعة من الملابس

المستشفى الطبي الدولي

3,820

قطعة من الملابس



الفصل الثالث

مناسبات وأحداث

2

البر نحو المستقبل

1 اجتماع الجمعية العمومية

1

3 مشاركات إعلامية

3



العقاد الجمعية العمومية



مقتطفات من انعقاد الجمعية العمومية العادية

عقدت جمعية البر بجدة اجتماع جمعيتها العمومية العادية مساء يوم الأربعاء بمقرها الرئيسي بحي الزهراء بحضور معالي الدكتور سهيل بن حسن قاضي رئيس مجلس الإدارة والأستاذ خلف بن هوسان العتيبي نائب رئيس مجلس الإدارة وأعضاء المجلس والمهندس محيي الدين بن يحيى حكمي الرئيس التنفيذي للجمعية وممثل مركز التنمية الاجتماعية بمحافظة جدة الأستاذ سالم علي الزهراني وممثل عن شركة فيصل محمود الصبان وشريكه (المحاسبون القانونيون).

وقد تم خلال الاجتماع استعراض ومناقشة تقرير المحاسب القانوني للجمعية والمصادقة على القوائم المالية والحسابات الختامية لميزانية (2021م)، وإقرار الخطة التشغيلية والموازنة التقديرية للسنة المالية الحالية 2022 م. بعد استعراض إنجازات الجمعية وخطط البرامج والأنشطة خلال العام الماضي 2021م.



مشاركات إعلامية



مقتطفات من الأخبار الصحفية



عمومية (بر جدة) تصادق على ميزانية 2021م
وتقر الموازنة التقديرية لعام 2022م .
• صحيفة مكة الإلكترونية



برعاية الأمير خالد الفيصل ... الأمير سعود بن
جلوي يطلق مشروع "مقصد جدة" لدعم
الاستدامة في #جمعية_البر_جدة .
• صحيفة عكاظ



ابن رقوش يزور «بر جدة» ويتنمّن أدوارها
في التنمية المجتمعية ورعاية الأيتام
ومرضى الكلى .
• صحيفة عكاظ



روزوود يستضيف أيتام #بر_جدة احتفاءً
باليوم العالمي للعمل الإنساني .
• صحيفة عكاظ



محافظ جدة يشهد توقيع مذكرة تفاهم
بين فرع وزارة الرياضة بمنطقة مكة
و#جمعية_البر_جدة .
• صحيفة عكاظ



"بر جدة" تستقبل اليوم الوطني الـ 92 بلباء
احتفالي لعنسوبيها وأبنائها الأيتام .
• صحيفة مكة الإلكترونية



وزارة الرياضة تكرم متطوعي (بر جدة) بمدينة
الملك عبدالله الاقتصادية في اليوم العالمي
للتطوع .
• صحيفة نبض العرب



الموارد البشرية
والتنمية الاجتماعية

وكيل وزارة الموارد البشرية للتنمية المجتمع
يثنى جهود "بر جدة" في تفعيل العمل
التطوعي وتمكينه..
• صحيفة خبر عاجل



"بر جدة" تشارك جامعة دار الحكمة في
مسيرة (كات ووك) لدعم الاستدامة البيئية .
• صحيفة خبر عاجل



الفصل الرابع

ويستمر العطاء

2 أعضاء الجمعية العمومية

1 شركاء البر

4 برامج الرؤية في مشاريع (البر)

3 مسك الختام

شركاء البر

تعزيز قيام الشركات بمسؤولياتها الاجتماعية يعتبر هدفاً استراتيجياً من أهداف رؤية المملكة 2030 لتعزيز التنمية المجتمعية وذلك من خلال الشراكات فيما بين القطاع الخاص والقطاع الثالث (غير الربحي) وتشجيع مساهمة قطاع الأعمال في التنمية المستدامة .



حيث بادرت جمعية البر بجدة بالبدا في المساهمة في تحقيق هذا الهدف من خلال حزمة من الخدمات والشراكات التي تمكّنها من إشراك ومساهمة قطاع الأعمال في تحقيق هذه المبادرة وتحسين الصورة الذهنية لدور قطاع الأعمال في أداء المسؤولية المجتمعية .



شركة عبد الله هاشم المحدودة
ABDULLAH HASHIM COMPANY LTD.

شركة عبدالله هاشم المحدودة



في الخير نسعى

ورثة الشيخ إسماعيل أبوداود



مؤسسة عبدالله العظيم الخيرية



النهدي
nahdi

شركة النهدي الطبية



شركاء البر

nana
نعناع



شركة المتاجر المركزية (نعناع)

حز

أوقاف
الضحيان

Aldohyan Endowments

أوقاف الضحيان



شركة قروهي



شركة فرسان العلامة



شركة هوست

AstraZeneca



شركة استرازينيكا



SAUDI PLATFORM
المنصة السعودية

فعاليات - دورات - لقاءات - تغطيات إعلامية

المنصة السعودية



شركة DHL



شركاء البر



غازكو
GASCO

شركة الغاز



مؤسسة حياة الخيرية
Hayat Charitable Foundation

مؤسسة حياة الخيرية



المنصة الوطنية للتبرعات
National Donations Platform

المنصة الوطنية للتبرعات (تبرع)



مستشفى الملك فيصل التخصصي ومركز الأبحاث
King Fahad Specialist Hospital & Research Centre

مستشفى الملك فيصل التخصصي



كراون بلازا

أحد فنادق IHG
جدة

فنادق كراون بلازا



جمعية خطى التوحد
TAWAHUD STEPS

جمعية خطى التوحد



RED SEA FARMS

مزارع البحر الأحمر



وزارة الصحة
Ministry of Health

مجمع الملك عبدالله الطبي - جدة
KING ABDULLAH MEDICAL COMPLEX - JEDDAH

مجمع الملك عبدالله الطبي



شركاء إعلاميون

عكاظ

صحيفة عكاظ



صحيفة مكة الإلكترونية

صحيفة مكة الإلكترونية



صحيفة سهم الإلكترونية



صحيفة أقلام الخبر



صحيفة البيان نيوز



صحيفة إبداع الإعلامي

أعضاء الجمعية العمومية
بجمعية البر بجدّة



- | | |
|------------------------------------|--------------------------------------|
| 14 م / سلطان بن جمال اسماعيل شاولي | 1 الشيخ / مازن محمد صالح باحارث |
| 15 أ / عائشة فرج فرحان العتيبي | 2 م / حسن أسعد حسن جمجوم |
| 16 أ / معتز فؤاد عبدالرحمن كيال | 3 د / أحمد محمد علي المدني |
| 17 أ / خالد عبدالرحمن أحمد الموسى | 4 د / محمد مصطفى بن صديق |
| 18 م / ماجد اقبال سعيد محمد محسن | 5 أ / سلمى عبدالسلام راغب قطب |
| 19 م / باسم مهدي جعفر الشريف | 6 أ / مازن محمد إبراهيم بترجي |
| 20 أ / يارا خلف هومان العتيبي | 7 أ / هاني عبدالعزيز احمد ساب |
| 21 أ / ظل هشام محي الدين ناظر | 8 م / غازي عبداللطيف محمد صلاح جمجوم |
| 22 أ / دانية عصمت عبدالصمد السعدي | 9 د / عمر محمد علي هندي |
| 23 أ / سلوى حسين محمد بدوي | 10 أ / هنادي فاروق عباس اسكوبي |
| 24 أ / بسام جميل بن سليمان اخضر | 11 أ / راوية سالم احمد بن محفوظ |
| 25 أ / فيصل أحمد عبدالعزيز الحمدان | 12 أ / عبدالله عوض عبدالله بن لادن |
| 26 م / ياسر صالح سالم بن محفوظ | 13 م / جمانه سلطان إسماعيل شاولي |



أعضاء الجمعية العمومية بجمعية البر بحدّة

أ / ياسر عبدالالة محمد الشريف

40

أ / فؤاد حسن حسين سروجي

27

أ / محمد حسن العسيري

41

أ / عبدالعزيز هاني عبدالعزيز ساب

28

أ / ماجد عيد العصيمي

42

أ / خلف هومان عويد العتيبي

29

أ / فواز محمد ال داهش

43

أ / محمد سعيد محمد ابو ملحّة

30

م / محمد عبدالسميع بوقس

44

أ / محمد هاني عبدالعزيز ساب

31

أ / عبدالعزيز أحمد الحمدان

45

أ / محمد عبدالرحيم ابو عوف السوداني

32

م / نواف هشام عبدالسلام عطار

46

م / سمير احمد محمد القرشي

33

أ / أسامة صالح احمد عبدالوهاب

47

م . د / سهيل بن حسن عبدالملك قاضي

34

د / سعدية عبدالوهاب سليمان رضوان

48

أ / عبدالمعين حسن عبدالصمد الشيخ

35

م / أيمن بكر محمد صالح نصيف

49

أ / غازي عبدالواحد مكّي المكّي

36

أ / هتون أيمن بكر نصيف

50

أ / عمار عبدالصمد عامر المطيوري

37

م / ياسر فهد ظافر القحطاني

51

أ / يوسف مرعي محمد آل مرعي عسيري

38

أ / سهل طارق أحمد مدني

52

أ / علي عوض آل سريع القحطاني

39

ابتهاج عبدالعزيز حسب الله صالح

53



التنمية والأنسنة في مسارات برامج (البر)



م / محي الدين يحيى حكيم
الرئيس التنفيذي

حرصت جمعية البر بجدّة على المزج بين مفهومي (التنمية والأنسنة) في حزمة البرامج والأنشطة التي تقدمها لخدمة المجتمع.

لذا عملت الجمعية على الانتقال بالعمل الخيري من المفهوم الرعوي إلى المفهوم التمكيني الذي يساهم في تحقيق التنمية المستدامة وفق رؤية المملكة 2030.

لقد حددت الجمعية عدداً من المستهدفات، التي تسعى لتمكين العمل الخيري وتعظيم قيمته المضافة في المنظومة التنموية، وقد عمل مجلس الإدارة والجهاز التنفيذي على توفير الممكّنات التي تساهم في ترجمة الأهداف على أرض الواقع، والتي برز من بينها التحول الرقمي الذي لامس خدمات الجمعية، والعمل على تحقيق الاستدامة، كثنائية داعمة لبرامج الجمعية وأنشطتها، وهو الأمر الذي برز جلياً في التوسع في أجهزة الخدمة الذاتية وإقامة المعارض الإلكترونية ودعم منصة البر الإلكترونية وتطبيق الجمعية على الهواتف المحمولة، إضافة إلى التوسع في المشاريع الاستثمارية كمشروع (مقصد جدة) بكل أبعاده التنموية المعاصرة.

إن هاجس الانتقال بالعمل الخيري من المفهوم التقليدي إلى المفهوم المعاصر كان الشغل الشاغل لمجلس الإدارة والجهاز التنفيذي حرصاً على تمكين العمل



الخيرى واستدامته والتوسع فى الخدمات المجتمعية التى تلامس احتياجات الفئات المستهدفة من الأسر والأيتام ومرضى الكلى، حيث لم تتوقف الجمعية عند توفير حاجات تلك الفئات فحسب بل عملت على تقديم البرامج التدريبية والتأهيلية وصولاً الى تمكينهم ليكونوا جزءاً فاعلاً فى الصرح التنموي.

وإذا كانت الجمعية قد حرصت على محفزات الاستدامة والتمكين للارتقاء بخدماتها المقدمة للأسر والأيتام ومرضى الكلى، مع عنايتها بتفعيل دور الأوقاف ومستودع البر، وتعزيز الشراكات، وتعزيز المشاريع الموسمية والدائمة، ودعم خططها التشغيلية، وتطبيق معايير الحوكمة والجودة والتميز، وفق رؤية تنموية معاصرة تستشرف آفاق المستقبل وتعمل على ترسيخ مفهوم الأنسنة فى مسارات التنمية، وإذكاء دور القطاع غير الربحي بها بما يتواءم مع رؤية المملكة التنموية 2030، نقول : إذا كانت الجمعية قد حرصت على ذلك كله وعملت على تجسيده على أرض الواقع فإن فى خطط الجمعية مزيداً من البرامج والأنشطة المستقبلية التى تعزز دور الجمعية -والقطاع غير الربحي عموماً- ككيان اقتصادي يعمل كمحرك يدفع بعجلة النمو بما يساهم فى تحقيق التنمية الاقتصادية والاجتماعية التى تستهدف بناء الانسان وتنمية المكان.

برامج رؤية المملكة في مشاريع (البر)

وضعت جمعية البر بجدّة حزمة من الأهداف الاستراتيجية التي تخدم من خلالها المشروع التنموي الذي رسمت رؤية المملكة 2030 من خلاله خارطة المستقبل، وعمل مجلس إدارتها وجهازها الإداري على تنفيذ تلك الأهداف المُسترشدة بهذه الرؤية التنموية.

وقد برز من بين أهداف الجمعية الحرص على تمكين المستفيدين والانتقال من مفاهيم الرعاية الى التنمية المستدامة.

من هنا جاءت برامج الجمعية متواكبة مع برامج الرؤية التنموية خاصة برنامج (جودة الحياة) الذي عني بتحسين جودة حياة الفرد والأسرة وتمكينهم من المشاركة في مختلف المجالات، وقد برز ذلك في برامج الجمعية الخاصة برعاية الأسر وتمكينها، وكفالة الأيتام سواء أولئك المقيمون لدى أسرهم أو في دور الضيافة التابعة للجمعية، من خلال الحرص على تمكينهم عبر تأهيلهم وتدريبهم، وتوفير الرعاية الاجتماعية والصحية والنفسية والتعليمية لهم ومساندتهم في إكمال دراساتهم العليا سواء بالداخل أو عبر برامج الابتعاث بهدف رسم ملامح مستقبلهم.

إضافة إلى (برنامج التحول الوطني) الذي هيأ البيئة المناسبة المُمكنة لجميع القطاعات من خلال دعم التميز والتحول الرقمي والاستدامة والشراكات وتعزيز التنمية، وهو ما جعلته الجمعية ضمن أهدافها الاستراتيجية، مُسخرّة كافة الأدوات والوسائل التي تتيح الاستفادة منه على أرض الواقع داخل إدارتها وأقسامها.



ولم يغب برنامج **(تنمية القدرات البشرية)** عن أذهان مسؤولي الجمعية، حيث حرصت الجمعية على إقامة عدد كبير من ورش العمل والدورات لتطوير قدرات منسوبيها ورفع كفاءة أدائهم من خلال تعزيز القيم وتطوير المهارات وتنمية المعارف.

وفي مسار **(برنامج التحول الصحي)**.. أولت الجمعية مرضى الفشل الكلوي عناية خاصة من خلال مركزي هشام عطار وعبد الكريم بكر التابعين لها، حيث يتم تقديم الخدمات الصحية المجانية لهم وفق أعلى معايير الجودة عبر أكثر من 80 جهازاً للغسيل الكلوي تم من خلالها إجراء أكثر من 600 ألف جلسة غسيل كلوي، ناهيك عن تقديم الرعاية التثقيفية والنفسية والاجتماعية للمرضى وتقديم الأدوية المجانية لهم.

كما تحرص الجمعية على تقديم الرعاية الصحية لكافة منسوبيها وأبنائها الأيتام من خلال بطاقات تأمين طبية يتعاملون من خلالها مع أرقى المستشفيات.

أما **(برنامج الاستدامة المالية)** فقد حظي في مسارات عمل الجمعية بقصب سبق من خلال العناية بالأوقاف وطرح مشروع (مقصد جدة) وهو أضخم مشروع تجاري سيتم بناؤه في مقر الجمعية الرئيسي بحي الزهراء لدعم روافد الجمعية المالية.

(برنامج الإسكان) في رؤية المملكة حرصت الجمعية على الاستفادة من فلسفته في تقديم الحلول السكنية التي تلبي احتياجات وتطلعات الأسر السعودية، فقدمت الجمعية لليتيمات دور الضيافة التابعة لها برنامج (تمكين اليتيمات) الذي يتيح لليتيمة تملك شقة سكنية تضي على حياتها أجواء من الاستقرار والاندماج النفسي في بيئتها المجتمعية، ويستهدف البرنامج منح شقق سكنية لليتييمات وقد تم تسليم 4 منهن شققهن، وجارٍ العمل على تسليم باقي اليتيمات ضمن العدد المستهدف.

كما رسمت الجمعية من خلال الاسترشاد ببرنامج (خدمة ضيوف الرحمن) صورة ناصعة للأدوار المنتظرة من القطاع غير الربحي في خدمة ضيوف الرحمن والذي يتم من خلاله إثراء وتعظيم تجربة الحج عبر تقديم منظومة من الخدمات التي تُيسر أداء رحلة الحج وتترك أثرها في نفوس الحجاج والمعتمرين.

فجاءت مشاريع (البر) الموسمية في الحج: (الأضاحي، سقيا حاج، كسوة العيد، عيدية يتيم)، وقبلها مشاريع موسم رمضان، ناهيك عن برامج وأنشطة الجمعية الأخرى، جاء ذلك كله استرشاداً ببرامج الرؤية التنموية، ومحاورها التي ارتبطت فيها (حيوية المجتمع) بمفاهيم (القيم الراسخة والبيئة العامرة والبنیان المتين)، لذا كان حرص الجمعية على استنبات هذه القيم المُجسّدة لمعاني التراحم والتكافل، وتعزيز جودة الحياة للمستفيدين من خدماتها، مستندةً في تنفيذها على مرتكزات التحول الرقمي الذي يدعم التميز ويساهم في تيسير أداء الأعمال وتمكين واستدامة العمل الخيري.

لقد جاءت منظومة برامج ومشاريع الجمعية مواكبة لبرامج الرؤية التنموية، مترجمة لاستراتيجيات الجمعية التي تسير بخط متوازٍ مع تلك البرامج، وبما يلبي احتياجات المستفيدين ويساند تعاملات الجمعية وشراكاتها مع مختلف القطاعات.

إن النماذج التنموية المعاصرة التي قدمتها الجمعية والمتجسدة في العناية بالأوقاف والمشاريع الاستثمارية من خلال محفظتي الجمعية: العقارية والاستثمارية مع تنفيذها حزمة من الآليات التنظيمية لتعزيز منظومة الأداء في مختلف برامجها وأنشطتها التي تشمل: رعاية الأسر وكفالة الأيتام ورعاية مرضى الفشل الكلوي، مع ريادتها في التفاعل المجتمعي من خلال مستودع البر، واستشعارها للفئات المحتاجة عبر طرح حزمة من المشاريع الموسمية في



موسمي رمضان والحج وأعيادهما، نقول: إن هذه النماذج المعاصرة قد شكّلت قاعدة صلبة يمكن الاستناد إليها لاستشراف حجم الأثر الذي يمكن أن يتركه القطاع غير الربحي في رفد التنمية، ودفع عجلة النمو الاقتصادي باعتباره أحد محركات هذا النمو الذي عزّزته الرؤية التنموية منذ بداياتها استناداً الى ثلاثة مرتكزات هي: العمق العربي والإسلامي، والموقع الجغرافي، والقوة الاقتصادية، ولتنطلق منها ثلاثة محاور هي: "مجتمع حيوي، وطن طموح، اقتصاد مزدهر"، انبثقت منها جميع الأهداف الأخرى: الرئيسية والفرعية.

إن نموذج جمعية البر بجدة بكل ما تمخّض عنها من برامج ومشاريع وأنشطة إنما يمثل قصة محاكاة واسترشاد بمستهدفات برامج الرؤية، وصولاً إلى تحقيق التنمية المستدامة، وترجمة استراتيجية: (بناء الإنسان وتنمية المكان)، بكل ما يمثله ذلك من مكتسبات تصب في مجرى المشروع النهضوي الكبير للمملكة، وتستنهض همم باقي القطاعات للعمل في نموذج تكاملي يلبي الاحتياجات المجتمعية ويترجم حجم الاضطلاع بمسؤولياتها نحوه، ويفسح المجال لذوي القدرات من القياديين والعاملين والمتطوعين حتى يضيئوا دروب التنمية بقناديل إبداعاتهم الفكرية والتنظيمية.

نموذج جمعية البر بجدة، وغيرها من المنظمات غير الربحية التي يُشار إليها بالبنان، ينادي بأهمية دعم قطاع الأعمال وباقي القطاعات لمنظمات القطاع غير الربحي، وتعظيم القيمة المتحققة من هذا القطاع، وتعزيز أثره الاقتصادي وتنويعه واستخدامته وريادته.



برامج رؤية 2030 في أنشطة ومشاريع جمعية البر بجدة





أجيال البر ..
رعاية يغمرها العطاء





جمعية البر بجدة
Albir Society Jeddah
بر دائم .. وتنمية مستدامة



www.albir.sa

البر لك اقرب
تلقونوا بآعين إلى الخير



الآن ..

يمكنكم التبرع
بكل يسر وأمان عبر
منصة البر الإلكترونية